

Cuvânt înainte



Bine ați venit în rândul cititorilor Buletinului Informativ SEEMIG, primul din seria celor cinci din cadrul proiectului. În prezenta ediție, veți găsi descrierea proiectului, redactată de către Partenerul

Principal. De asemenea, puteți observa îndeaproape una dintre cele mai animate dezbateri din cadrul primei noastre conferințe. Veți putea afla câteva aspecte legate de migrația în regiune, precum și în

ce fel este Municipality Sfântu Gheorghe implicată în proiectul SEEMIG.

Buletinele Informative în limba engleză vor fi urmate de fiecare dată de ediții în limbile naționale ale partenerilor. Pentru a vă abona la buletinul informativ, sau pentru a vă împărtăși observațiile sau ideile, vizitați pagina noastră www.seemig.eu, sau scrieți-ne la adresa seemig@ispnm.gov.ro.

Echipele partenerilor din România

Prezentarea generală a proiectului

Ce este SEEMIG?

Scopul principal al SEEMIG este furnizarea unor date de încredere referitoare la migrația, piața muncii și procesele demografice din sud-estul Europei. SEEMIG dorește să abordeze și să înțeleagă mai bine procesele de migrație, demografie și capital uman pe termen lung în Europa de Sud-Est, precum și efectele acestora asupra pieței forței de muncă și a economiei naționale și regionale. Prin urmare, principalele obiective ale SEEMIG sunt colectarea datelor existente și intensificarea producției de date referitoare la procesele ce țin de migrație, pentru a fundamenta politicile și recomandările strategice cu ajutorul unor date îmbunătățite. În acest scop noi, echipele participante la proiect, am elaborat o strategie complexă.

De ce avem acest proiect?

Migrația reprezintă, în secolul XXI, o problemă de importanță majoră. Aceasta nu este o noutate, însă este posibil ca publicul larg să nu aibă cunoștință de multitudinea proceselor sociale care sunt de asemenea afectate de migrație. Fertilitatea în declin și/sau scăzută a majorității țărilor europene acționează ca o forță de atracție pentru migranți, dar egalizarea diferențelor semnificative de fertilitate pe scară largă va pune capăt, pe termen lung, practicilor de migrare din țările emițătoare.

În același timp, ne confruntăm cu probleme pe piața muncii, cu schimbări structurale ale economiei, cu pierderea pe termen lung a locurilor de muncă și cu tensiuni de durată pe piața muncii, care pot fi și mai mult complicate prin migrație. Atitudinea negativă față de migranți a mai multor

societăți europene se datorează în mod cert unui simț acut de competiție socială într-un climat social schimbător.

Sud-estul Europei reprezintă o arie de interes special. Nu numai din cauza faptului că această regiune este percepută ca fiind problematică, dar și din cauză că prezintă în ultimii 60 de ani modele de dezvoltare foarte divergente, confruntându-se astfel cu implicații diferite.

În ceea ce privește migrația și dezvoltarea economică, există țări situate în jurul nivelului mediu de dezvoltare economică pe plan global care au urmat modelul european general, schimbându-și statutul din țări sursă în țări de destinație (printre altele, Italia, Ungaria, Austria). Există și țări care au urmat tendința exact opusă și au devenit țări sursă (Moldova și Ucraina), în paralel cu declinul relativ al economiei, precum și țări care și-au păstrat statutul de țări sursă relativ sărace pe toată această perioadă (Albania, România).

De ce există aceste diferențe? De ce, în multe țări din sud-estul Europei, dependența de fondurile transferate de migranți crește în continuu? Care sunt implicațiile locale, regionale și naționale pe termen lung? Cum putem urmări și cuantifica aceste procese, și cum le putem influența în baza unor date mai precise? Toate acestea sunt probleme stringente, iar SEEMIG încearcă să asiste comunitățile politice interesate în găsirea celor mai adecvate răspunsuri la problemele cu care se confruntă grupurile sociale afectate.

Attila Melegh – manager proiect
Béla Soltész – manager asistent de proiect
Echipele de Management SEEMIG

Cuprins

CE FACEM NOI LA SEEMIG	2
AFECERI CURENTE	2
DATE	3
DEZBATERE	4
ADMINISTRAȚII LOCALE	5
EVENIMENTE MAJORE	6



OFICIUL CENTRAL DE
STATISTICĂ AL
UNGARIEI ESTE
PARTENERUL
PRINCIPAL AL
PROIECTULUI,
COORDONÂND
ACTIVITĂȚILE A 27
DE PARTENERI DIN
10 ȚĂRI.

„MATERIALUL CONCEPTUAL VA CUPRINDE DEFINIȚIILE ȘI CATEGORIILE CE FORMEAZĂ O BAZĂ COMUNĂ PENTRU SEEMIG.”

Ce facem noi la SEEMIG

- Elaborăm o abordare conceptuală a analizei și măsurării proceselor de migrație, demografice, de piață a muncii și capital uman pe termen lung.
- Realizăm profiluri istorice ale țărilor pentru a vedea tendințele din trecut, mecanismele sesizabile și viitorul probabil.
- Revizuire sistemele de date existente și creăm o bază de date transnațională mai coerentă a migrației și a statisticilor referitoare la migrație din sud-estul Europei.
- Culegem noi tipuri de date legate de emigrație în două țări, cu ajutorul unor anchete-pilot inovative.
- Revizuire proiecțiile referitoare la populație și realizăm noi proiecții pentru două țări, în vederea furnizării unor date asupra modului în care populația din sud-estul Europei va fi afectată de procesele migraționale.
- Realizăm cercetări de tip proiectiv pentru a furniza strategii la nivel local, național și regional.
- Oferim asistență autorităților locale, regionale și naționale precum și altor părți interesate în conceptualizarea și implementarea strategiilor referitoare la gestionarea migrației și colectarea datelor.

Activități curente ale SEEMIG



Universitatea din Viena – Departamentul de Geografie și Cercetare Regională (UNIVIE) este leader al pachetului de lucru conceptual al proiectului, al cărui scop este să furnizeze o interpretare și un cadru teoretic și analitic comun al modelelor și proceselor legate de migrație, piața muncii și capitalul uman în general, și în special în zone SEE. Această activitate va asigura o bază sigură, și va servi ca și un ghid permanent în activitățile viitoare ale SEEMIG. Ca atare,

activitățile acestui pachet de lucru sunt deja în curs de desfășurare.

Cadrul conceptual

UNIVIE este la ora actuală în cursul elaborării unui material conceptual care cuprinde definițiile și categorizările ce formează o bază comună pentru toate activitățile de viitor ale SEEMIG. Mai mult, acest studiu va evidenția acele considerații conceptuale și teoretice care se referă la legăturile dintre migrație, capitalul uman, piața muncii și efectele macroanalitice ale migrației cum sunt dezvoltarea și fondurile transferate de migranți.

Necesarul de date

În același timp, pregătim un material metodologic dedicat provocărilor legate de măsurarea proceselor amintite dar și identificării indicatorilor relevanți. Ambele materiale vor fi finalizate la începutul anului 2013.

Analiză istorică

Al treilea material, intitulat „Analiza istorică dinamică a proceselor de migrație” va fi lansat în Decembrie 2012 și va include rapoartele de țară. Acele rapoarte vor ilustra dinamica migrației, a capitalului uman și pieței de muncă în țările participante într-o perspectivă istorică, incluzând de asemenea și o privire de ansamblu asupra evoluțiilor curente precum și asupra politicilor naționale și perspectivelor de viitor. Analiza sintetică va fi finalizată la sfârșitul anului 2013.

În afară de acestea, UNIVIE coordonează panelul multi-disciplinar al experților care vor asista SEEMIG pe întreaga durată a proiectului – va furniza expertiză externă, va asigura adecvarea și relevanța activităților comune.

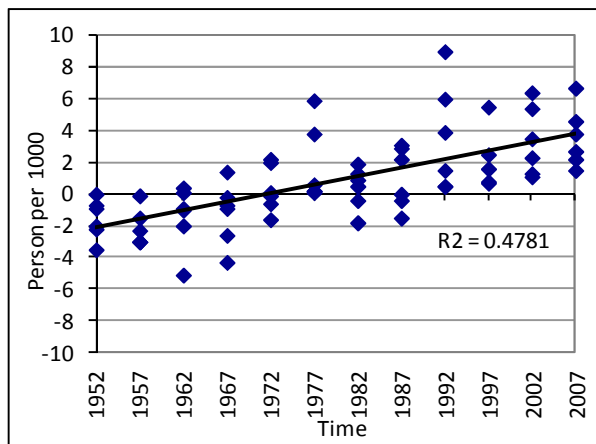
**Universitatea din Viena
Austria**

Mai multe despre UNIVIE

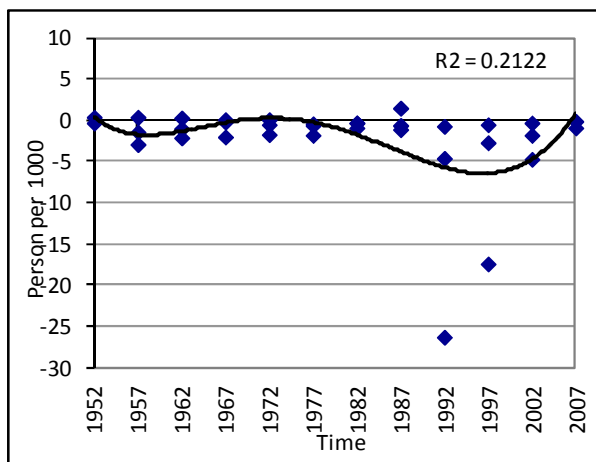
Departamentul de Geografie și Cercetare Regională susține cercetarea interdisciplinară. Principalele subiecte tematice ale grupului de lucru pentru geografie aplicată, planificare teritorială și cercetare sunt ancorate în domeniile: cercetare și planificare teritorială, cercetare urbană, geografie și demografie economică, migrație și integrare. Perspectiva teritorială se concentrează asupra contextului național și european, cu un focus asupra Europei Centrale și de Sud-Est. Echipa UNIVIE care contribuie în principal la proiectul SEEMIG este compusă la ora actuală din patru persoane: Profesorul Heinz Fassmann, Kathrin Gruber, Alois Humer și Elisabeth Musil.

<http://raumforschung.univie.ac.at/>

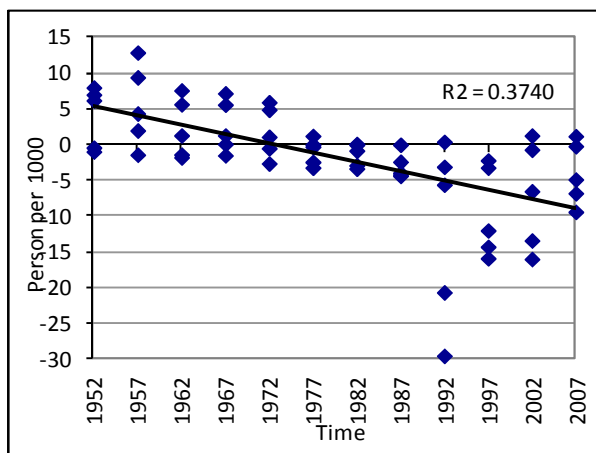
Date: Modele de dezvoltare în sud-estul Europei 1950-2010



Tipul 1.: Evoluția migrației nete în țările care au devenit țări de destinație. Toate punctele de pe grafic reprezintă intervale de cinci ani, marcate prin punctele de medie, 1950-2010, Sursa: WPP, revizia 2010



Tipul 2.: Evoluția migrației nete în țările care au rămas țări sursă. Toate punctele de pe grafic reprezintă intervale de cinci ani, marcate prin punctele de medie, 1950-2010, Sursa: WPP, revizia 2010



Tipul 3.: Evoluția migrației nete în țările care au devenit țări sursă. Toate punctele de pe grafic reprezintă intervale de cinci ani, marcate prin punctele de medie, 1950-2010, Sursa: WPP, revizia 2010

Țările de acest tip au avut o rată negativă a migrației în anii 1950, rată care a devenit pozitivă în paralel cu procesul pe care îl putem observa uitându-ne la întregul continent. Acesta este un model de dezvoltare gradual și liniar. Tipul 1 cuprinde țările din sudul și centrul Europei în afara Balcanilor și țările postsovietice: Italia, Grecia, Ungaria, Slovenia, Austria, Republica Cehă, Polonia și Slovacia. În privința poziției mondiale, aceste țări s-au situat în permanență, începând cu anii 1960, deasupra mediei mondiale în ceea ce privește PIB-ul per capital.

În anii 1950 și la începutul anilor 1960, România, Bulgaria, Albania și Turcia au avut o situație mai mult similară cu cea a țărilor care au început tranziția către imigrare, dar încă de la început, unele dintre acestea produceau și emigrație pe o scară relativ largă. Acesta este un proces de dezvoltare neliniar, deoarece conține cicluri. Mai târziu, la sfârșitul anilor 1960 și începutul anilor 1970, țările socialiste de stat, cum erau România și Bulgaria, păreau să urmeze o tranziție similară cu cele din tipul 1, dar fără „succes”. Aceste țări au ocupat la nivel mondial o poziție diferită, nesituându-se nici o dată (sau numai pentru scurte perioade) deasupra mediei mondiale în ceea ce privește PIB-ul per capita.

Țările din regiunile de sud-vest ale fostei Uniuni Sovietice au parcurs un model de dezvoltare linear mult diferit. În anii 1950 și la începutul anilor 1960, unele dintre acestea erau țări de destinație, și au devenit țări sursă după marele șoc provocat de colapsul socialismului de stat. Aceste țări au înregistrat de asemenea o mare scădere a poziției lor relative față de media mondială în funcție de PIB-ul per capita, unele scăzând de la 120% la sub 50%.

Attila Melegh

Migrația netă

Migrația internațională netă este definită ca și diferența dintre imigrare și emigrare. În lipsa datelor referitoare la imigrare și/sau emigrare, poate fi estimată ca și diferența dintre schimbarea volumului populației și sporul natural:

Migrația netă = $P(t+1) - P(t) - \text{Sporul natural}$, unde sporul natural este diferența dintre numărul născuților-vii și numărul decedaților. Estimarea rezultată este compusă din migrația netă actuală și eroarea din măsurarea populației și a schimbării volumului acesteia.

Migrant (termen scurt)

„O persoană care se mută într-o altă țară decât țara sa obișnuită de reședință pentru o perioadă de cel puțin trei luni dar mai puțin de un an (12 luni), cu excepția cazurilor în care respectiva mutare a fost făcută în scopuri recreative, de vacanță, vizite la prieteni sau rude, afaceri, tratament medical sau pelerinaj religios” OECD, 2012

Migrant (termen lung)

„O persoană care se mută într-o altă țară decât țara sa obișnuită de reședință pentru o perioadă de cel puțin un an (12 luni), astfel încât țara de destinație devine în mod efectiv noua sa țară de reședință. Din perspectiva țării de unde a plecat, acea persoană va fi un migrant pe termen lung, iar din perspectiva țării în care s-a stabilit, va fi un imigrant pe termen lung.” OECD 2012

*Definiția migrației nete este bazată pe pagina 18 a lucrării Nr.04 PROMINSTAT (Dorota Kupiszewska, Marek Kupiszewski, Mónica Martí, Carmen Ródenas)

Dezbateri

Posibil sau imposibil: abordări referitoare la înregistrarea imigranților

Putem colecta date valide referitoare la migrația la nivel național și transnațional? Aceasta s-a dovedit a fi întrebarea zilei la conferința „Migrație, demografie și piața muncii: Procese pe termen lung și conexiunile acestora”, din moment ce dezbateri principale s-a concentrat asupra abordărilor adecvate privind colectarea datelor referitoare la migrație. Varietatea părților interesate, cum ar fi autoritățile locale, reprezentanți ai societății civile, experți ai institutelor statistice au contribuit adăugând la dezbateri diferite puncte de vedere și opinii bazate pe cercetare, experiența profesională și expertiza personală referitoare la aceste probleme.

Autoritățile locale au susținut că problema principală în ceea ce privește colectarea datelor referitoare la emigranți este legată de lipsa convergenței dintre sistemele folosite în diferitele țări. Acest fapt îngreunează armonizarea datelor și comparația acestora. La această dificultate se adaugă și folosirea mai multor surse în colectarea datelor, fapt care pune la îndoială validitatea lor. O altă problemă ridicată de autoritățile locale este lipsa fondurilor pentru a executa o colectare specifică a datelor referitoare la emigrare, acestea nefăcând parte din mecanismele periodice de colectare a datelor. Cu toate acestea, opinia predominantă în rândul autorităților locale a fost că ar fi necesară impunerea unui cadru legal în vederea sensibilizării emigranților la înregistrare și la alte activități de colectare a datelor.

Punctul de vedere al autorităților locale a fost pus sub semnul întrebării de către reprezentanții societății civile, care au susținut că trebuie depuse eforturi mai mari în vederea motivării emigranților în a se înregistra. „Bățul” aplicării legii trebuie

Profesorul Heinz Fassmann este cercetător și profesor la Universitatea din Viena din 1994. Este cercetător la Universitatea din Viena din 1994. Este profesor de geografie aplicată, cercetare teritorială și planificare teritorială al Departamentului de Geografie și Cercetare Teritorială, prorector al Universității din Viena, iar pe lângă acestea, director al Departamentului de Cercetare Urbană și Teritorială și președinte al Comitetului pentru Migrație și Integrare al Academiei Științifice din Austria, precum și președinte al Consiliului Național al Experților pentru Dezbateri.

combinat cu „zăhărelul” serviciilor oferite. Prin punerea la dispoziție a unor servicii de care au nevoie, emigranții ar putea fi mai motivați să interacționeze cu autoritățile locale la toate nivelele colectării de date. Din punctul de vedere al societății civile, emigranții trebuie convinși că serviciile primite merită divulgarea datelor personale.

Cu toate acestea, cea mai animată dezbateri a avut loc între academicieni. prof. Fassmann de la Universitatea din Viena a susținut că înregistrarea statistică, indiferent de limitările sale, este premisa obligatorie în abordarea problemei migrației internaționale.

După spusele prof. Fassmann, abordarea bazată pe înregistrare este „diferită de recensământ, deoarece nu oferă o imagine statică al populației (la fiecare 10 ani), ci o actualizare permanentă a populației rezidente pe baza procedurilor administrative obligatorii, după cum ar fi: înregistrarea populației rezidente, intrările/ieșirile din țară, permisele de muncă și de reședință”. Aceasta oferă posibilitatea colectării unor informații valide, exacte și actualizate. Această afirmație a fost disputată de către prof. Endre Sik de la Universitatea Eötvös Loránd din Budapesta, a susținut că abordarea cea mai adecvată a problemei este „...dezvoltarea unor noi surse de informație aplicând tehnici de sondaj și de modelare inovative, cum ar fi sondajele de panel longitudinal armonizate, experimente naturale bazate pe sondaje etc.” Acești pași, a explicat prof. Sik, trebuie combinați cu studiul intensiv dar nereprezentative al unor grupuri de migranți și al unor procese specifice (aplicând tehnici inovative de eșantionare și interviuare), precum și cu metode care nu sunt bazate pe sondaje (cum ar fi observația neparticipativă) ca și baze ale estimării.

Ambii academicieni au fost totuși de acord asupra diagnosticului, considerând situația colectării datelor referitoare la emigranți ca fiind problematică, și subliniind necesitatea intervențiilor urgente la nivel local, național și transnațional pentru îmbunătățirea acestei situații. Pentru o dezbateri ce a durat o întreagă după-amiază aceasta a fost a concluzie bună, însă întrebarea principală rămâne: care ar fi cea mai bună abordare în colectarea datelor referitoare la emigranți? Echipa SEEMIG speră să găsească mai multe răspunsuri o dată cu desfășurarea proiectului.

Gert Guri, Universitatea din Trento, Italia

„TREBUIE SĂ
DEZVOLTĂM NOI SURSE
DE INFORMARE,
FOLOSIND TEHNICI
INOVATIVE DE SONDAJ
ȘI MODELARE”

„TREBUIE LUATE MAI
MULTE MĂSURI PENTRU
A MOTIVA IMIGRANȚII
SĂ SE ÎNREGISTREZE.”

Profesorul Endre Sik (DSc) predă sociologie la Departamentul pentru Studiul Minorităților din cadrul Universității Eötvös Loránd din Budapesta și este coordonator de proiect al TÁRKI. Domeniile sale de cercetare sunt: migrația, economie informală, capitalul de social și discriminarea.

Ce pot face administrațiile locale?

Cu toate că există mai multe studii și proiecte de cercetare care abordează migrația masivă cu care s-a confruntat țara noastră în ultimele două decenii, autoritățile din România nu au elaborat încă o strategie cuprinzătoare care să trateze problemele demografice, socio-economice și culturale apărute. Mai mult, autoritățile naționale românești au prevăzut un flux imigrațional crescător după momentul aderării României la Uniunea Europeană în 2007, dar nu a fost adoptată nicio strategie pe termen mediu sau lung care să pregătească autoritățile naționale, regionale și locale să gestioneze aceste noi încercări. Autoritățile locale nu au nici o responsabilitate oficială în ceea ce privește problemele legate de migrație, dar, în același timp, ele se confruntă atât cu migrația forței de muncă, cu integrarea imigranților cât și cu o serie de probleme sociale strâns legate de migrație. Partener în proiectul SEEMIG, Municipiul Sfântu Gheorghe se află, mai mult sau mai puțin, în situația descrisă mai sus. Localizat chiar în centrul României, în regiunea subdezvoltată din punct de vedere economic a Secuimii, este adesea descris ca fiind orașul satelit al Brașovului,



care este unul dintre cele mai mari și mai dezvoltate orașe ale României, aflat la o distanță de 35 km.

În conformitate cu datele ultimului recensământ, în ultimii 10 ani, comunitatea de aproximativ 61.000 de persoane a pierdut aproape 10% din locuitorii săi, pierdere care poate fi explicată parțial prin procesele demografice naturale, restul pierderii putând fi pusă pe seama migrației interne și internaționale. În lipsa capacităților necesare, din păcate nu există nicio posibilitate de a preciza cota-parte a imigrării internaționale în această pierdere. În ultima parte a anilor

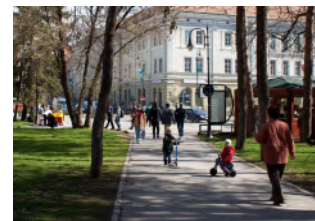
'80, și în prima decadă a perioadei postcomuniste, această regiune s-a confruntat cu una din cele mai ridicate cote de imigrare din țară, dar în prezent acest flux a încetinit considerabil, situându-se acum mult sub media pe țară. Mai mult, tendința de lungă durată din România a migrației rural-urbane a început să fie înlocuită de o tendință cu sens invers, din marile orașe către orașele mai mici, sate și suburbii, acest proces fiind în prezent în curs de desfășurare și în zona orașului Sfântu Gheorghe. Din nou: în ce măsură a afectat acest proces orașul nostru, nu putem spune. Fiind o comunitate cu emigrație moderată, care în același timp nu este o destinație pentru imigranți, municipalitatea încearcă să se axeze asupra persoanelor care s-au întors acasă din toate colțurile lumii. În ultimii ani, autoritatea locală a acordat tot mai multă importanță acestor probleme, împreună cu dezvoltarea continuă a infrastructurii economice, sociale și culturale. Au fost elaborate, și parțial implementate ideile și planuri de a-i face bineveniți pe cei care s-au întors, și de integrare a imigranților. Aceste încercări vor face parte dintr-o strategie mai cuprinzătoare care trebuie elaborată cât mai curând posibil. Municipalitatea are mare încredere în faptul că beneficiile proiectului SEEMIG se vor regăsi în procesele de elaborare a strategiilor, de planificare și de dezvoltare a politicilor. Până la data terminării proiectului, autoritatea locală a municipiului Sfântu Gheorghe intenționează să se pregătească pentru folosirea noilor date, instrumente și cunoștințe, pentru o mai bună înțelegere a nevoilor legate de migrație ce trebuie întâmpinate. De asemenea, se va baza pe ideile, exemplele de bună practică și informațiile diseminate pe parcursul implementării proiectului. SEEMIG reprezintă o oportunitate majoră pentru un mare număr de autorități locale și regionale din tot sud-estul Europei de a obține și a împărtăși cunoștințe referitoare la migrație, cu asistența unor instituții și experți de prestigiu.

Gergely Buja

Mai mulți parteneri locali

Pe lângă Municipiul Sfântu Gheorghe, alte cinci autorități administrative locale fac parte din Parteneriatul SEEMIG:

Administrația districtuală din Montana, Bulgaria, Municipiul Pécs, Ungaria, Consiliul Județean Harghita, România, Municipiul Kanjiža, Serbia, Consiliul orășenesc al Turčianske Teplice, Slovacia.



www.sfantugheorgheinfo.ro

„ÎN ULTIMII 10 ANI, COMUNITATEA SFÂNTU GHEORGHE A PIERDUT APROAPE 10% DIN LOCUITORII SĂI.”

„PÂNĂ LA DATA TERMINĂRII PROIECTULUI, AUTORITATEA LOCALĂ A MUNICIPIULUI SFÂNTU GHEORGHE INTENȚIONEAZĂ SĂ SE PREGĂTEASCĂ PENTRU FOLOSIREA NOILOR DATE, INSTRUMENTE ȘI CUNOȘTINȚE, PENTRU O MAI BUNĂ ÎNȚELEGERE A NEVOILOR LEGATE DE MIGRAȚIE.”

Evenimente majore – Conferința de lansare din Bratislava



Șaptezeci și cinci de profesioniști și experți invitați au participat la conferința de lansare a SEEMIG. Întâlnirea intitulată „Migrație, demografie și piața muncii – Procese pe termen lung și conexiunile acestora” a fost organizată la Bratislava, în 19-20 septembrie 2012. Conferința a fost deschisă de către dl. Tibor Papp, director Infostat, organizația-gazdă a conferinței. După ce prodecanul Facultății de Științe ale Naturii, dl. Branislav Bleha a salutat participanții la conferință, sesiunea introductivă s-a încheiat cu prezentarea proiectului de către dl. Attila

Melegh. Reprezentantul partenerului Principal a arătat că proiectul SEEMIG nu este important doar pentru țările participante, ci și pentru întreaga UE. Programul primei zile s-a aplecat asupra tematicilor principale ale proiectului. Cercetătorii au prezentat rezultatele unor cercetări legate de teme cheie ale proiectului: demografie, migrație, piața forței de muncă și capital uman. Un subiect recurent al prezentărilor a fost dacă se poate sau nu observa în Europa o convergență a principalelor tendințe demografice, cum ar fi fertilitatea, vârsta femeilor la nașterea primului copil, numărul căsătoriilor, și dacă în viitor ne putem aștepta la convergența sau la divergența acestor tendințe. Răspunsurile date la aceste întrebări au variat în funcție de fenomenele studiate și

metodologia aplicată. A doua sesiune a fost dedicată tendințelor și evoluțiilor migrației. Attila Melegh a prezentat tendințele istorice ale migrației și modul în care sunt acestea conectate în cazul țărilor din SEE (vezi secțiunea Date de pe pagina 3), după care Irina Molodcova ne-a oferit o imagine de ansamblu a principalelor procese de migrație din fosta Uniune Sovietică. În studiul său atent construit, József Böröcz a demonstrat modul în care majoritatea țărilor post-comuniste ale fostului bloc sovietic au devenit dependente de remiterile migranților. A treia sesiune a conferinței s-a axat pe probleme metodologice, iar principalele tematici ale discuției au fost: complexitatea definițiilor și ale înregistrării migranților în țările europene. Prezentările din acest bloc au scos în evidență discrepanțe semnificative atât în sistemul administrativ, cât și în alte

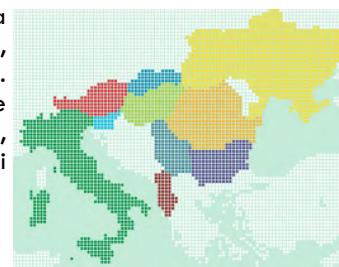
sisteme statistice de colectare a datelor. Prezentările au condus la dezbateri animate asupra eventualelor căi de îmbunătăți colectarea datelor pe teren (vezi secțiunea Dezbateri de la pag. 5). Sesiunea finală a conferinței a abordat aspecte specifice ale migrației. De exemplu, Ágnes Hárs a susținut că recenta creștere a migrației în Ungaria încă nu a produs un volum semnificativ al migrației într-o perspectivă regională. În ultima prezentare a zilei, Robert Nadler a introdus proiectul Re-Turn, un program al cărui obiectiv este promovarea migrației de întoarcere în Europa Centrală. Conferința a avut parte de o acoperire media extensivă la Bratislava TV. Pentru a studia prezentările în format PPS, vizitați pagina de internet a SEEMIG.

Echipa Infostat, Slovacia

SEEMIG este un proiect strategic care are ca scop o mai bună înțelegere și gestionare a proceselor migraționale, de capital uman și demografice pe termen lung din Sud-Estul Europei, cât și efectele acestora reflectate pe piața muncii și în economiile naționale și regionale. SEEMIG se bazează pe o rețea largă de parteneri. În proiect sunt implicate institute de cercetare, universități, oficii statistice și organe ale administrațiilor locale din opt țări (Austria, Bulgaria, Italia, România, Serbia, Slovacia, Slovenia și Ungaria) și observatori din alte trei țări (Albania, Georgia și Ucraina).

Proiectul este finanțat prin a treia etapă a Programului pentru Europa de Sud-Est.

www.southeast-europe.net



IMPRESSUM

Partenerii SEEMIG din România:
Institutul pentru Studiarea Problemelor Minorităților Naționale
400697 Cluj Napoca, Str. Gavril Muzicescu nr. 5
Tel.: +40 364 116 261, +40 364 103 177
E-mail: seemig@ispmn.gov.ro

Primăria Municipiului Sfântu Gheorghe
520008 Sfântu Gheorghe, Str. 1 Decembrie 1918 nr. 2
Tel.: +40 267 316 957,

Consiliul Județean Harghita
530140 Miercurea Ciuc, P-ța Szabadság nr. 5
Tel: +40 266 207 700

Pentru mai multe informații, vizitați pagina noastră de internet:

www.seemig.eu