

**Modele de segregare etnică din România
- ghetouri rurale din România –**



ISPMN

INSTITUTUL PENTRU STUDIAREA
PROBLEMELOR MINORITĂȚILOR
NAȚIONALE

400697 Cluj Napoca
Str. Gavril Muzicescu, nr. 5
Tel: 0364 103 154; 0364 116 261
Fax: 0364 103177
E-mail: office@ispmn.gov.ro
www.ispmn.gov.ro



GUVERNUL ROMÂNIEI

**Modele de segregare etnică din
România
- ghetouri rurale din România –**

Modele de segregare etnică din România **- ghetouri rurale din România –**

Prefață

Cercetarea constă într-o anchetă sociologică efectuată pe un eșantion ne-representativ în cadrul primăriilor rurale din România. Culegerea datelor s-a efectuat în 2008. Cercetarea a fost finanțată de Institutul pentru Studierea Problemelor Minorităților Naționale.

Premise

Prezentul proiect are ca scop cercetarea fenomenului de segregare și discriminare etnică prin prisma instituțiilor locale, acestea fiind instituțiile care au experiență directă privind implementarea unor programe care vizează populația roma. Deasemenea, instituțiile locale reprezintă nivelul de mediator între cel național și cel comunitar.

Obiectivele specifice ale cercetării au fost următoarele:

- să strângă informații de la nivel local cu privire la situația romilor din localitate
- de a identifica factori specifici care pot contribui la apariția situațiilor tensionate sau ar putea genera conflicte interetnice, iar pe baza acestor factori să realizăm o tipologie a zonelor conflictuale.
- Atitudinea angajaților instituțiilor publice față de populația romă – lucrătorul social.

Cercetarea permite identificarea unor „practici bune”, dar și a măsurilor care au avut efecte nedorite.

Eșantionul, metodologia

Cercetarea *Modele de segregare etnică din România* a avut mai multe componente: pe lângă ancheta sociologică în rândul autorităților locale, s-a efectuat și o monitorizare de presă, și s-a construit o bază de date a conflictelor între romi și populația majoritară din România după 1989.

Modele de segregare etnică din România - ghetouri rurale din România -

Monitorizare de presă

În cadrul acestei cercetări s-a efectuat o monitorizare a presei scrise în limba maghiară și română și s-a realizat un dosar mass-media despre conflictul de la Apața (județul Brașov, 28 august 2007), Sînmartin și Sîncrăieni (județul Harghita, 2009). Acest dosar conține articolele publicate în versiunea on-line a cotidianelor și publicațiilor în limba română și maghiară despre aceste cazuri. Publicațiile au fost monitorizate timp de o lună de la data conflictului. În cazul presei scrise în limba română au fost acoperite următoarele organe de presă: *Adevărul, Azi, Cotidianul, Cronica Română, Curentul, Evenimentul Zilei, Gândul, Jurnalul Național, Libertatea, România Liberă, Ziuă*. Deasemena, în cazul presei în limba maghiară următoarele publicații au fost monitorizate: *A Hét, Erdélyi Napló, Erdélyi Riport, Európai Idő, Krónika, Új magyar Szó*. În monitorizare a fost inclus și o pagină de știri în limba maghiară: *Transindex*.

Înregistrarea datelor fiecărui articol este standardizată. (vezi Anexă)

Arhivarea electronică s-a realizat pe baza următoarelor categorii de articole: *comunicate și declarații, editoriale, fotografii, interviuri, publicistică, reportaje, știri*.

Obiectivul acestui modul este acela de a crea o bază de date cu articolele, știrile, interviurile, reportajele, editorialele apărute, care va face posibilă analiza mai amplă, cantitativă a discursurilor publice legate de minoritățile naționale.

Desigur, monitorizarea presei nu se restrânge doar la cazul conflictului din România, ci se extinde și pe problema emigranților români din Italia sau recentul caz din Ungaria.

Baza de date se poate accesa de pe pagina de internet a ISPMN.

Baza de date a conflictelor

Baza de date a conflictelor interetnice și a manifestărilor violente în care au fost implicate comunități sau persoane de etnie romă conține 75 de cazuri identificate în perioada 1990 - 2007. Aceste 75 de cazuri includ cazuri documentate de către diferite instituții (Romani Criss, Liga Pro Europa, European Roma Rights Center, Centrul de Resurse pentru Diversitate

Modele de segregare etnică din România - ghetouri rurale din România -

Etnoculturală), și au fost larg mediatizate. De asemenea, în această bază de date au fost incluse și cazurile din mediul urban.

Desigur, putem presupune că numărul conflictelor interetnice sau a manifestărilor violente în care au fost implicate persoane sau comunități de etnie romă, este mult mai mare decât cele identificate în acest proiect. De exemplu, conform datelor statistice a Inspectoratului General al Poliției – Institutul pentru Cercetarea și Prevenirea Criminalității, numai în anul 2000 Poliția a intervenit în 14120 stări conflictuale din care 10645 au fost între etnicii romi și 3475 între romi și alții (populație, administrație), iar din totalul acestora 87 s-au transformat în violențe colective.¹

Diferența mare între aceste date se poate datora în primul rând intensității conflictelor sau manifestărilor violente (numărul persoanelor implicate), a conștientizării problemei din punctul de vedere a drepturilor omului (sesizarea autorităților competente), a percepției acestor situații (dacă a avut caracter etnic sau nu) sau pur și simplu s-a luat în vedere dezirabilitatea socială a răspunsurilor.

De exemplu, în ancheta LG – Vîno mai aproape, dintre cele 1100 de autorități locale care au declarat că există etnici romi în localitate, în 88 de cazuri respondenții au afirmat că au existat/există conflicte legate de prezența romilor. Majoritatea acestor conflicte în opinia autorităților locale au legătură cu prezența romilor în localitate, dar de fapt au fost cauzate de diferite tipuri de delicate comise de romi. Mai puține cazuri raportate au avut motivație sau caracter etnic în opinia autorităților locale.²

Ancheta

S-a aplicat un chestionar poștal în toate localitățile rurale din România în cadrul Primăriilor unde trăiesc romi pe baza Recensământului din 2002. Chestionarul a fost adresat lucrătorului social angajat în cadrul Primăriei.

Prima trimitere poștală s-a efectuat în data de 18 martie 2008. Chestionarele au fost trimise în 1900 localități rurale din România. Până la a doua trimitere din data de 8 august 2008, am primit 1087 chestionare completate din partea Primăriilor. La a doua trimitere poștală am

¹ Prevenirea și Rezolvarea Conflictelor Interetnice – Raport Final Inuarie 2002 – CRCR, FSD, pg. 6

² Vîno mai aproape, pg. 228-229

Modele de segregare etnică din România - ghetouri rurale din România -

trimis 813 de chestionare la Primării (la acele care nu au trimis chestionarul completat din prima rundă). În final am validat 1387 de chestionare completate.

Chestionar

Chestionarul – 0B privind modele de segregare etnică din România conține următoarele secțiuni de întrebări:

1. Date demografice referitoare la minoritățile naționale din localitate
2. Diferite instituții existente în localitate, frecvența și tipul colaborării cu acestea
3. Percepția subiectului asupra nivelului de trai a populației roma din localitate și la nivel național
4. Conflicte interetnice și cauzele lor
5. Participare la cursuri de mediere a conflictelor și/sau programe de pregătire specializate pe intervenții în comunități multiculturale

Raționalmentul, ca chestionarul să fie completat de către lucrătorul social angajat al Primăriei provine de la faptul că, lucrătorul social are - sau putem să presupunem că are – cele mai multe și sistematice întâlniri cu membrii comunității roma din localitate, față de alți angajați ai Primăriei. Printre atribuțiile lucrătorului social conform legii nr. 705/2001 privind sistemul național de asistență socială, se numără prestațiile de asistență socială (care includ: alocațiile familiale, ajutoarele, indemnizațiile) și serviciile sociale (care la rândul lor, includ: servicii cu caracter primar și servicii specializate).³

Rezultatele recentei anchete „*Vino mai aproape – Incluziunea și excluziunea romilor în societatea românească de azi*” ne arată că cele mai importante surse de venituri pentru populația romă sînt indemnizația de maternitate, ajutorul pentru copii, alocația pentru familie și alte ajutoare sociale (pentru 26,1% din populația romă). Pe următorul loc ca importanță este venitul minim garantat, pentru 14,4% din eșantionul rom (Fleck-Rughinis 2008: 143).

³ http://sas.mmssf.ro/despreSAS_prezentare.php

Modele de segregare etnică din România
- ghetouri rurale din România -

Principalele surse de venituri după etnie (procente) (tabel modificat de către autor, *Vino mai aproape – Incluziunea și excluziunea romilor în societatea românească de azi*)

Tipuri de principale surse de venituri	Romi	Ne-romi
Indemnizație de maternitate, ajutor pentru copii, alocație pentru familie și alte ajutoare sociale	26,1	11,6
Venit minim garantat	14,4	2,0
Pensie, inclusiv pensie de invaliditate, ajutor de stat pentru persoane cu dizabilități	13,0	38,6
Muncă remunerată pentru vecini, prieteni	12,2	2,4
Venituri regulate de la o companie privată, organizație	11,8	19,0
Venituri regulate de la o instituție de stat sau municipală, companie	6,2	17,4
Plată pentru muncă ocazională în companie privată, organizație	2,7	1,0
Venituri de la bunurile vândute în târguri, piețe, talciocuri	2,4	0,1
Bani primiți din străinătate	2,3	0,6
Profituri de pe urma propriei firme	1,7	2,2
Alte surse	1,7	1,0

Aceste date nu se schimbă semnificativ dacă ne uităm la procentele pe tipuri de localități (urban, rural).

Pe baza acestora putem presupune, că lucrătorul social angajat în cadrul Primăriilor are contact periodic cu membrii comunității romi din respectiva localitate, și că are o viziune mai detaliată despre situația socio-economică a acestor comunități.

Eșantion

Chestionarul – 0B privind modele de segregare etnică din România a fost trimis la Primăriile a 1900 de localități rurale (centre de comună). Aceste 1900 de localități reprezintă localitățile unde au fost identificate comunități sau persoane de etnie romă pe baza Recensământului din 2002.

Decizia de a folosi datele Recensământului ridică desigur mai multe probleme. De exemplu, un număr de localități unde sînt comunități de romi sau trăiesc persoane de etnie romă, dar la Recensământ nu s-au declarat ca atare, nu au intrat în ancheta noastră, dar din punct de vedere al obiectivelor cercetării, numărul acestor cazuri nu sînt semnificative statistic în primul rînd, dar nici nu putem verifica pe baza datelor care ne stau la dispoziție numărul

Modele de segregare etnică din România - ghetouri rurale din România -

exact al acestor cazuri. (vezi ancheta LG al *Vino mai aproape – Incluziunea și excluziunea romilor în societatea românească de azi*).

Un alt argument pentru a porni de la datele Recensământului din 2002, a fost că astfel putem construi diferite variabile folosind alte baze de date și rezultate ale cercetărilor la care am avut acces. Astfel, am folosit lista comunităților de romi de tip MIDPROB și HIGHPROB după clasificarea lui Dumitru Sandu în "*Comunitățile de Romi din România – O hartă a sărăciei comunitare prin sondajul PROROMP*". De asemenea, am folosit ancheta LG - *Vino mai aproape*, și o bază de date a conflictelor documentate între populația romă și alte grupuri, bază de date realizată în cadrul ISPMN.

Tematica

Chestionarul – 0B privind modele de segregare etnică din România conține următoarele secțiuni de întrebări:

1. Date demografice referitoare la minoritățile naționale din localitate

În această secțiune a chestionarului am rugat lucrătorii sociali de a ne oferi estimări referitoare la mărimea populației din localitate, la numărul minorităților, la comunitățile de romi care trăiesc în localitate. Cu toate că chestionarele au fost trimise doar în acele localități unde pe baza Recensământului din 2002 rezultă că au o populație de etnie romă, 18, 2% dintre respondenți au declarat că nu există în localitate. Diferențele pot rezulta din faptul că răspunsurile din această anchetă sunt estimări subiective, dar în același timp pot arăta și schimbări demografice în acea localitate, sau pur și simplu din percepția persoanei care a completat chestionarul.

Majoritatea, peste 90% dintre localități au raportat că procentul populației de romi în localitate este mai mică de 20%. Cele mai multe comunități compacte se pot găsi în regiunea Nord-Vest, Nord-Est, Sud și Centru a României. În regiunea Vest și Sud-Est, majoritatea romilor trăiesc răspândiți în localități. Majoritatea localităților unde procentul populației roma depășește 20% se găsesc în regiunea

Modele de segregare etnică din România **- ghetouri rurale din România -**

Centru și Nord-Vest, acestea fiind și regiunile unde găsim cele mai multe comunități compacte de romi.

Următorul set de întrebări s-a referit la schimbările demografice observate la comunitățile de romi. Aceste rezultate trebuie văzute deasemenea ca fiind percepția subiectivă a persoanelor care au completat chestionarul. Astfel, datele arată că în 79,3% dintre comunitățile compacte de romi s-a observat o creștere în numărul persoanelor datorită migrației. Defalcăt pe regiuni, în Ilfov, regiunea Nord-Vest și Sud-Vest s-a observat o creștere. Și în cazul populației rome care nu trăiesc în comunități compacte, ci răspândiți în localități, în 87,5% dintre acestea s-a observat o creștere în numărul populației de romi.

Întrebând dacă în rândul angajaților primăriilor sunt persoane aparținând minorităților naționale, 71,6% dintre respondenți au declarat că nu au.

2. Diferite instituții existente în localitate, frecvența și tipul colaborării cu acestea

Cele mai frecvente colaborări a primăriilor au fost cu Poliția și cu diferite unități educaționale din localitate (zilnic sau de mai multe ori pe săptămână). Analizând datele în localitățile unde procentul populației roma este mai mic de 20% și mai mare, putem vedea că numai în cazul unităților educaționale se pot observa diferențe. Astfel, acolo unde procentul populației roma este între 20% și 50%, frecvența colaborării cu instituții educaționale crește semnificativ.

Datele arată că primăriile care colaborează cel mai frecvent cu poliția (zilnic sau de mai multe ori pe săptămână) se găsesc în regiunile Sud, Nord-Vest și Centru a României. Cele care colaborează mai des cu biserica sunt în regiunile Sud și Vest.

În majoritatea cazurilor în care primăria colaborează cu alte instituții, acestea au fost poliția și unitățile educaționale, urmate de diferite biserici. Dintre tipurile de activități în care pot să colaboreze, vizitele de teren sunt cele mai rar amintite.

Referitor la existența diferiților mediatorii sau reprezentanți ai romilor din localități, majoritatea respondenților au declarat că nu există astfel de reprezentanți în localitate sau în comunitate. Iar acolo unde există, frecvența contactelor este mai rară.

Modele de segregare etnică din România - ghetouri rurale din România -

Comparând localitățile unde procentul populației de romi este mai mic de 20% și între 20% și 50%, putem vedea că, în localitățile unde procentul populației de romi este mai mare de 20%, reprezentantul primăriei se întâlnește mai des cu mediatorul comunitar (16,7%, zilnic sau de mai multe ori pe săptămână), mediatorul școlar și sanitar, și cu consilierul ales al romilor. După tipul comunităților de romi, dacă sunt compacte sau nu, nu am observat diferențe relevante în frecvența întâlnirilor. În cazul localităților unde majoritatea populației de romi locuiește răspândiți în localitate, frecvența întâlnirilor cu consilierul sau reprezentantul romilor este mult mai scăzut, decât în alte cazuri.

Interesant de văzut, că în localitățile din regiunea Nord-Vest (19,4%), Centru (18,5%) și Sud (18,3%) nu există mediator școlar, sau mediator sanitar (Sud – 19,45 și Nord-Vest – 18,9%).

3. Percepția subiectului despre nivelul de trai a populației roma din localitate și la nivel național

Subiecții au fost rugați să răspundă la câteva întrebări prin care estimează nivelul de trai al populației roma din localitate. Astfel, 71,1% au perceput nivelul de trai a populației roma mai precară decât a populației înconjurătoare. Diferențe majore în aceste estimări nu am observat raportat la procentul populației de romi din localități sau la tipul de comunități de romi, numai în cazul în care romii trăiesc mai mult răspândiți în localitate. În acest caz, procentul acelor care au perceput că romii trăiesc mai bine sau cam la același nivel ca și populația înconjurătoare a fost mai mare, acesta datorând probabil și de faptul că acesta este categoria de romi care s-au integrat în localitate și pot să-și mențină poziția. 33,3% dintre cei care au perceput nivelul de trai a romilor mai ridicat decât al populației înconjurătoare se găsesc în regiunea de Vest al României. Iar 25,9% dintre cei care au considerat situația romilor mai precară se găsesc în regiunea de Nord-Vest.

Situația pe piața muncii a romilor este perceput cel mai bine în localitățile unde sunt răspândiți în localitate. Dar tot aici am primit și cele mai multe răspunsuri „Nu știu”.

Modele de segregare etnică din România **- ghetouri rurale din România -**

Un set de întrebări s-a referit la cauzele situației dezavantajate în care este populația romă și la modurile în care acesta poate fi remediată. Subiecții au fost rugați să noteze pe o scală de la 1 la 5 diferite afirmații care ar putea fi considerate ca cauze. Cel mai înalt punctaj a primit afirmația “Romii sunt dezavantajați, pentru că nu fac nimic din propria inițiativă, ci așteaptă totul de la societate”, “Romii sunt dezavantajați pentru că nu le place să lucreze” și pentru că “nu au pregătirea profesională corespunzătoare”.

Măsurile care au primit cele mai înalte punctaje (media acestora) sunt: Să fie mai sârguincioși, voința romilor și reprezentanții rmilor să fie mai eficienți.

4. Conflicte interetnice și cauzele lor

Tipurile de conflicte în cazul cărora subiecții au fost de cele mai multe ori sesizați în ultimii doi ani au fost cazurile de furturi, tensiunile la ridicarea drepturilor bănești, conflicte începute în baruri sau discoteci și dispute de vecinătate. În localitățile unde procentul populației roma se situează între 20 și 50% sesizările în cazul furturilor, la ridicarea drepturilor bănești, conflicte în baruri și în școli a fost mai ridicată decât în cazul localităților unde procentul populației roma este mai mică. În schimb au fost semnalate mai puține conflicte între grupuri de romi și ne-romi.

Datele arată, că frecvența sesizărilor în cazul diferitelor conflicte este mai mare în cazul acelor localități unde populația romă trăiește atât în comunități compacte, cât și răspândiți în localitate. În cazul acesta însă baza de date nu ne permite să verificăm care dintre comunitățile de romi au fost implicați în aceste conflicte.

În cazul celor trei tipuri de comunități, cele mai frecvente sesizări s-au făcut în cazul furturilor și a tensiunilor la ridicarea drepturilor bănești (55,6%, respective 40,8%). Diferențele cele mai mari se pot observa în cazul sesizărilor: tensiuni la ridicarea drepturilor bănești, conflicte în școli, rivalități dintre diferite grupuri de romi și violență între diferite grupuri rome și ne-rome, dacă comparăm localitățile unde populația romă locuiește în localitate cu celelalte două grupuri de localități. În cazul acestor conflicte, primăria a primit mult mai puține sesizări acolo unde populația romă locuiește dispersat în localitate. De exemplu, 18,3% față de 41,6%

Modele de segregare etnică din România **- ghetouri rurale din România -**

în localități unde populația romă locuiește atât în comunități compacte, cât și răspândiți.

Dacă ne uităm la proporția regiunilor raportat la tipul sesizărilor, atunci putem vedea, că în regiunea de Nord-Vest au fost cele mai multe sesizări referitoare la aproape toate tipurile de conflicte, în afară de regiunea Sud, unde 26,6% dintre sesizările în cazul conflictelor apărute în cazul partajelor și despărțiri au fost semnalate, și în Vest în cazul conflictelor interconfesionale (29,4%).

Fiind întrebați care consideră că au fost cauzele conflictelor în localitate, majoritatea subiecților (32,5%) au considerat că cauzele și tensiunile au fost cauzate de faptul că populația romă nu are pregătirea școlară și profesională corespunzătoare. Dar foarte mulți au amintit și sărăcia populației roma (25,3%), diferența între stilul de viață a romilor și a populației majoritare (26.1%) și lipsa intenției romilor de a se integra în societate (27,2%). Putem vedea că într-un procent semnificativ de mare respondenții au responsabilizat romii de aceste conflicte. Putem vedea o dualitate a atitudinilor: pe o parte apar discursurile corecte politic, pe de altă parte însă, respondenții redau opiniile și atitudinile generale care apar și în rândul eșantionului național din ancheta Coeziune Socială. Acestea se repetă și în răspunsurile la întrebarea „După părerea Dvs. ce măsuri trebuie luate în vederea micșorării incidenței acestor conflicte în comuna Dvs.?” Subiecții au fost rugați să noteze pe o scală de la 1 la 5 dezacordul, respectiv acordul total referitoare la enunțurile enumerate. După cum putem vedea, dualitatea amintită mai sus este redată în media mare care a reieșit pentru enunțurile „Romii ar trebui să depună eforturi mai mari pentru integrare.” (media - 4.65) și „Programe de dezvoltare locală” (media – 4.28).

5. Participare la cursuri de mediere a conflictelor și/sau programe de pregătire specializate pe intervenții în comunități multiculturale

Dintre respondenți doar 10,4% au participat la programe de pregătire specializate pe intervenții în comunități multiculturale, iar 11,1% au participat la cursuri de mediere a conflictelor.

**Modele de segregare etnică din România
- ghetouri rurale din România –**

Majoritatea (77,7) a lucrătorilor sociali care au completat chestionarul profesează ca lucrător social în localitate doar după anul 2000.

Bibliografie

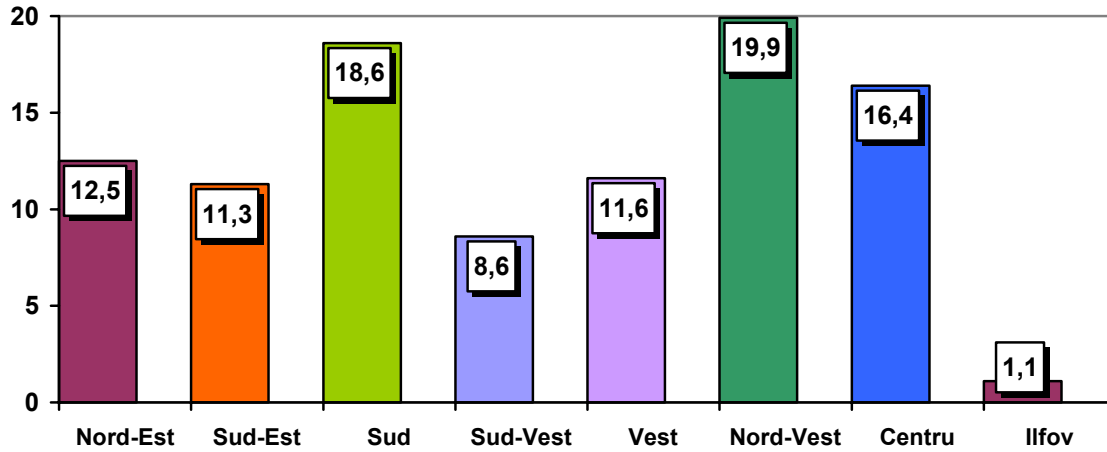
- Coeziune socială și climat interetnic – anchetă sociologică, 2008, Centrul de Cercetare a Relațiilor Interetnice și ISPMN, Cluj-Napoca
- Dumitru Sandu – Comunitățile de romi din România. O hartă a sărăciei comunitare prin sondajul PROROMI, Banca Mondială, București, Iulie 2005
- Come Closer – Inclusion and Exclusion of Roma in Present-Day Romanian Society, (ed. Gabor Fleck și Cosima Rughiniș), Human Dynamics, Bucharest, 2008

Modele de segregare etnică din România
- ghetouri rurale din România -

Judet	Chestionare trimise		Chestionare completate	
	Localități	Procent %	Localități	Procent %
Alba	52	2,7	35	2,5
Arad	59	3,1	45	3,3
Argeș	64	3,4	41	3,0
Bacău	50	2,6	41	3,0
Bihor	83	4,4	69	5,0
Bistrița-Năsăud	47	2,5	40	2,9
Botoșani	30	1,6	24	1,7
Brăila	29	1,5	20	1,5
Brașov	42	2,2	32	2,3
Buzău	66	3,5	50	3,6
Călărași	45	2,4	29	2,1
Caras-Severin	53	2,8	31	2,2
Cluj	66	3,5	59	4,3
Constanța	33	1,7	27	2,0
Covasna	30	1,6	18	1,3
Dâmbovița	54	2,8	38	2,8
Dolj	78	4,1	47	3,4
Galați	35	1,8	27	2,0
Giurgiu	48	2,5	31	2,2
Gorj	22	1,2	15	1,1
Harghita	41	2,2	33	2,4
Hunedoara	33	1,7	26	1,9
Ialomița	41	2,2	30	2,2
Iași	41	2,2	27	2,0
Ilfov	29	1,5	15	1,1
Maramureș	37	1,9	23	1,7
Mehedinți	31	1,6	18	1,3
Mureș	88	4,6	68	4,9
Neamț	34	1,8	25	1,8
Olt	49	2,6	25	1,8
Prahova	51	2,7	42	3,0
Satu Mare	50	2,6	43	2,9
Sălaj	55	2,9	43	3,1
Sibiu	51	2,7	40	2,9
Suceava	47	2,5	38	2,8
Teleorman	68	3,6	45	3,3
Timiș	78	4,1	58	4,2
Tulcea	16	0,8	13	0,9
Vaslui	21	1,1	17	1,2
Vâlcea	27	1,4	14	1,0
Vrancea	26	1,4	19	1,4
Total	1900	100 %	1378	100 %

Modele de segregare etnică din România
- ghettouri rurale din România -

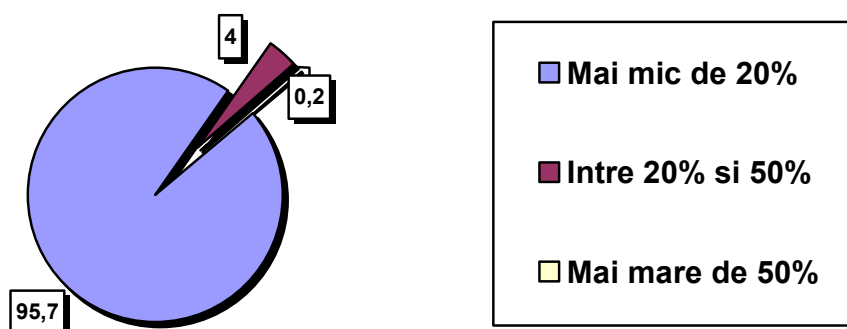
Chestionare completate pe regiuni de dezvoltare



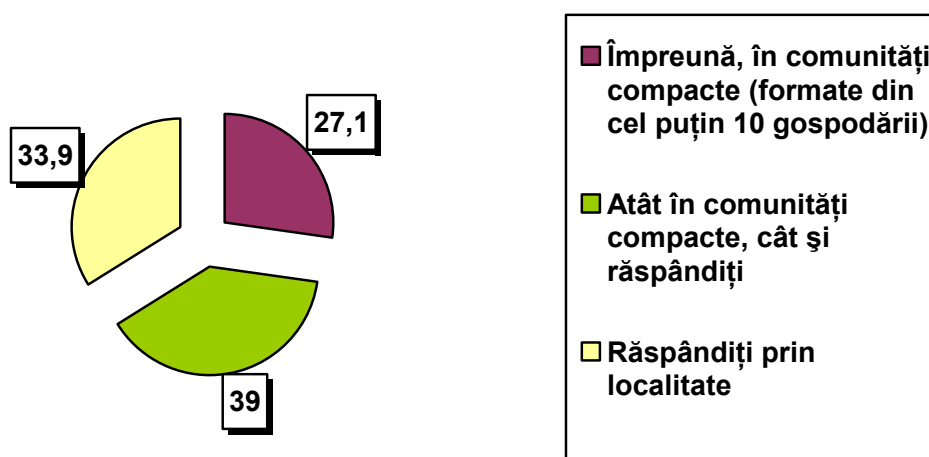
Modele de segregare etnică din România
- ghettouri rurale din România -

I. Date socio-demografice

Procentul populației roma în localitățile din eșantion (Recensământ 2002)

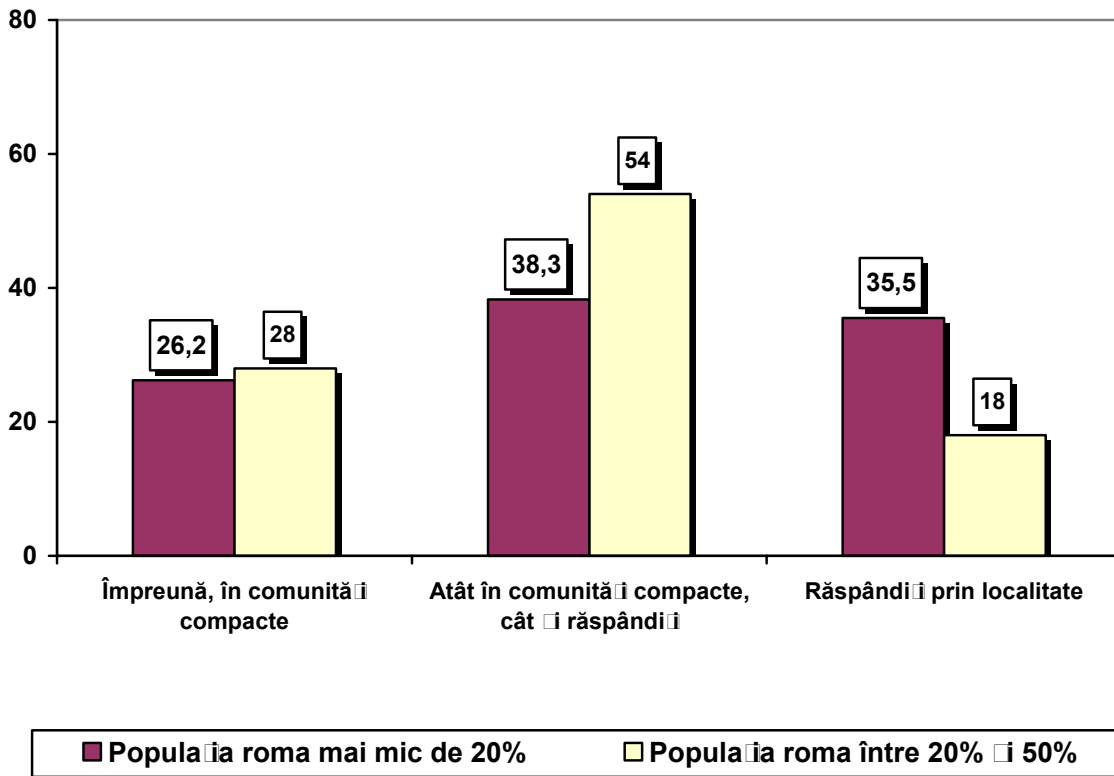


Q7. În comuna Dvs., cea mai mare parte a romilor trăiesc... (N=1071, datele reprezintă procentul din răspunsurile validate)



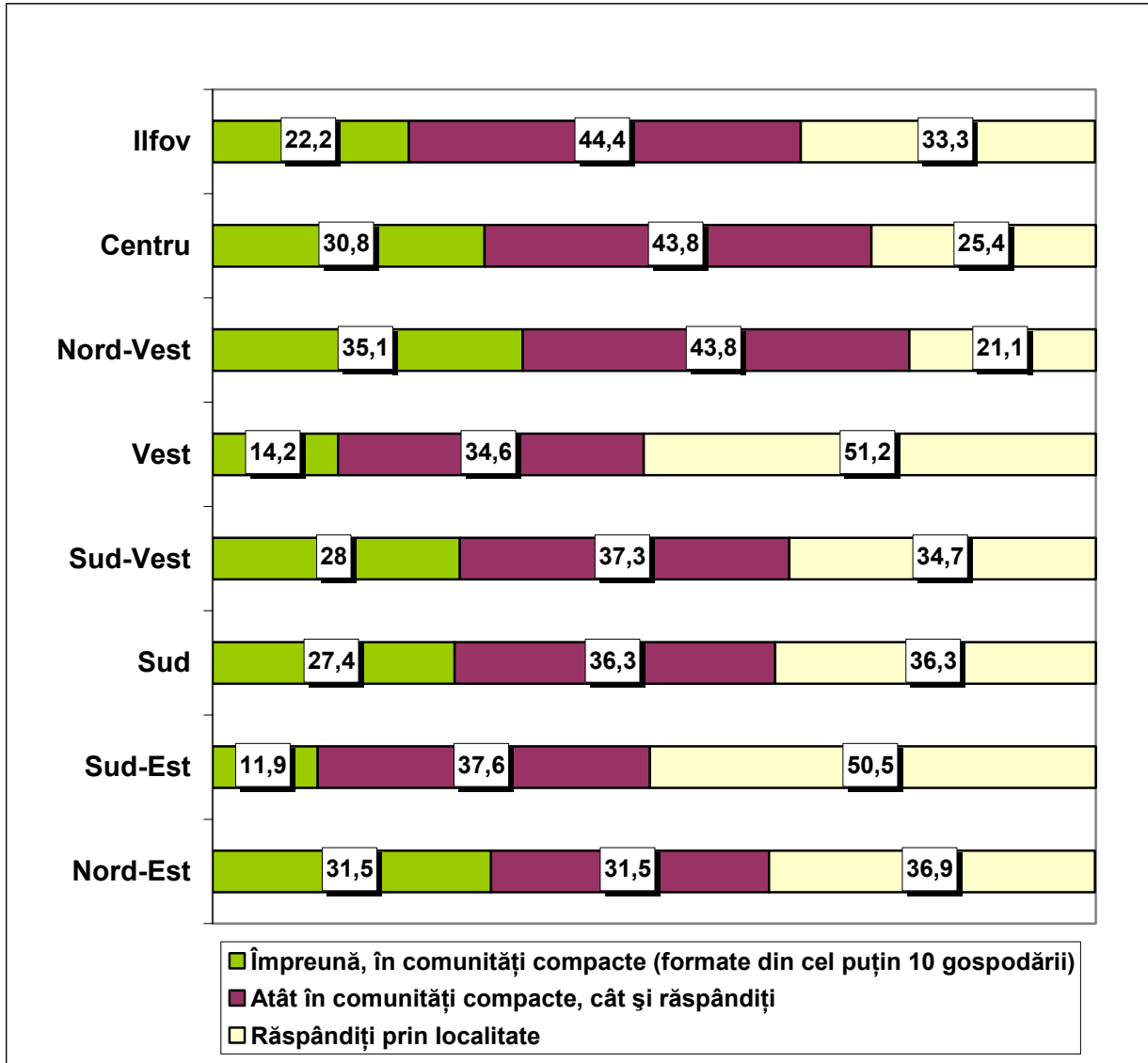
Modele de segregare etnică din România
- ghetouri rurale din România -

Q7. În comuna Dvs., cea mai mare parte a romilor trăiesc... (N=1071, datele reprezintă procentul din răspunsurile validate)



Modele de segregare etnică din România
- ghettouri rurale din România -

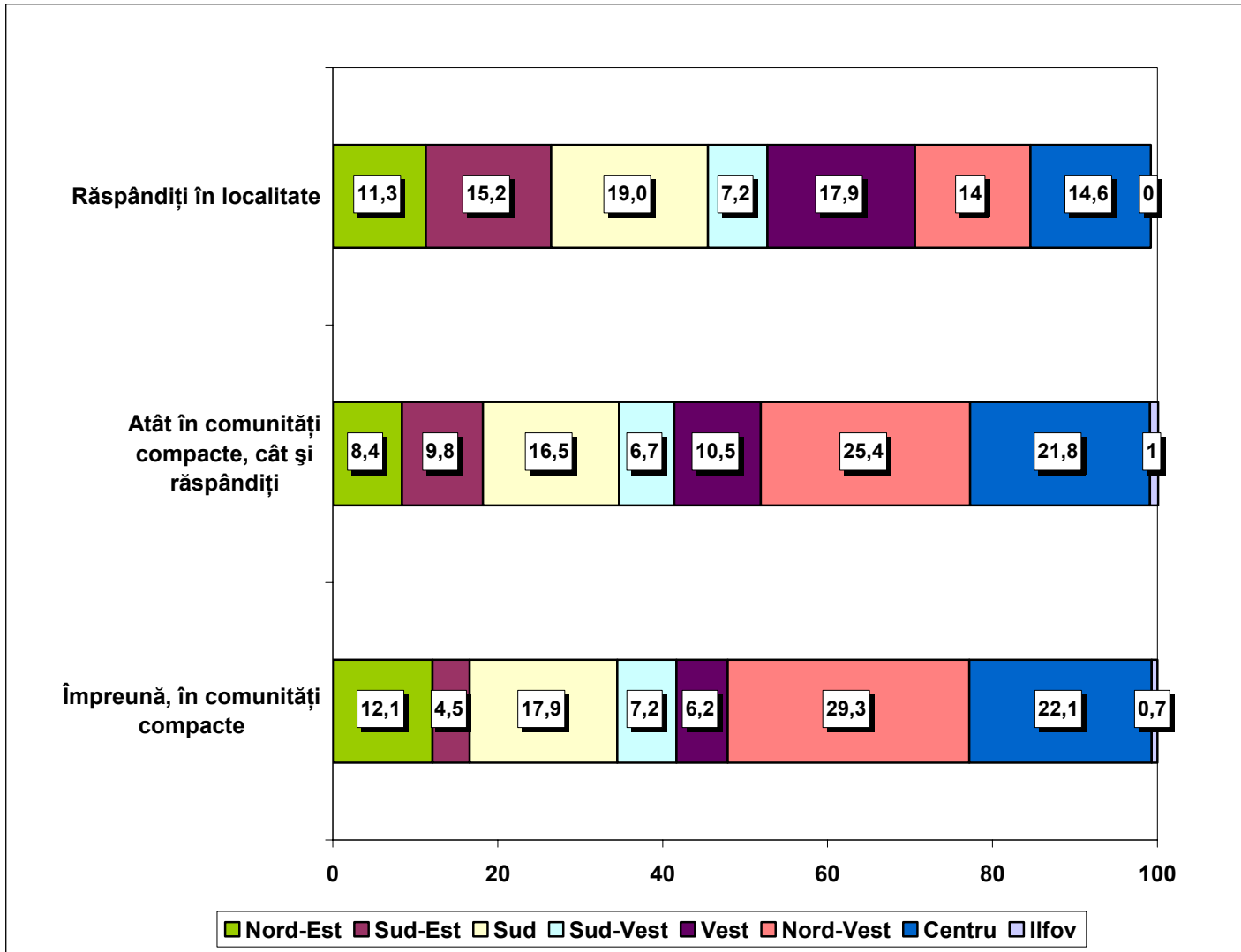
Q7. În comuna Dvs., cea mai mare parte a romilor trăiesc... (N=1071, datele reprezintă procentul din răspunsurile validate)



Modele de segregare etnică din România
 - ghettouri rurale din România -

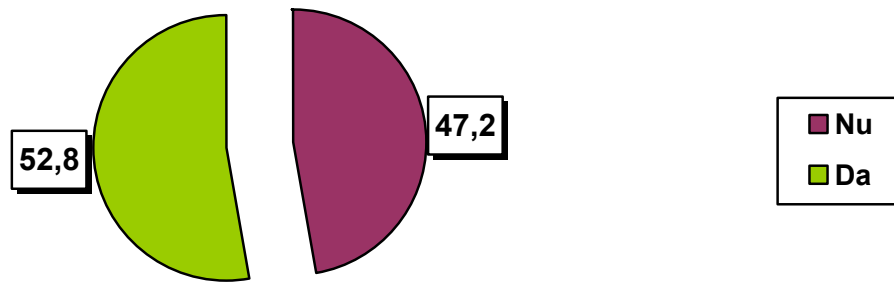
Q7. În comuna Dvs., cea mai mare parte a romilor trăiesc... (N=1071, datele reprezintă procentul din răspunsurile validate)

Proporția tipurilor de comunități pe regiuni

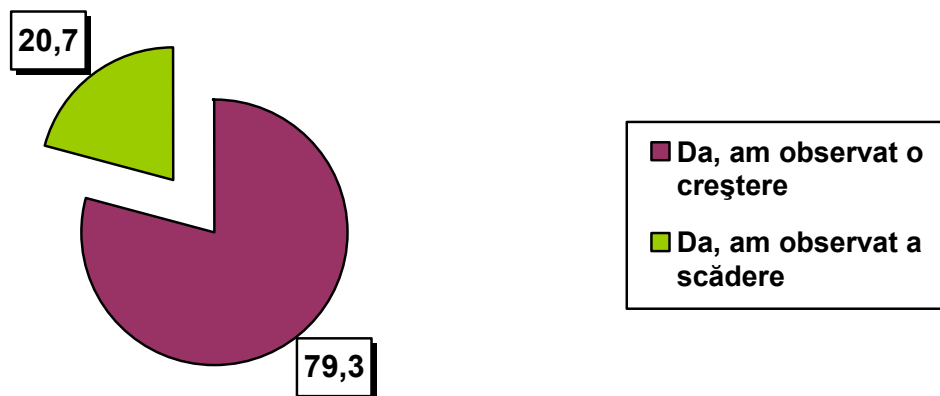


Modele de segregare etnică din România
- ghetouri rurale din România -

Q9. În comunitățile compacte ați observat o schimbare a numărului persoanelor de etnie romă datorită migrației ? (N=699)



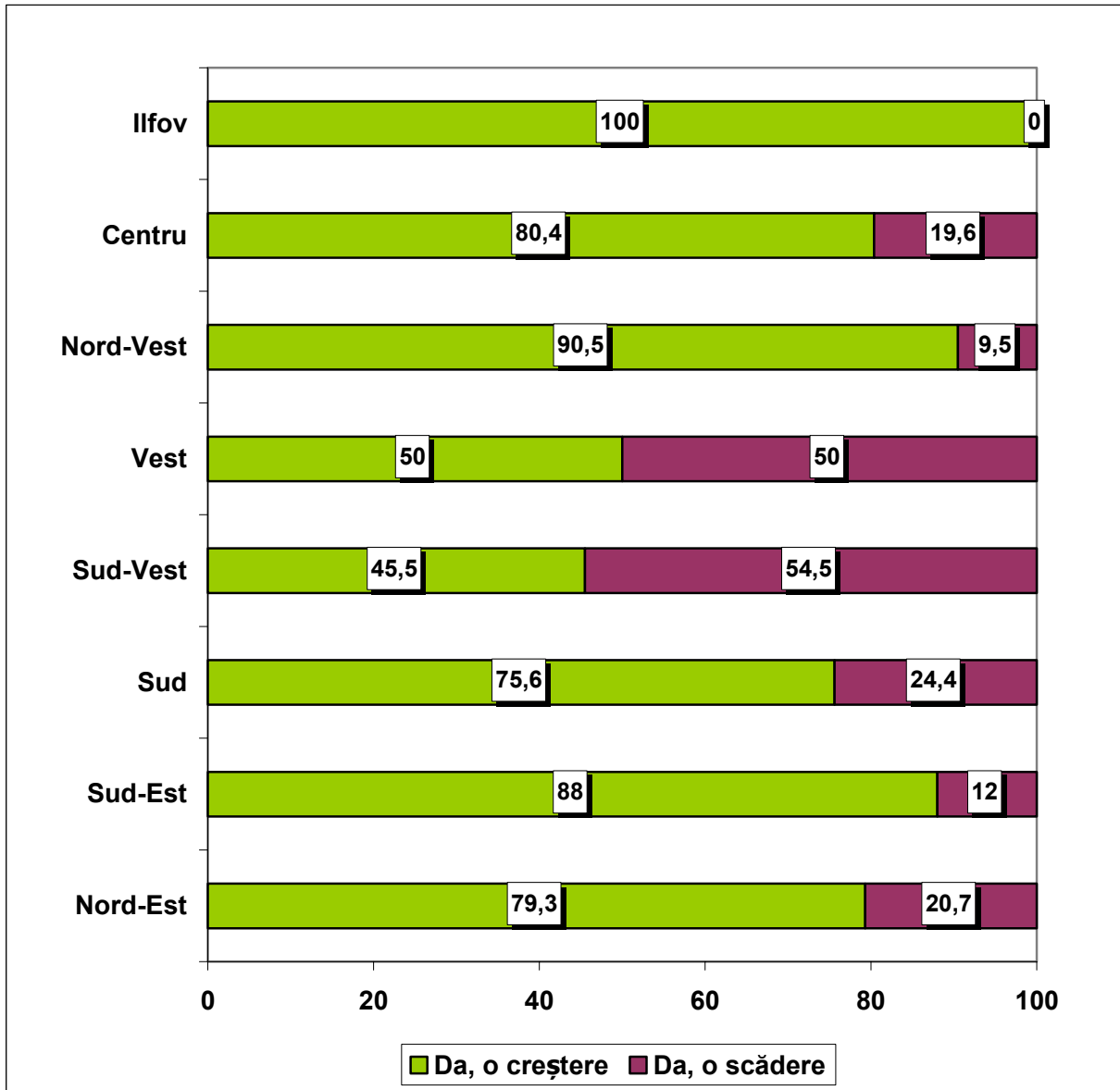
Q9. Comunități compacte unde s-a observat o schimbare a numărului persoanelor de etnie romă datorită migrației



Modele de segregare etnică din România
- ghettouri rurale din România -

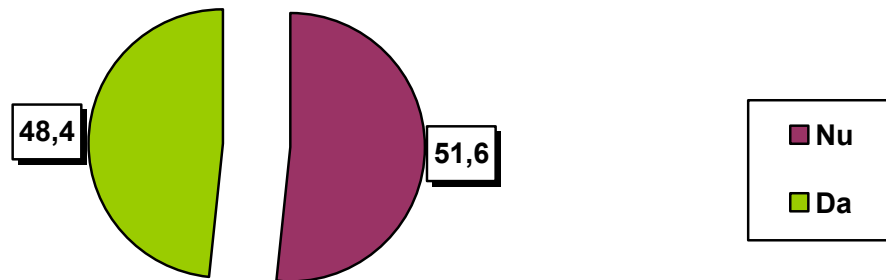
Q9. Comunități compacte unde s-a observat o schimbare a numărului persoanelor de etnie romă datorită migrației

Regiuni de dezvoltare

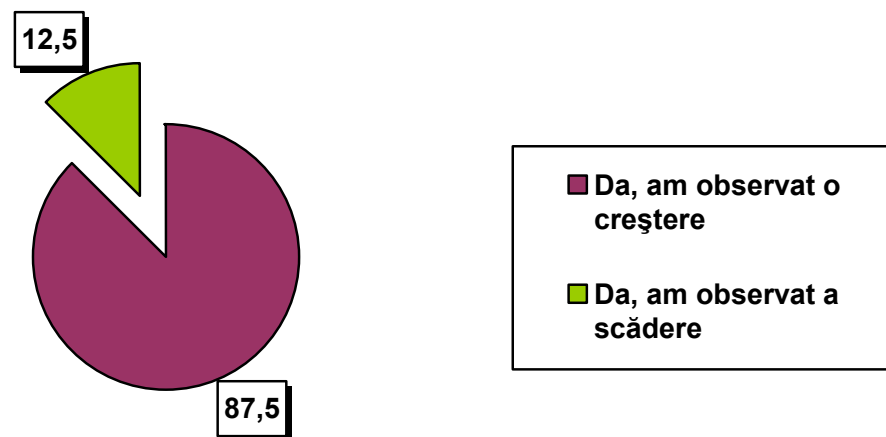


Modele de segregare etnică din România
- ghetouri rurale din România -

Q10. Ați observat o schimbare a numărului persoanelor de etnie romă care nu locuiesc în comunități compacte, ci răspândiți în localitate? (N=828)



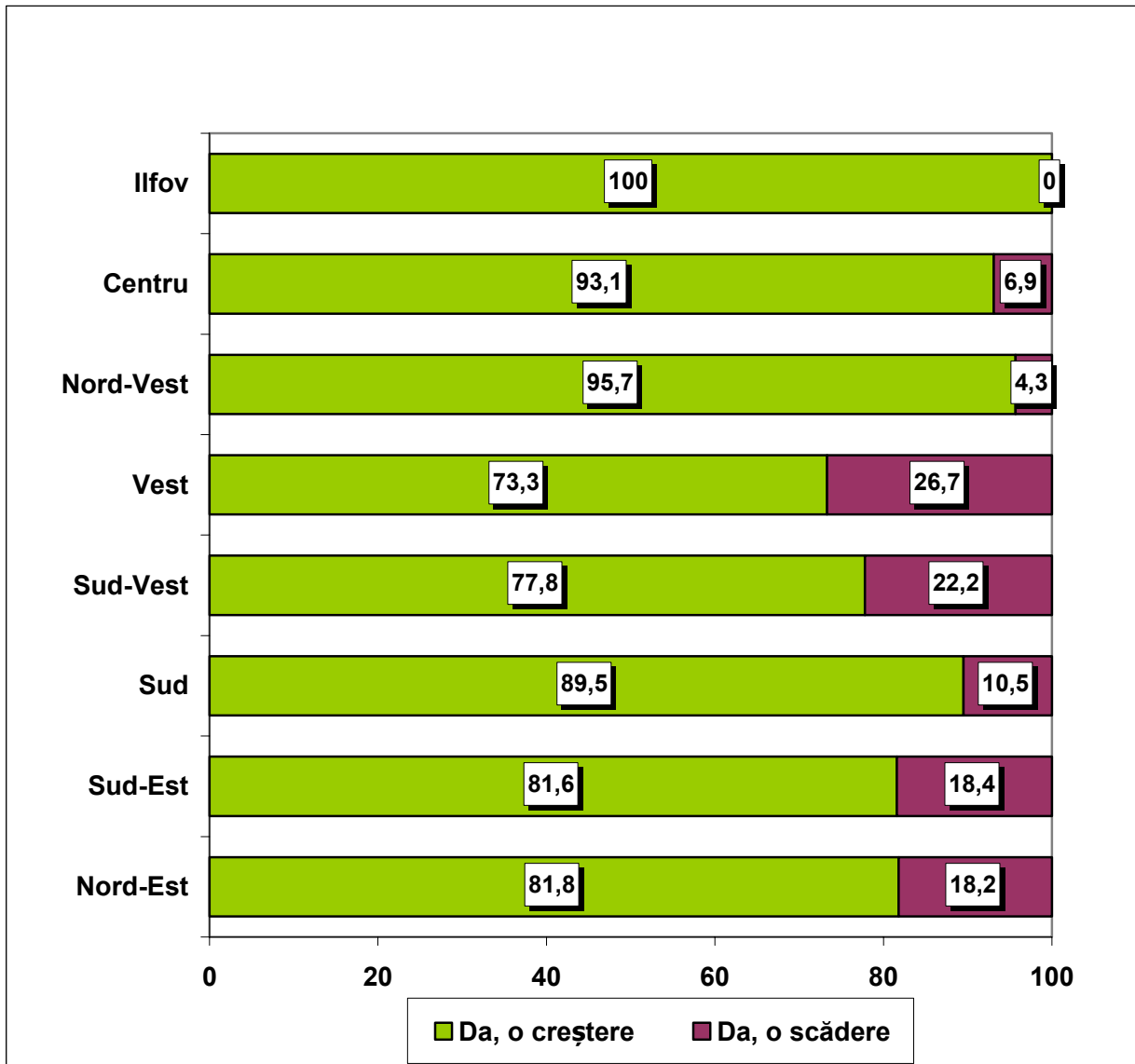
Q10. Comunități care locuiesc răspândiți în localitate, unde s-a observat o schimbare a numărului persoanelor de etnie romă (N=294)



Modele de segregare etnică din România
- ghetouri rurale din România -

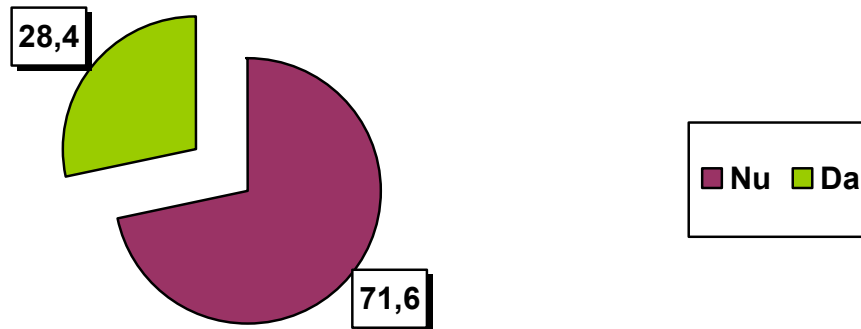
Q10. Comunități care locuiesc răspândiți în localitate, unde s-a observat o schimbare a numărului persoanelor de etnie romă (%)

Regiuni de dezvoltare

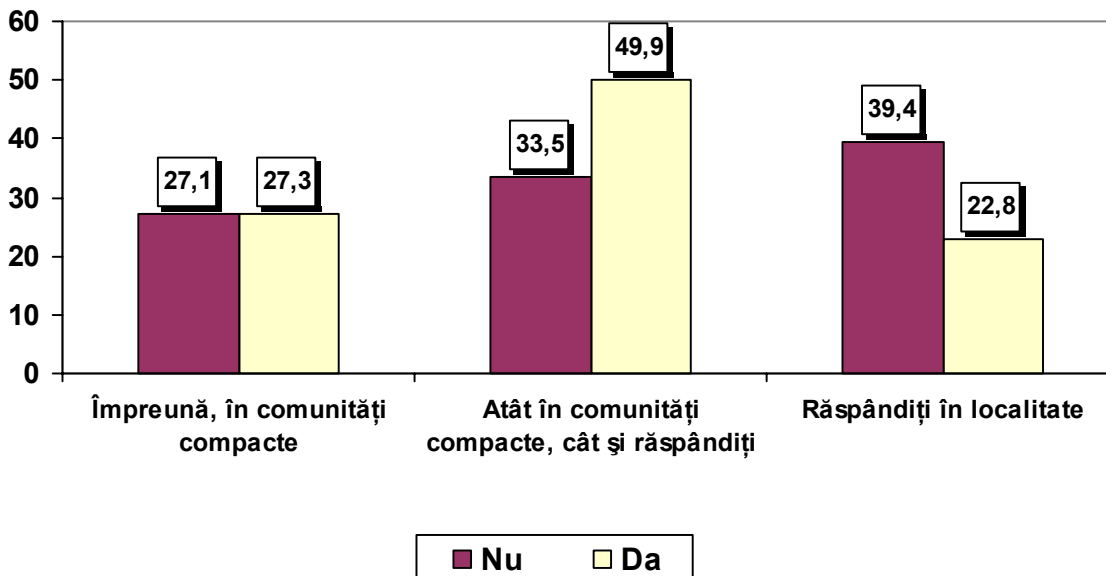


Modele de segregare etnică din România
- ghettouri rurale din România -

Q20. Aveți în rândul angajaților Dvs. persoane aparținând minorităților naționale? (%)



Q20. Aveți în rândul angajaților Dvs. persoane aparținând minorităților naționale? (Frecvența răspunsurilor DA și NU raportat pe tipuri de comunități rome)



Modele de segregare etnică din România
- ghetouri rurale din România –

II. Colaborarea cu instituții

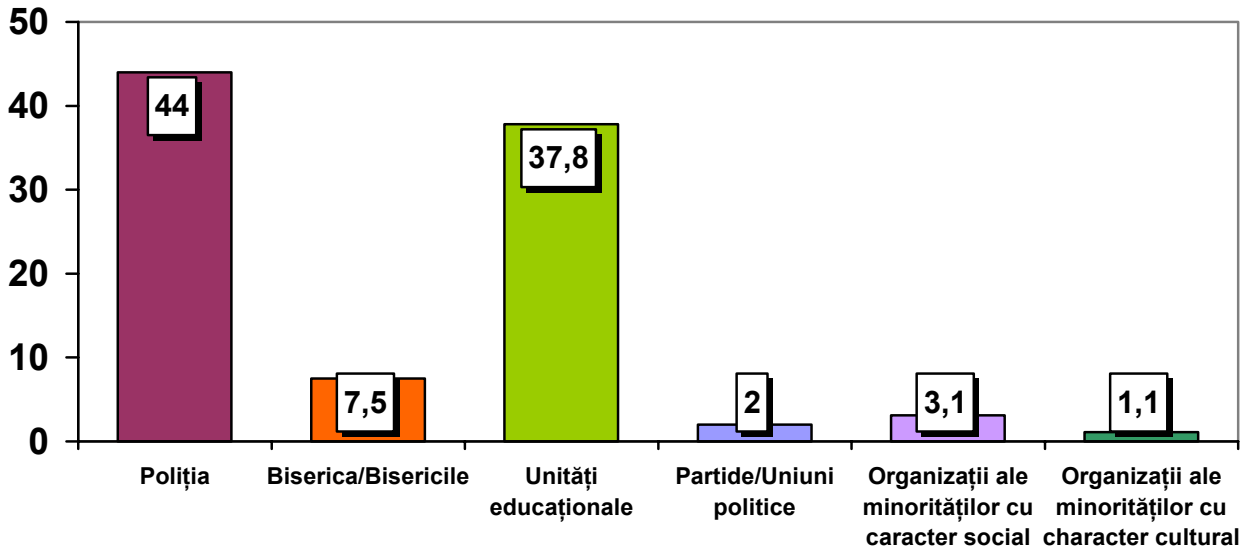
Q4. Cu care dintre instituțiile enumerate mai jos colaborați și cât de des? (%)

	Nu există în localitate	Zilnic	De mai multe ori pe săptămână	Săptămânal	De mai multe ori pe lună	Lunar	Mai rar/Deloc	Total
Poliția	0,2	15,7	28,3	16,4	21,5	11,9	5,9	100
Biserica/Bisericile	0,1	2,4	5,1	11,1	18,6	23,5	39,2	100
Unități educaționale	0,3	12,6	25,2	18,6	23,1	16	4,2	100
Partide/Uniuni politice	9,7	0,8	1,2	1,5	5,4	9,5	71,9	100
Organizații ale minorităților cu caracter social	33,6	1,3	1,8	2,7	5,7	10,5	44,3	100
Organizații ale minorităților cu caracter cultural	37,5	0,4	0,7	1,3	2,4	6,2	51,6	100

Modele de segregare etnică din România
- ghetouri rurale din România -

Q4. Cu care dintre instituțiile enumerate mai jos colaborați și cât de des? (%)

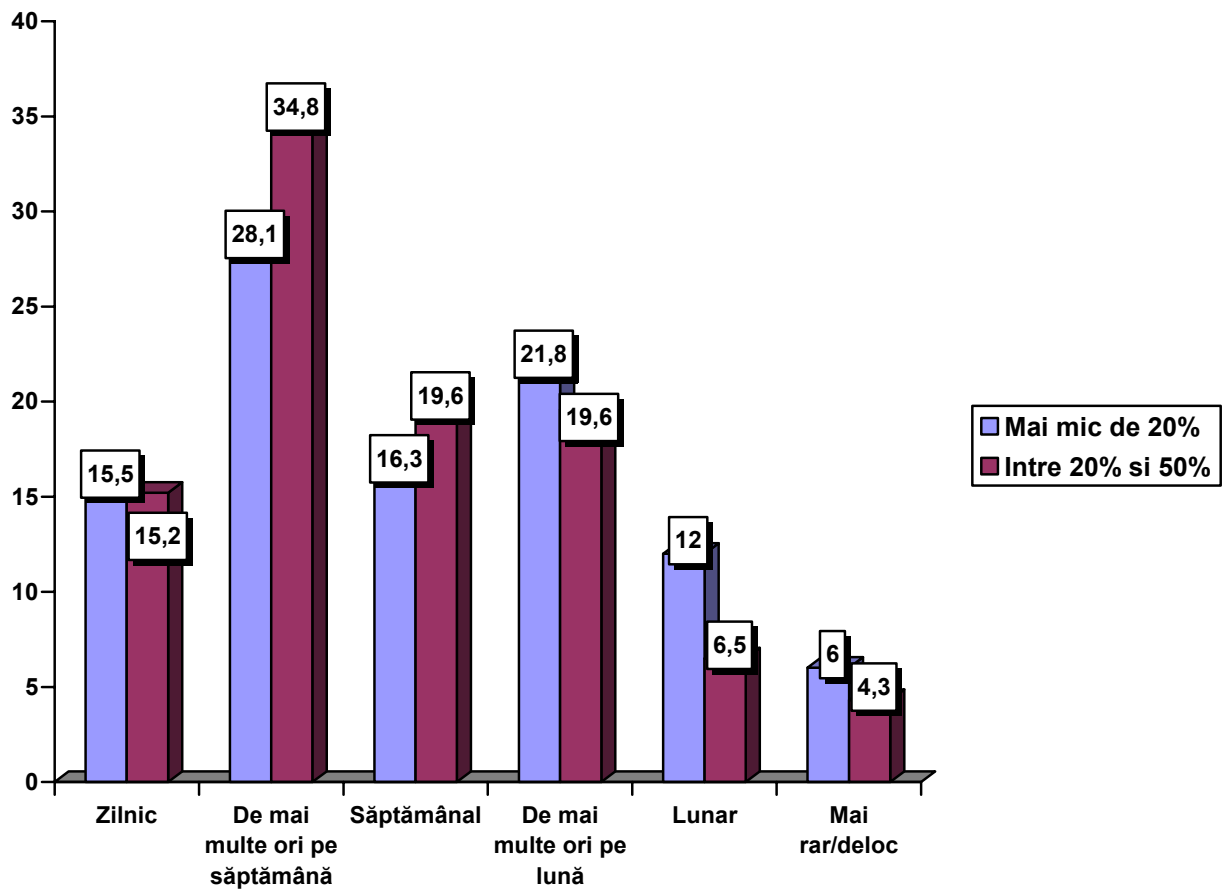
De mai multe ori pe săptămână, zilnic



Modele de segregare etnică din România
- ghetouri rurale din România -

**Q4. Cu care dintre instituțiile enumerate mai jos colaborați și cât de des?
(Proporția frecvenței colaborărilor raportat la mărimea populației romă)**

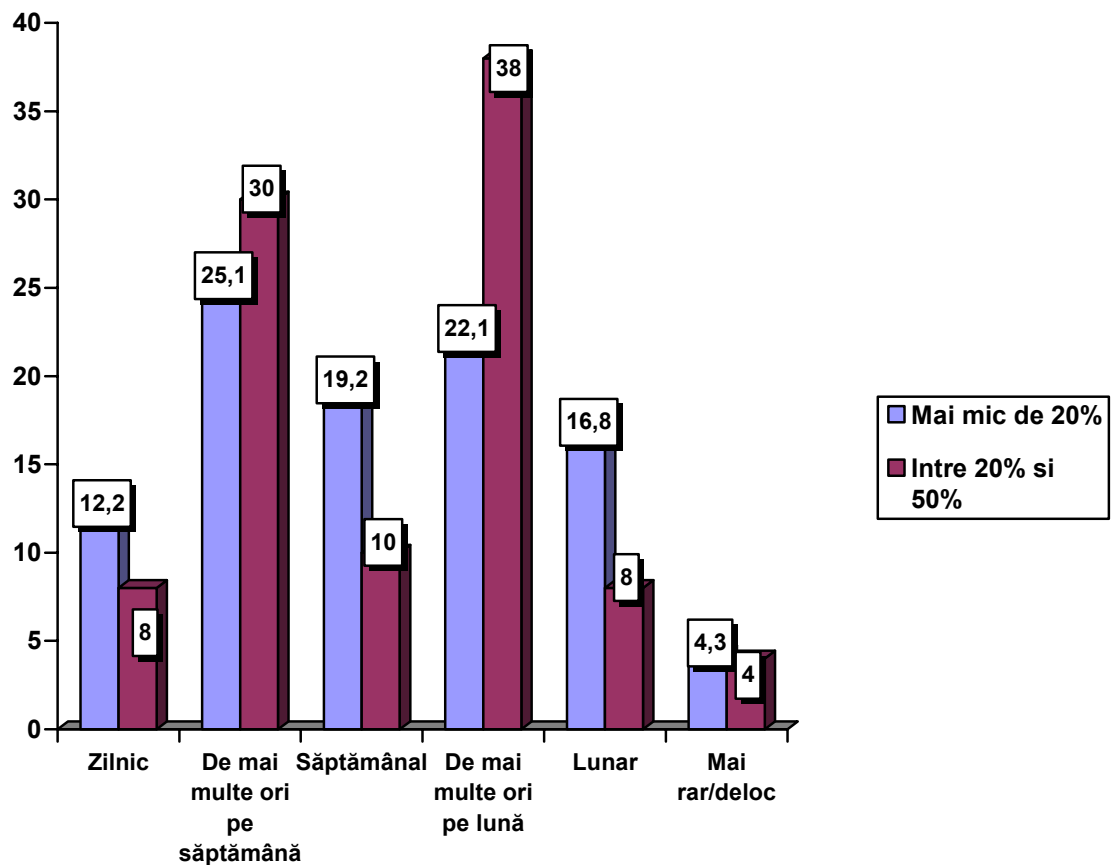
Poliția



Modele de segregare etnică din România
- ghetouri rurale din România -

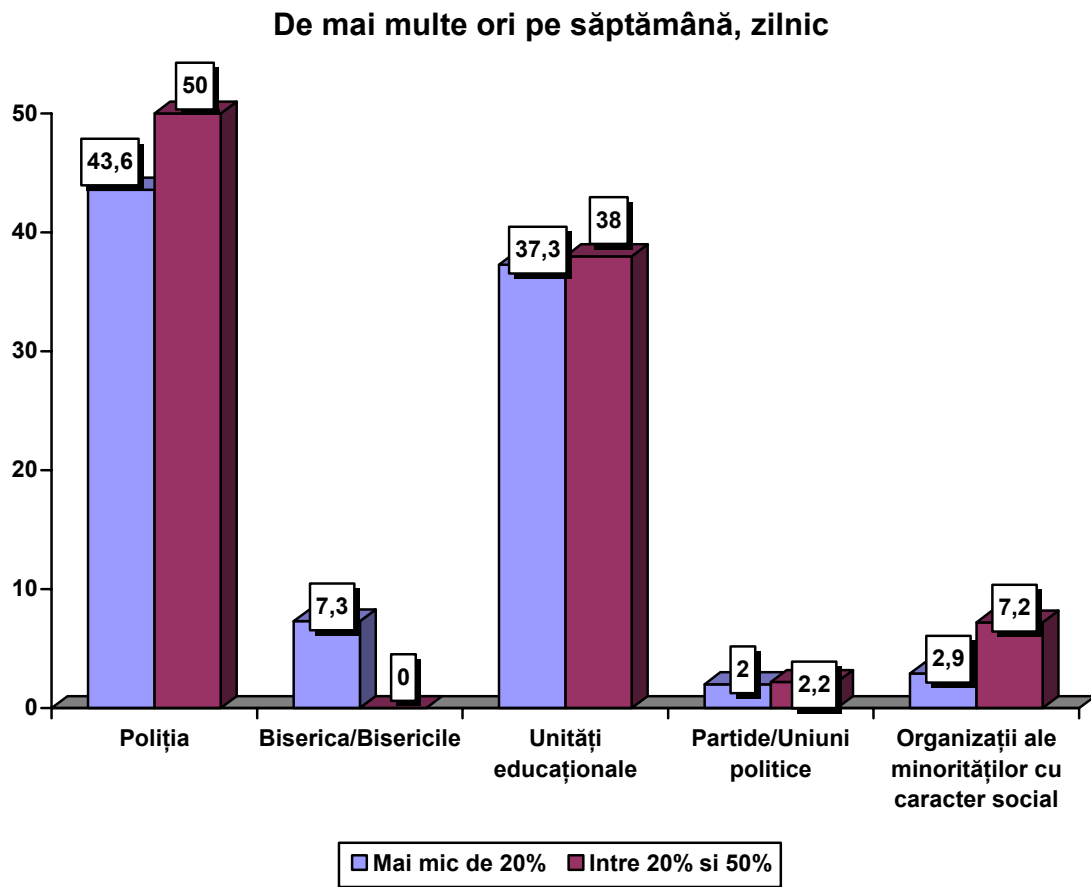
Q4. Cu care dintre instituțiile enumerate mai jos colaborați și cât de des? (%)
(Proporția frecvenței colaborărilor raportat la mărimea populației romă)

Unitățile educaționale



Modele de segregare etnică din România
- ghetouri rurale din România -

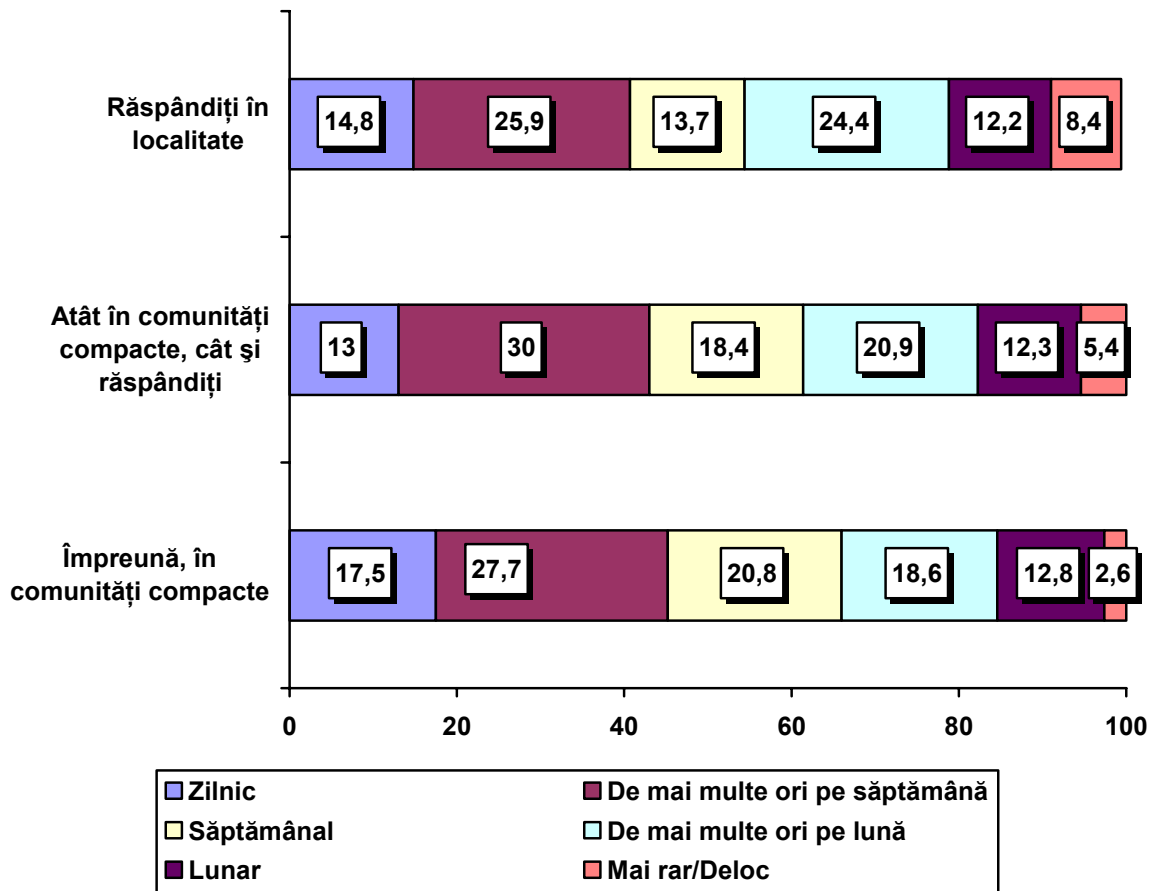
Q4. Cu care dintre instituțiile enumerate mai jos colaborați și cât de des? (%)
(Proporția frecvenței colaborărilor cu diferite instituții raportat la mărimea populației romă)



Modele de segregare etnică din România
 - ghetouri rurale din România -

Q4. Cu care dintre instituțiile enumerate mai jos colaborați și cât de des? (%)
 (Proporția frecvenței colaborărilor raportat la tipul de comunitate)

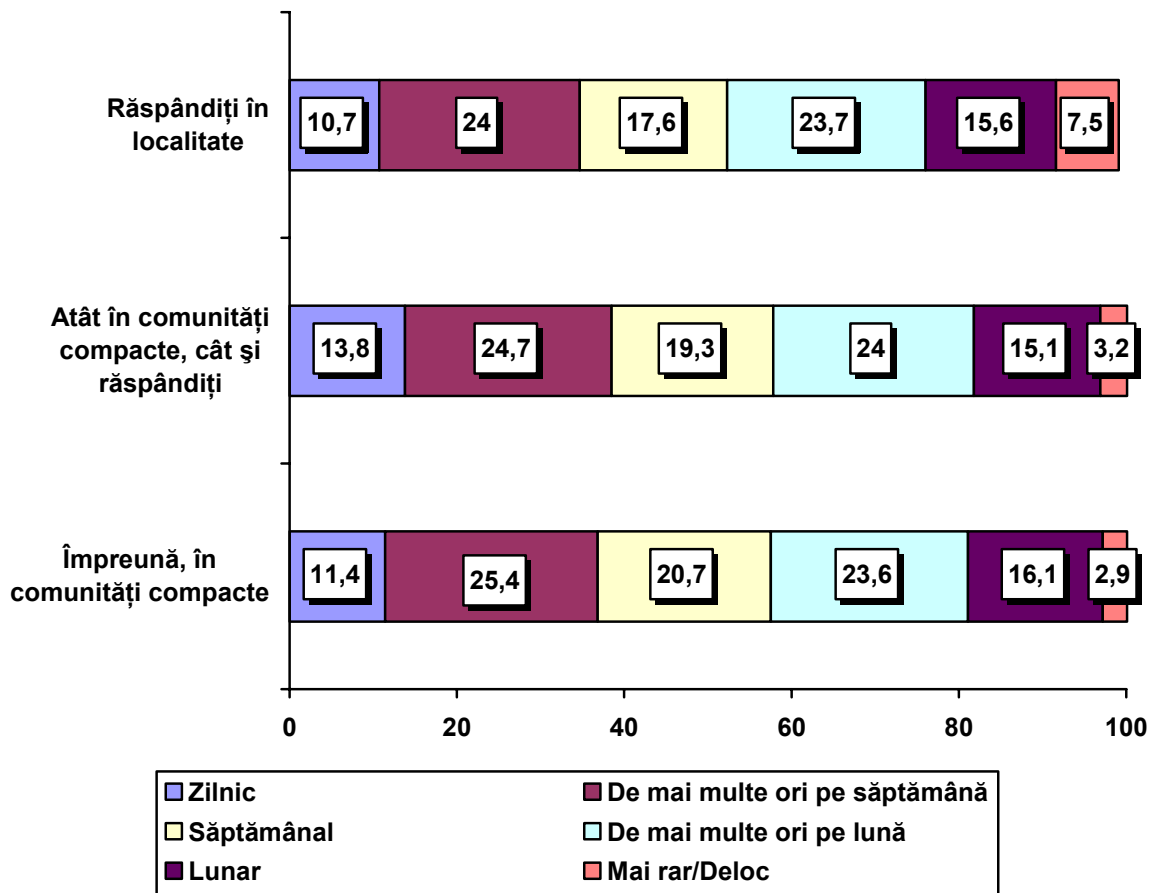
Poliția



Modele de segregare etnică din România
 - ghetouri rurale din România -

**Q4. Cu care dintre instituțiile enumerate mai jos colaborați și cât de des?
 (Proporția frecvenței colaborărilor raportat la tipul de comunitate)**

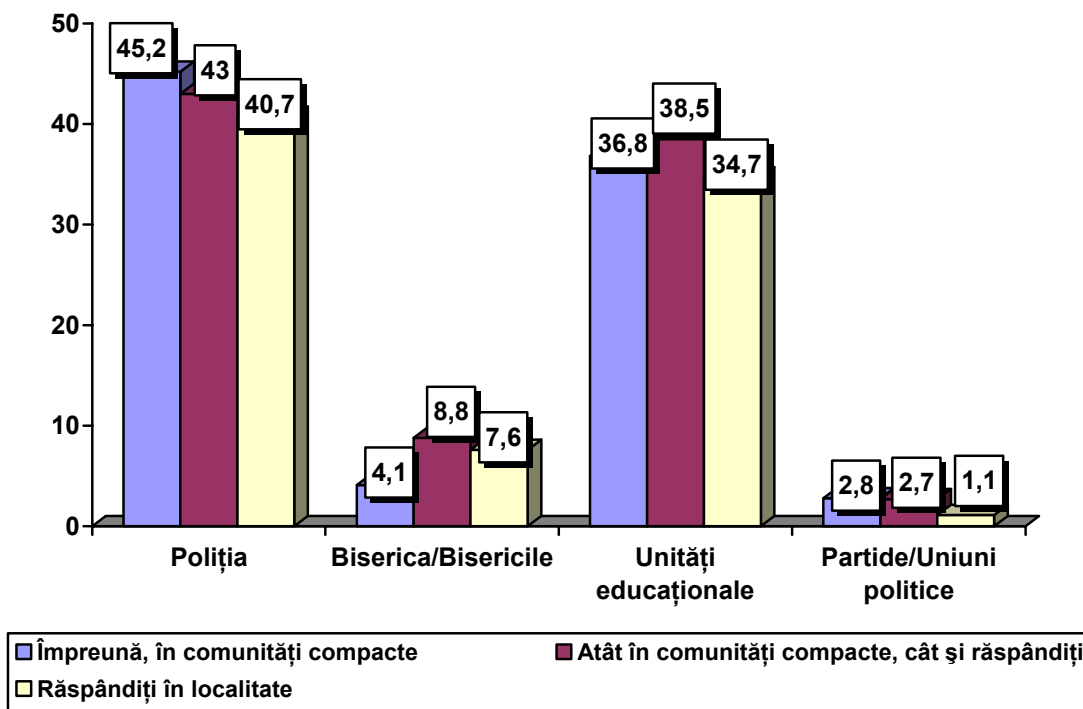
Unități educaționale



Modele de segregare etnică din România
 - ghetouri rurale din România -

Q4. Cu care dintre instituțiile enumerate mai jos colaborați și cât de des? (%)
 (Proporția frecvenței colaborărilor cu diferite instituții raportat la tipul comunității rome)

De mai multe ori pe săptămână, zilnic



**Modele de segregare etnică din România
- ghetouri rurale din România -**

Q4. Cu care dintre instituțiile enumerate mai jos colaborați și cât de des?

Regiuni de dezvoltare	Cu care instituție colaborați – POLIȚIA							
		Nu există	Zilnic	De mai multe ori pe săptămână	Săptămânal	De mai multe ori pe lună	Lunar	Mai rar/Deloc
	Nord-Est	33,3	15,5	13,7	14,4	11,7	7	10,3
	Sud-Est	66,7	8,7	12,1	7,9	15,5	10,8	14,7
	Sud	0	19,3	18,8	18,5	16,6	19,7	16,7
	Sud-Vest	0	10,6	9,1	6	9,9	5,7	8,3
	Vest	0	10,6	9,7	10,6	12	16,6	11,7
	Nord-Vest	0	19,8	19	22,7	19,4	21,7	19,8
	Centru	0	15,5	17,4	19	13,4	15,3	16,4
	Ilfov	0	0	0,3	0,9	1,4	3,2	1,1
Total	100	100	100	100	100	100	100	

Q4. Cu care dintre instituțiile enumerate mai jos colaborați și cât de des?

Regiuni de dezvoltare	Cu care instituție colaborați – BISERICI							
		Nu există	Zilnic	De mai multe ori pe săptămână	Săptămânal	De mai multe ori pe lună	Lunar	Mai rar/Deloc
	Nord-Est	0	16,7	15,6	12,9	17,1	12,2	11,4
	Sud-Est	100	13,3	10,9	10	14,5	10,8	11,5
	Sud	0	16,7	29,7	21,4	17,1	20	16,1
	Sud-Vest	0	13,3	7,8	9,3	8,5	8,8	8,2
	Vest	0	23,3	12,5	10,7	7,7	9,2	11,1
	Nord-Vest	0	6,7	10,9	19,3	17,5	23,7	21,3
	Centru	0	10	12,5	15,7	17,1	14,9	18,1
	Ilfov	0	0	0	0,7	0,4	0,3	2
Total	100	100	100	100	100	100	100	

Modele de segregare etnică din România
- ghetouri rurale din România -

Q4. Cu care dintre instituțiile enumerate mai jos colaborați și cât de des?

Regiuni de dezvoltare	Cu care instituție colaborați – UNITĂȚI EDUCATIONALE						
	Nu există	Zilnic	De mai multe ori pe săptămână	Săptămânal	De mai multe ori pe lună	Lunar	Mai rar/Deloc
Nord-Est	50	12,5	16,4	12,1	10,7	11,3	5,4
Sud-Est	25	13,1	11,6	13,8	11,7	8,5	7,1
Sud	0	19,6	21,2	19,4	14,7	15,6	21,4
Sud-Vest	0	12,5	8,7	9,7	7,2	7,5	3,6
Vest	0	9,5	9,6	7,7	12,1	17,9	19,6
Nord-Vest	25	14,9	15,2	21,1	25,4	22,2	17,9
Centru	0	17,9	16,7	15	17,3	15,6	17,9
Ilfov	0	0	0,6	1,2	1	1,4	7,1
Total	100	100	100	100	100	100	100

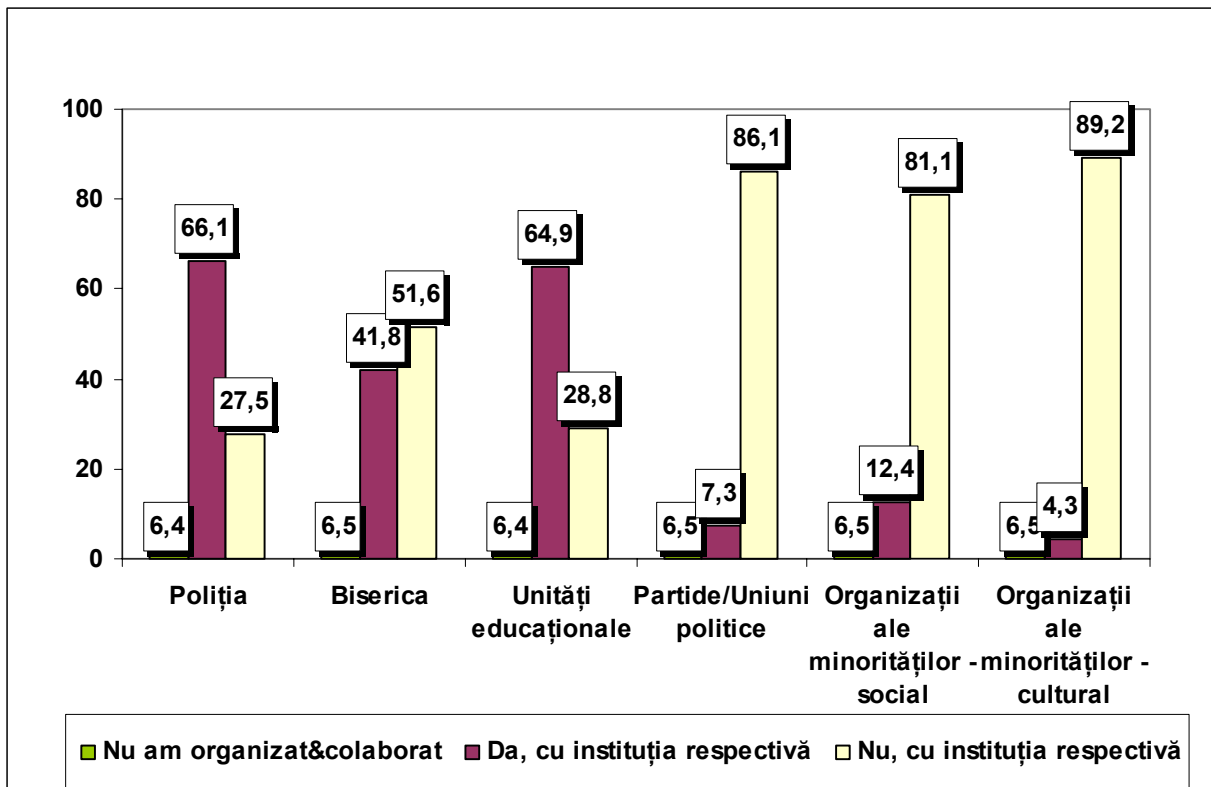
Q4. Cu care dintre instituțiile enumerate mai jos colaborați și cât de des?

Regiuni de dezvoltare	Cu care instituție colaborați – PARTIDE/UNIUNI POLITICE						
	Nu există	Zilnic	De mai multe ori pe săptămână	Săptămânal	De mai multe ori pe lună	Lunar	Mai rar/Deloc
Nord-Est	15,9	11,1	0	0	11,9	7,7	12,9
Sud-Est	14	11,1	23,1	25	10,2	7,7	11,4
Sud	19,6	11,1	0	31,3	22	26,9	17,3
Sud-Vest	3,7	33,3	7,7	0	11,9	6,7	8,9
Vest	10,3	22,2	15,4	0	8,5	14,4	10,9
Nord-Vest	17,8	11,1	30,8	25	10,2	21,2	20,9
Centru	16,8	0	23,1	18,8	25,4	15,4	16,7
Ilfov	1,9	0	0	0	0	0	7,1
Total	100	100	100	100	100	100	100

Modele de segregare etnică din România
- ghettouri rurale din România -

Q5. În care dintre activitățile enumerate mai jos ați colaborat cu aceste instituții?

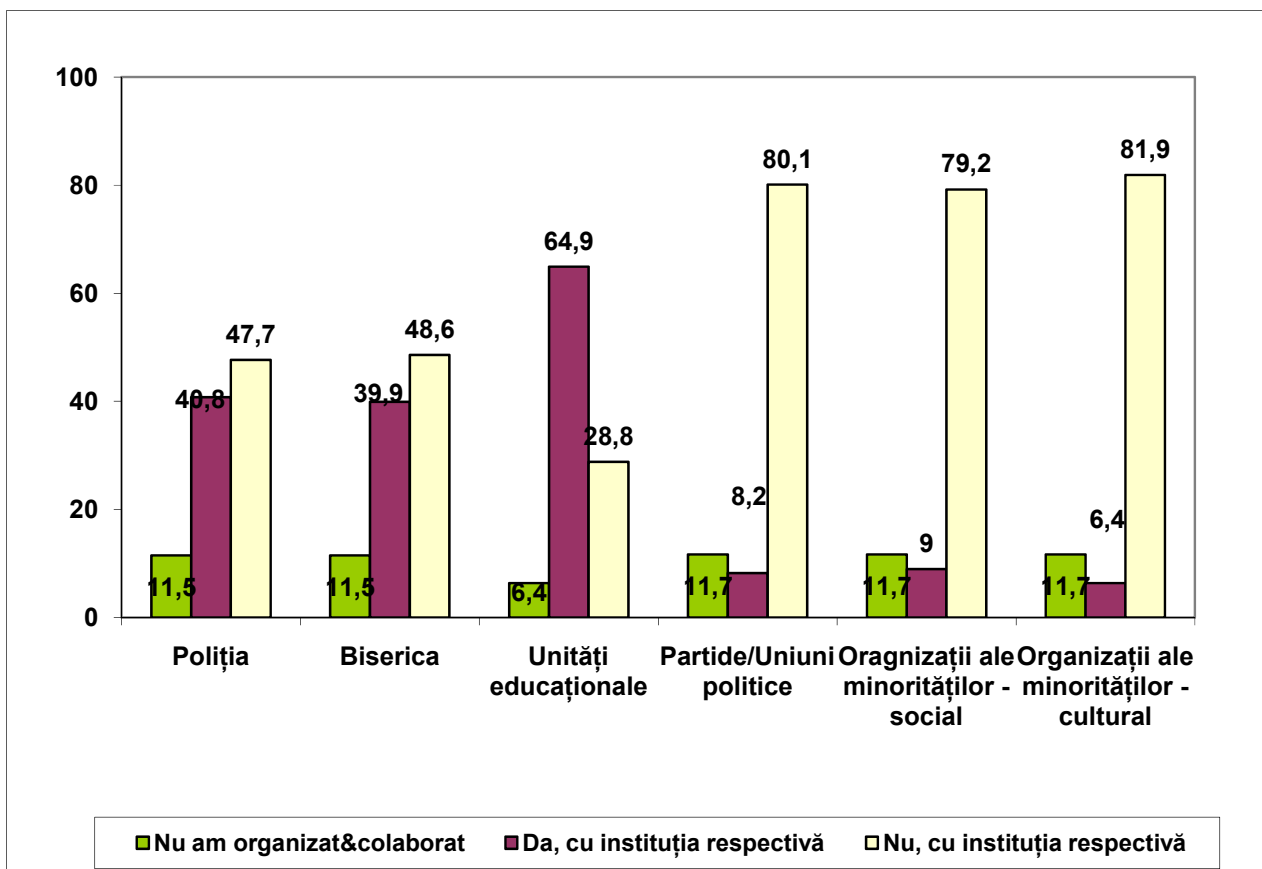
Acțiuni de informare a populației



Modele de segregare etnică din România
- gheteouri rurale din România -

Q5. În care dintre activitățile enumerate mai jos ați colaborat cu aceste instituții?

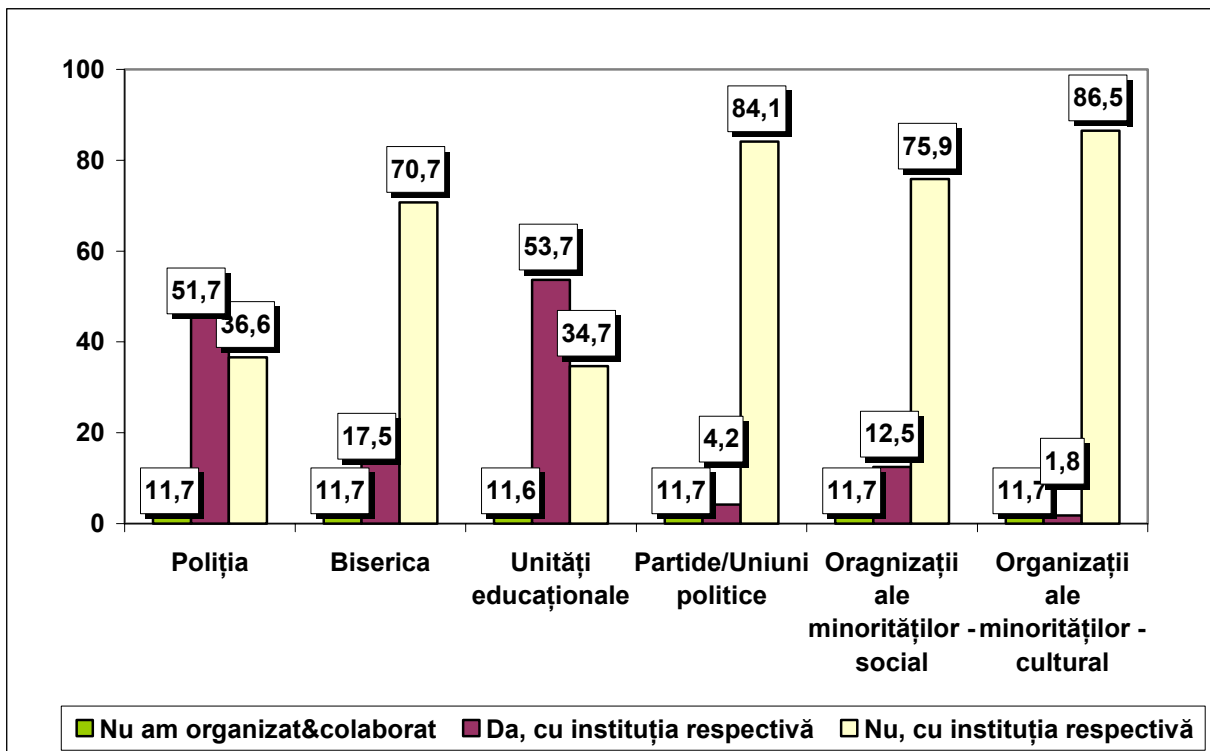
Participare la diferite evenimente



Modele de segregare etnică din România
- ghetouri rurale din România -

Q5. În care dintre activitățile enumerate mai jos ați colaborat cu aceste instituții?

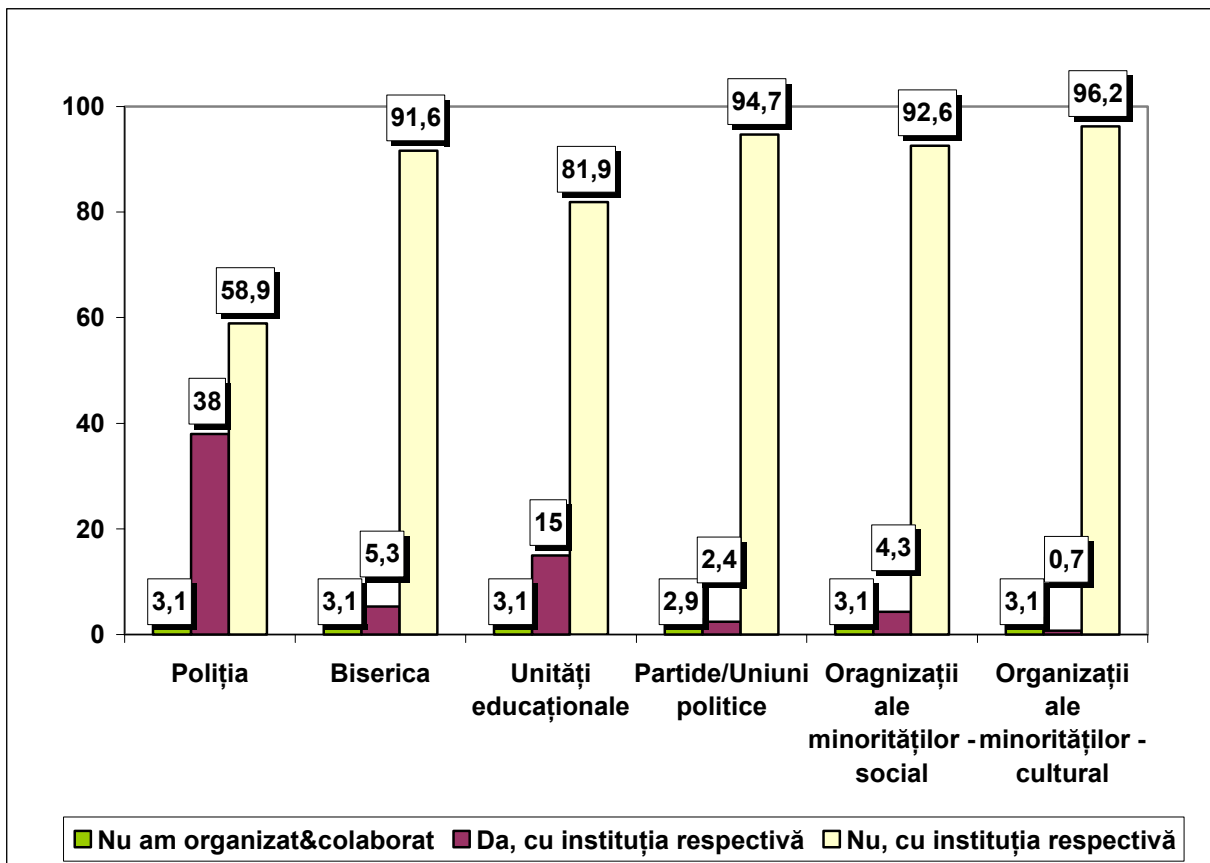
Evidența familiilor beneficiare de ajutor social



Modele de segregare etnică din România
 - ghetouri rurale din România -

Q5. În care dintre activitățile enumerate mai jos ați colaborat cu aceste instituții?

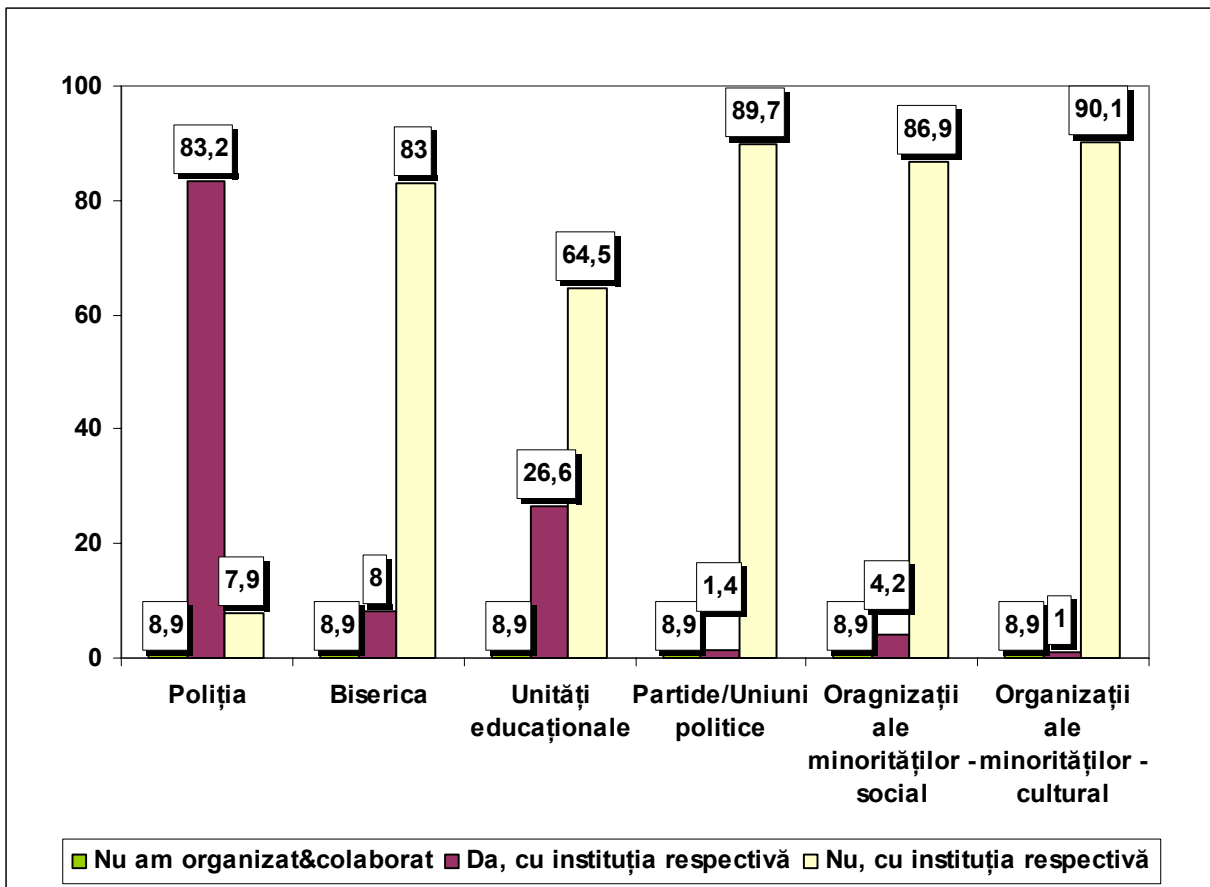
Vizite de teren



Modele de segregare etnică din România
- ghetouri rurale din România -

Q5. În care dintre activitățile enumerate mai jos ați colaborat cu aceste instituții?

În cazul unor conflicte



Modele de segregare etnică din România
- ghetouri rurale din România -

Q5. În care dintre activitățile enumerate mai jos ați colaborat cu aceste instituții? (numai răspunsurile DA)

Tip activitate	Cu care instituție colaborați?						
		Poliția	Biserica Bisericile	Unități educaționale	Partide Uniuni politice	Organizații ale minorităților cu caracter social	Organizații ale minorităților cu caracter cultural
Acțiuni de informare	66,1	41,8	64,9	7,3	12,4	4,3	
Participare la diferite evenimente	40,8	39,9	64,9	8,2	9	6,4	
Evidența familiilor beneficiare de ajutor social	51,7	17,5	53,7	4,2	12,5	1,8	
Vizite de teren	38	5,3	15	2,4	4,3	0,7	
În cazul unor conflicte	83,2	8	26,6	1,4	4,2	1	

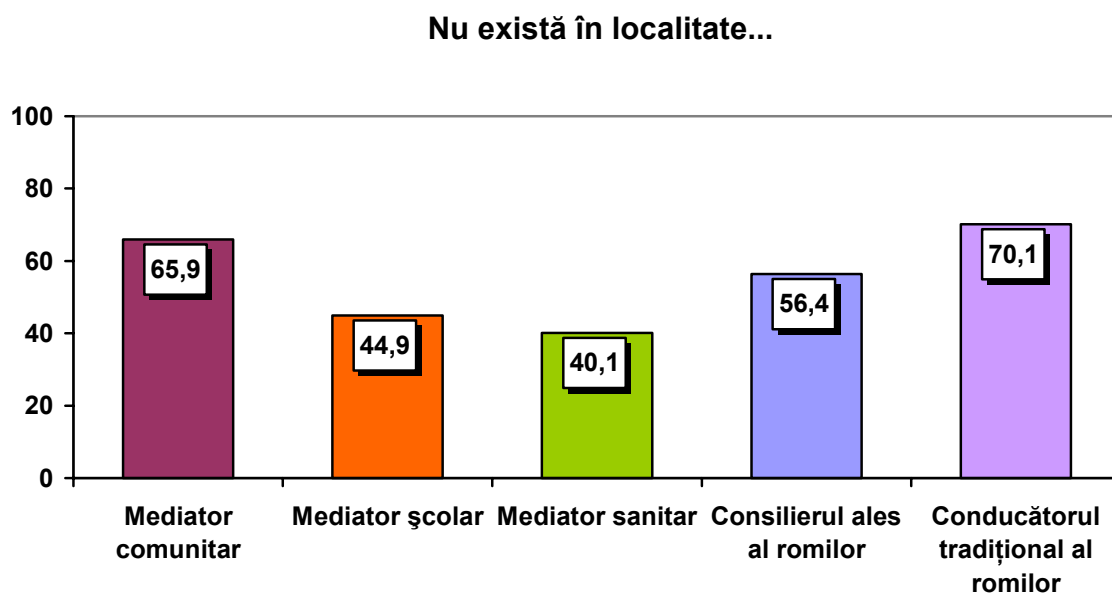
Modele de segregare etnică din România
- ghetouri rurale din România –

Q6. Cu care dintre următoarele persoane aveți contacte profesionale și cât de des?(%)

	Nu există în localitate	Zilnic	De mai multe ori pe săptămână	Săptămânal	De mai multe ori pe lună	Lunar	Mai rar Deloc
Mediator comunitar	65,9	7,5	5,1	3,5	4,6	3,8	9,7
Mediator școlar	44,9	3,7	10,3	8	13,4	10,5	9,2
Mediator sanitar	40,1	6	12,2	9,2	12,6	10,4	9,6
Consilierul ales al romilor	56,4	7,3	5,2	4,7	7,6	7,1	11,6
Conducătorul tradițional al romilor	70,1	1,3	2,5	3,4	5,4	4,8	12,5
Alții	61,4	6	5,1	3,6	8,4	4,8	10,5

Modele de segregare etnică din România
- ghettouri rurale din România -

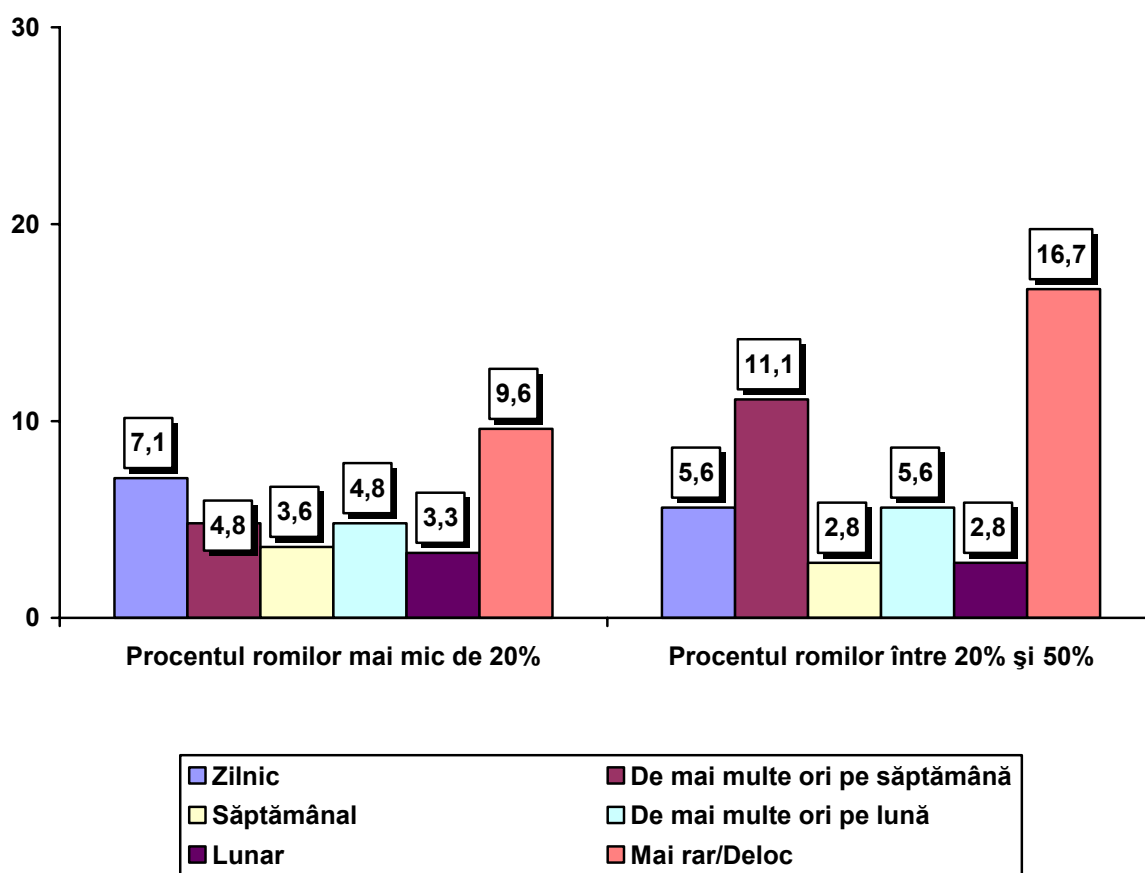
Q6. Cu care dintre următoarele persoane aveți contacte profesionale și cât de des? (%)



Modele de segregare etnică din România
- ghetouri rurale din România -

Q6. Cu care dintre următoarele persoane aveți contacte profesionale și cât de des? (Frecvența contactelor profesionale raportat la mărimea populației roma)

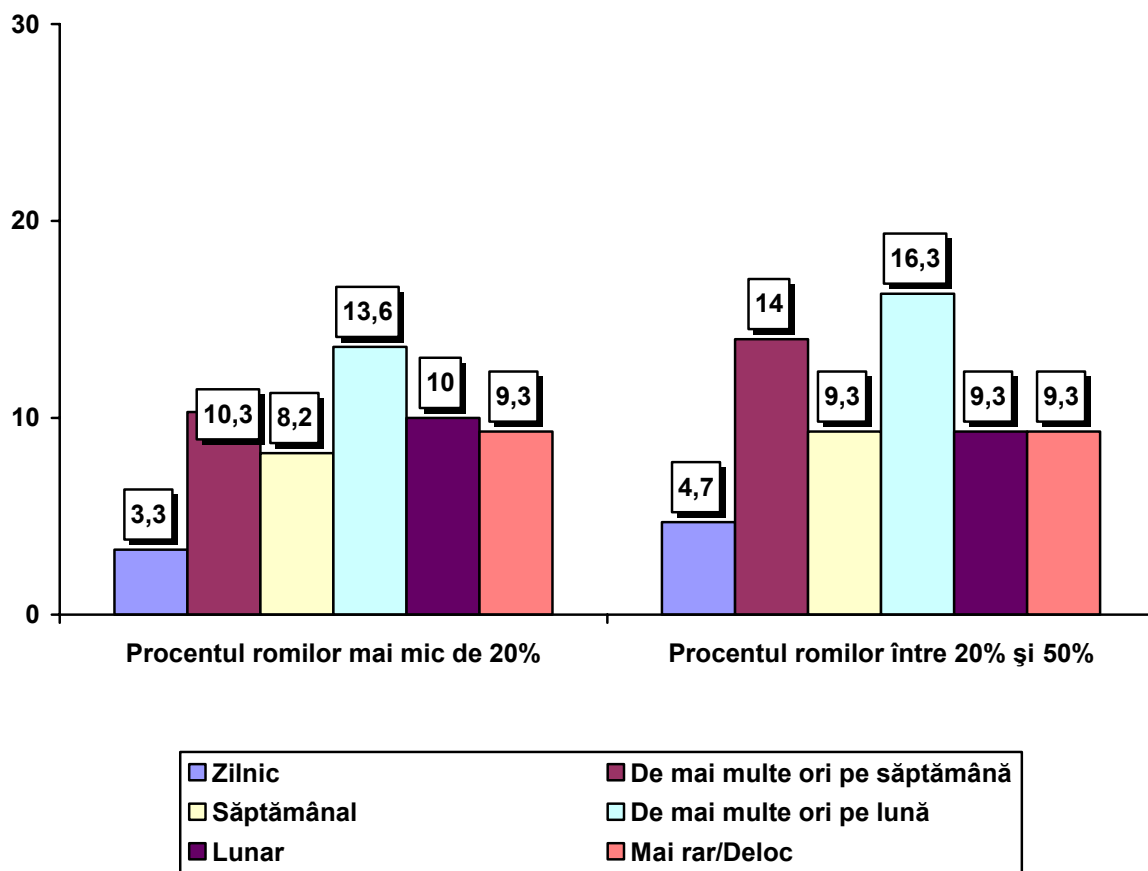
Mediator Comunitar



Modele de segregare etnică din România
- ghettouri rurale din România -

Q4. Cu care dintre următoarele persoane aveți contacte profesionale și cât de des? (Frecvența contactelor profesionale raportat la mărimea populației roma)

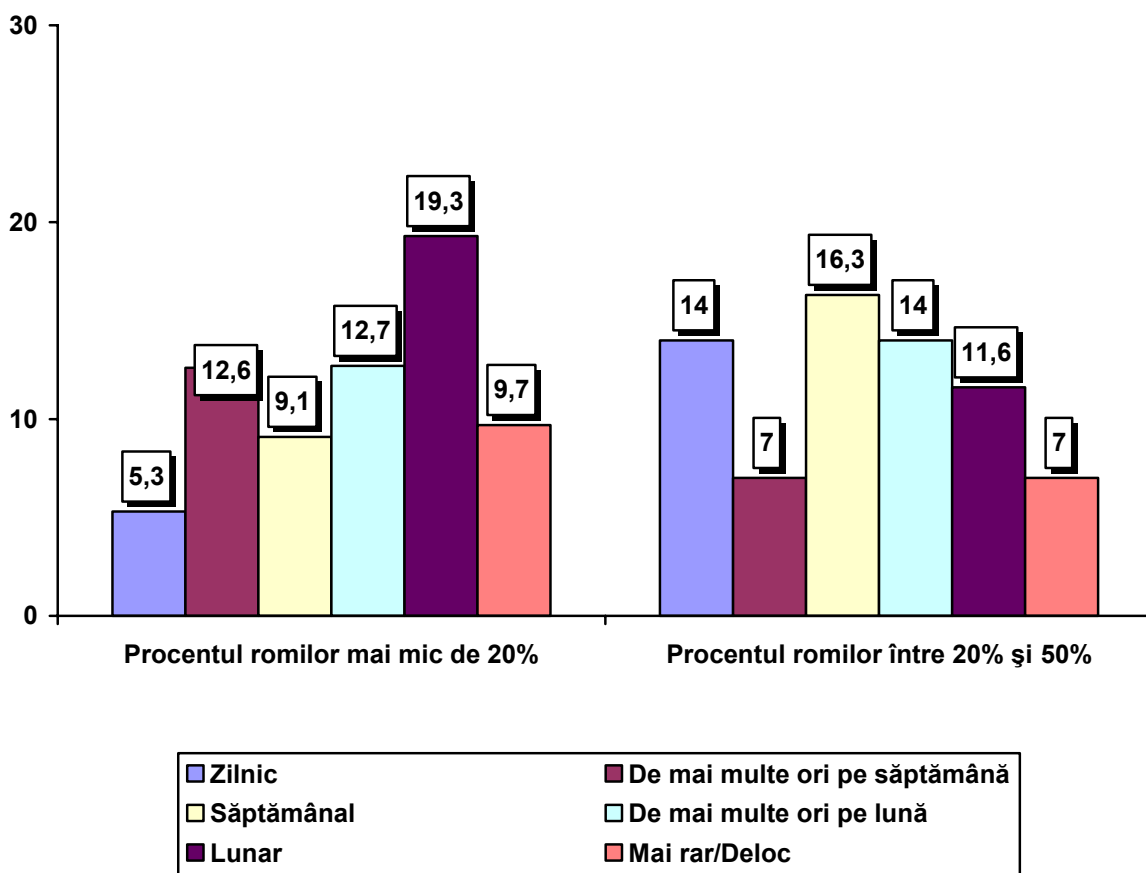
Mediator școlar



Modele de segregare etnică din România
- ghetouri rurale din România -

Q4. Cu care dintre următoarele persoane aveți contacte profesionale și cât de des? (Frecvența contactelor profesionale raportat la mărimea populației roma)

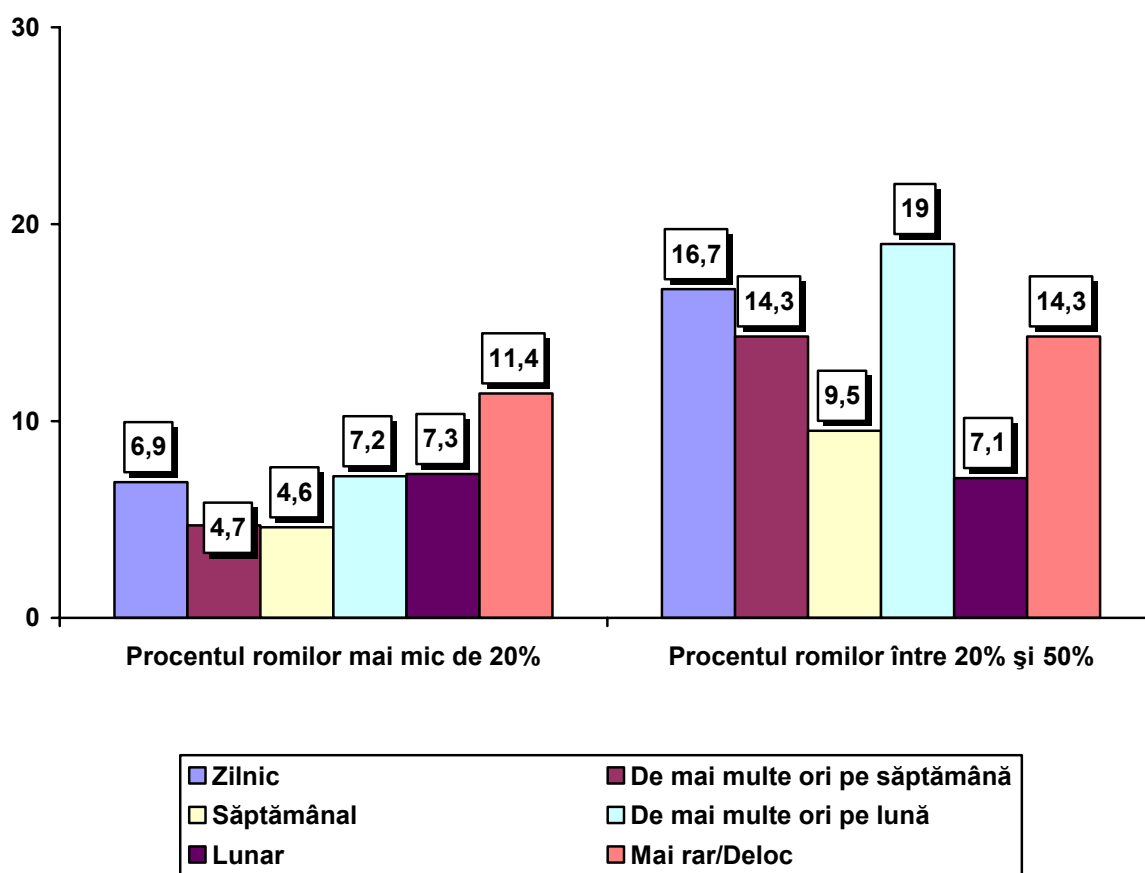
Mediator sanitar



Modele de segregare etnică din România
- ghetouri rurale din România -

Q4. Cu care dintre următoarele persoane aveți contacte profesionale și cât de des? (Frecvența contactelor profesionale raportat la mărimea populației roma)

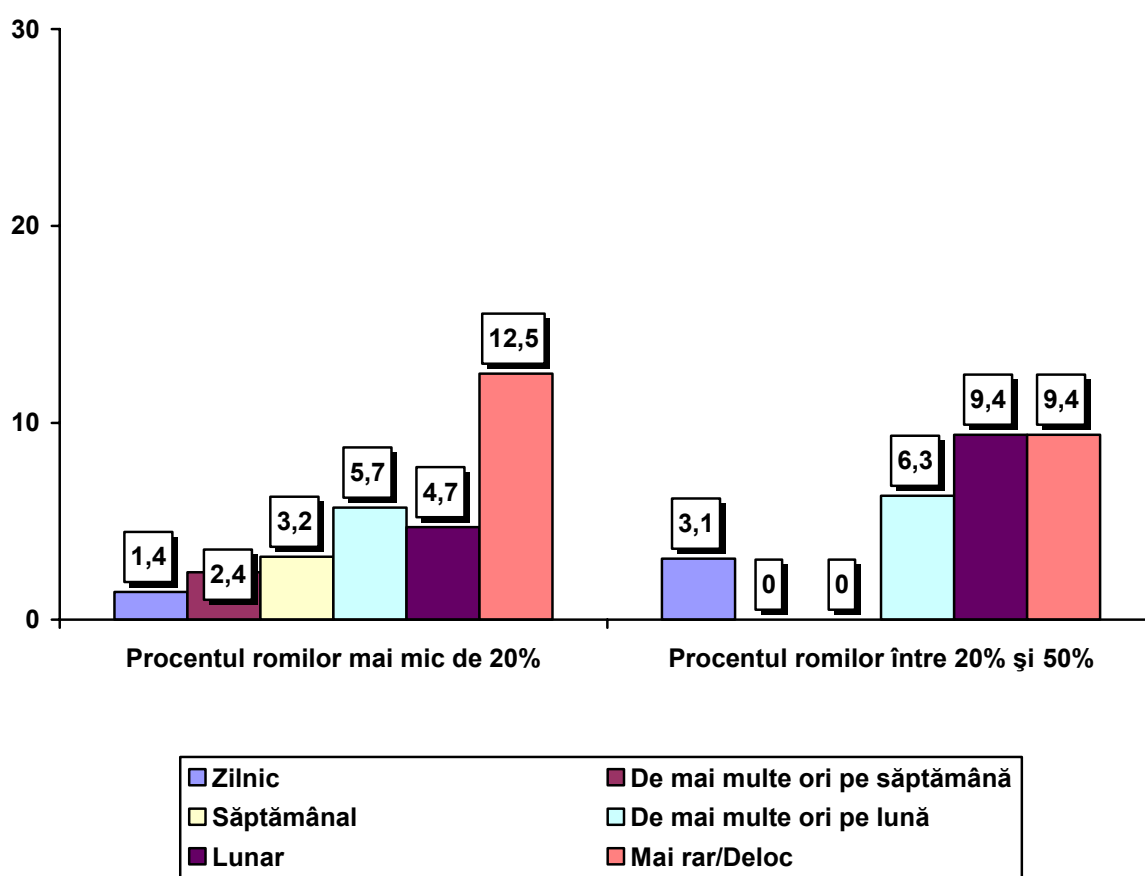
Consilierul ales al romilor



Modele de segregare etnică din România
- ghetouri rurale din România -

Q6. Cu care dintre următoarele persoane aveți contacte profesionale și cât de des? (Frecvența contactelor profesionale raportat la mărimea populației roma)

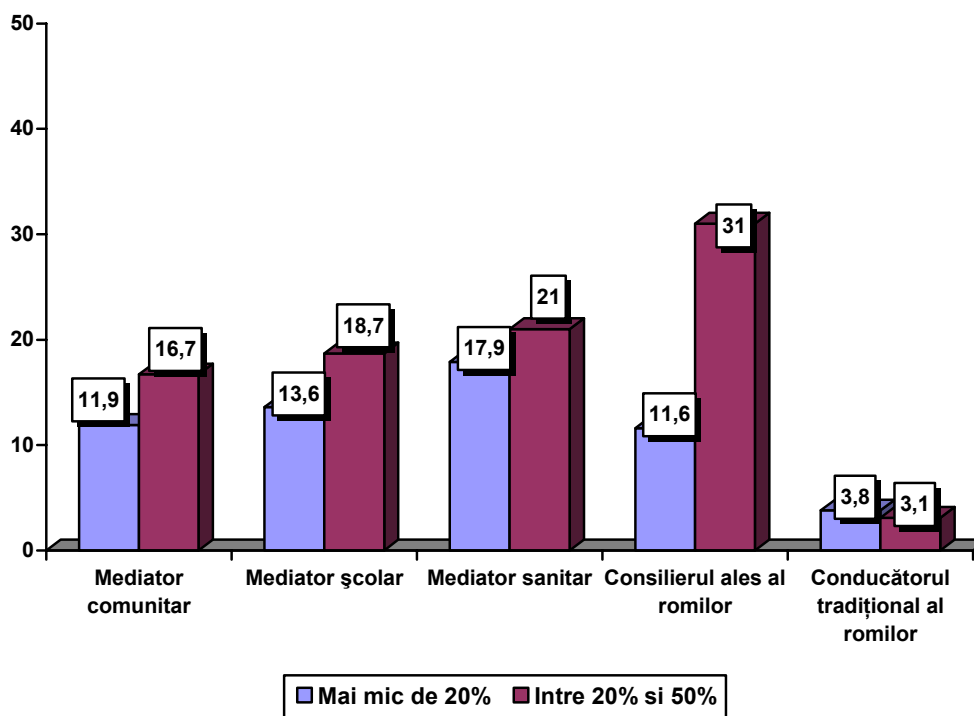
Conducătorul tradițional al romilor



Modele de segregare etnică din România
- ghetouri rurale din România -

Q6. Cu care dintre următoarele persoane aveți contacte profesionale și cât de des? (Frecvența contactelor profesionale cu diferite persoane raportat la mărimea populației roma)

De mai multe ori pe săptămână, zilnic



Modele de segregare etnică din România
- ghetouri rurale din România -

Q6. Cu care dintre următoarele persoane aveți contacte profesionale și cât de des? (%)

Regiuni de dezvoltare	Mediator comunitar							
	Nu există	Zilnic	De mai multe ori pe săptămână	Săptămânal	De mai multe ori pe lună	Lunar	Mai rar/Deloc	
Nord-Est	10,2	27,5	25,5	21,9	19	20	5,6	
Sud-Est	11,5	15,9	8,5	12,5	11,9	8,6	15,7	
Sud	18,9	14,5	14,9	18,8	19	17,1	15,7	
Sud-Vest	6,9	14,5	10,6	3,1	7,1	0	5,6	
Vest	12	7,2	4,3	9,4	11,9	8,6	11,2	
Nord-Vest	21,3	8,7	8,5	18,8	21,4	11,4	23,6	
Centru	18,5	8,7	25,5	15,6	7,1	31,4	22,5	
Ilfov	0,7	2,9	2,1	0	2,4	2,9	0	
Total	100	100	100	100	100	100	100	

Q6. Cu care dintre următoarele persoane aveți contacte profesionale și cât de des? (%)

Regiuni de dezvoltare	Mediator școlar							
	Nu există	Zilnic	De mai multe ori pe săptămână	Săptămânal	De mai multe ori pe lună	Lunar	Mai rar/Deloc	
Nord-Est	9,7	23,1	14,7	14,1	17,6	15,3	11,3	
Sud-Est	12,2	12,8	16,5	9,4	12	9	11,3	
Sud	18,3	25,6	14,7	24,7	19,0	16,2	13,4	
Sud-Vest	8,4	12,8	9,2	5,9	7	5,4	7,2	
Vest	12,8	7,7	8,3	7,1	7,7	13,5	11,3	
Nord-Vest	19,4	12,8	16,5	20	21,8	20,7	22,7	
Centru	18,5	5,1	19,3	18,8	14,8	18,0	17,5	
Ilfov	0,6	0	0,9	0	0	1,8	5,2	
Total	100	100	100	100	100	100	100	

Modele de segregare etnică din România
- ghetouri rurale din România -

Q6. Cu care dintre următoarele persoane aveți contacte profesionale și cât de des? (%)

Regiuni de dezvoltare	Mediator sanitar						
	Nu există	Zilnic	De mai multe ori pe săptămână	Săptămânal	De mai multe ori pe lună	Lunar	Mai rar/Deloc
Nord-Est	9,9	29,2	20,5	14,1	10,3	12,5	10,6
Sud-Est	12,5	18,5	15,2	9,1	8,8	7,1	13,5
Sud	19,4	12,3	16,7	16,2	18,4	13,4	19,2
Sud-Vest	7,6	15,4	9,1	9,1	5,9	4,5	9,6
Vest	14,3	3,1	4,5	10,1	9,6	15,2	7,7
Nord-Vest	18,9	7,7	15,9	23,2	27,2	21,4	21,2
Centru	16,9	12,3	17,4	17,2	19,1	23,2	15,4
Ilfov	0,5	1,5	0,8	1	0,7	2,7	2,9
Total	100	100	100	100	100	100	100

Q6. Cu care dintre următoarele persoane aveți contacte profesionale și cât de des?

Regiuni de dezvoltare	Consilierul ales al romilor						
	Nu există	Zilnic	De mai multe ori pe săptămână	Săptămânal	De mai multe ori pe lună	Lunar	Mai rar/Deloc
Nord-Est	12,1	9,7	5,9	2,2	10,7	12,9	12,3
Sud-Est	11,2	19,4	15,7	6,5	9,3	10	11,4
Sud	17,9	30,6	21,6	34,8	14,7	14,3	8,8
Sud-Vest	7,4	13,9	5,9	10,9	4	11,4	6,1
Vest	12,3	4,2	3,9	2,2	8	8,6	17,5
Nord-Vest	19,9	12,5	29,4	26,1	28	18,6	16,7
Centru	18,4	9,7	17,6	13	25,3	22,9	25,4
Ilfov	0,9	0	0	4,2	0	1,4	1,8
Total	100	100	100	100	100	100	100

Modele de segregare etnică din România
- ghetouri rurale din România –

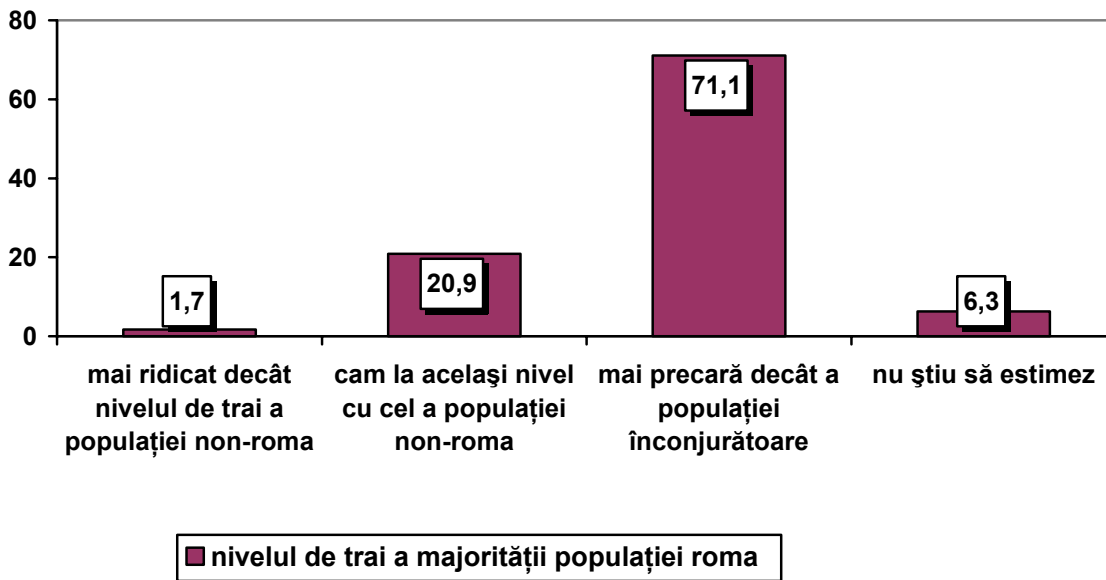
Q6. Cu care dintre următoarele persoane aveți contacte profesionale și cât de des? (%)

Regiuni de dezvoltare	Consilierul tradițional al romilor						
	Nu există	Zilnic	De mai multe ori pe săptămână	Săptămânal	De mai multe ori pe lună	Lunar	Mai rar/Deloc
Nord-Est	11,5	16,7	22,7	3,3	6,3	7	12,5
Sud-Est	13,3	8,3	4,5	0	6,3	2,3	10,7
Sud	19,5	25,0	4,5	20	10,4	23,3	10,7
Sud-Vest	7,7	0	13,6	6,7	6,3	7	5,4
Vest	12,1	0	13,6	0	14,6	7,0	12,5
Nord-Vest	16,6	25,0	31,8	60,0	37,5	34,9	21,4
Centru	18,5	25,0	4,5	10,0	18,8	18,6	24,1
Ilfov	0,8	0	4,5	0	0	0	2,7
Total	100	100	100	100	100	100	100

Modele de segregare etnică din România
- ghetouri rurale din România -

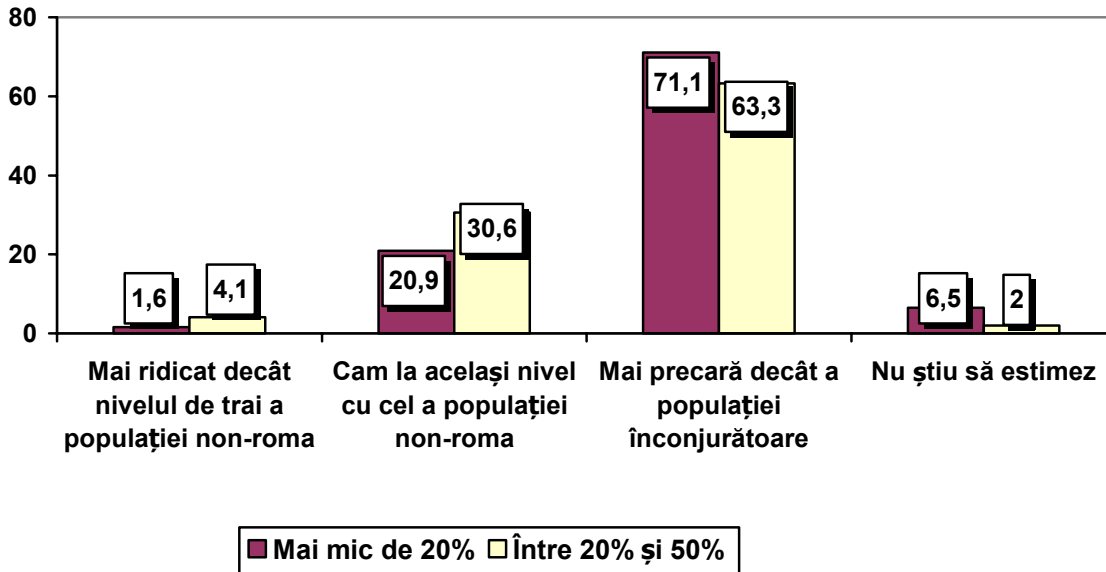
III. Percepția nivelului de trai a populației roma

Q11. Cum ați caracteriza nivelul de trai a majorității populației roma din comuna Dvs.? (N=1084)



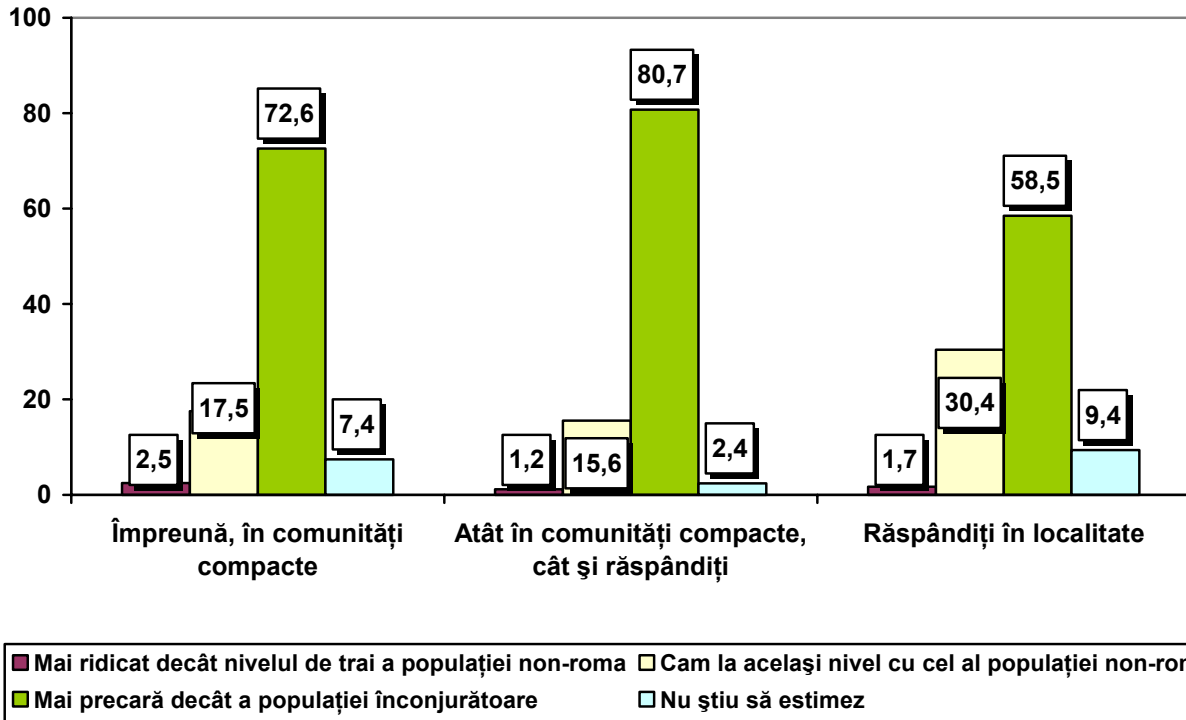
Modele de segregare etnică din România
- ghettouri rurale din România -

Q11. Cum ați caracteriza nivelul de trai a majorității populației roma din comuna Dvs.? (N=1084, %)



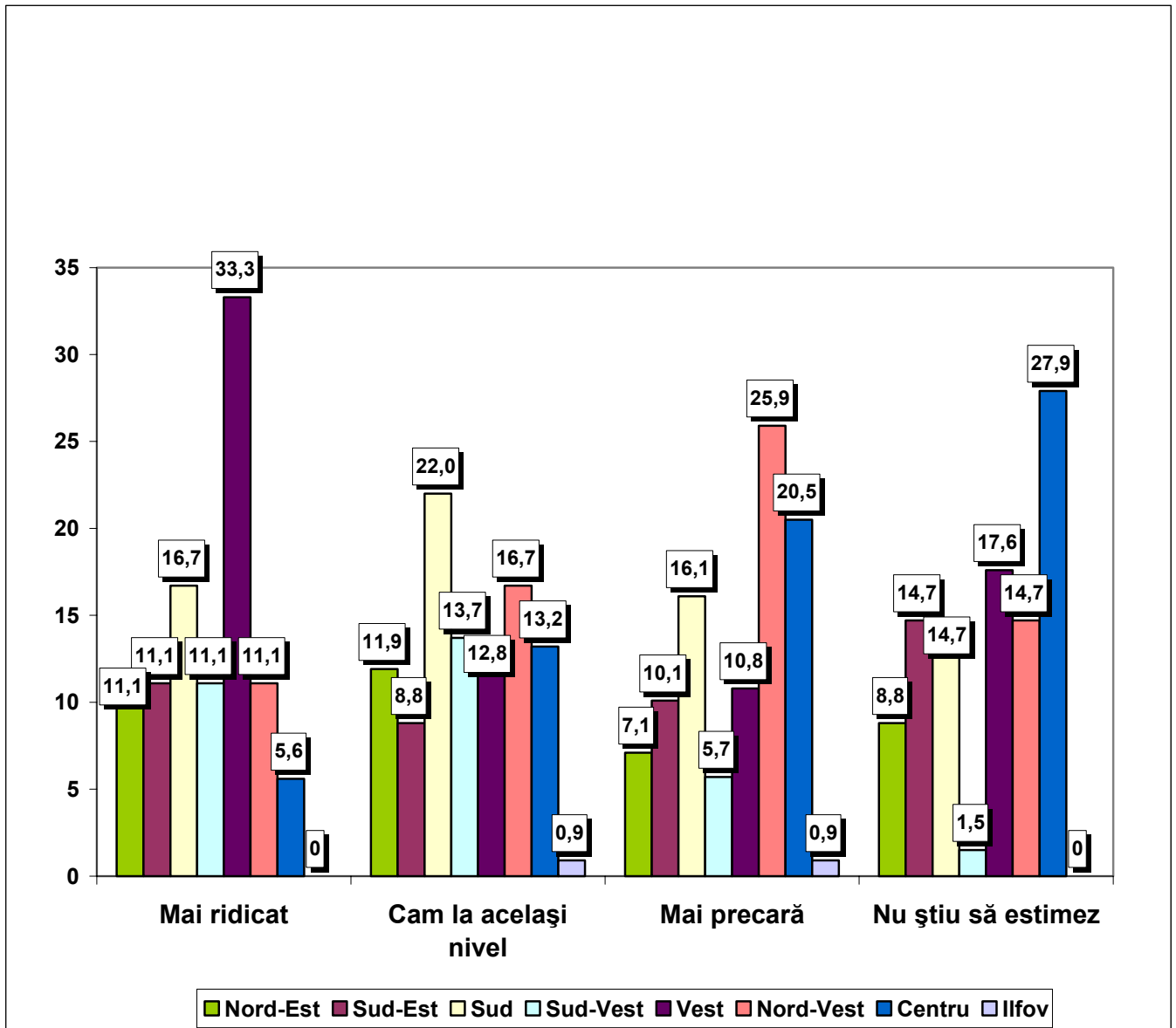
Modele de segregare etnică din România
 - ghetouri rurale din România -

Q11. Cum ați caracteriza nivelul de trai a majorității populației roma din comuna Dvs.? (N=1047)



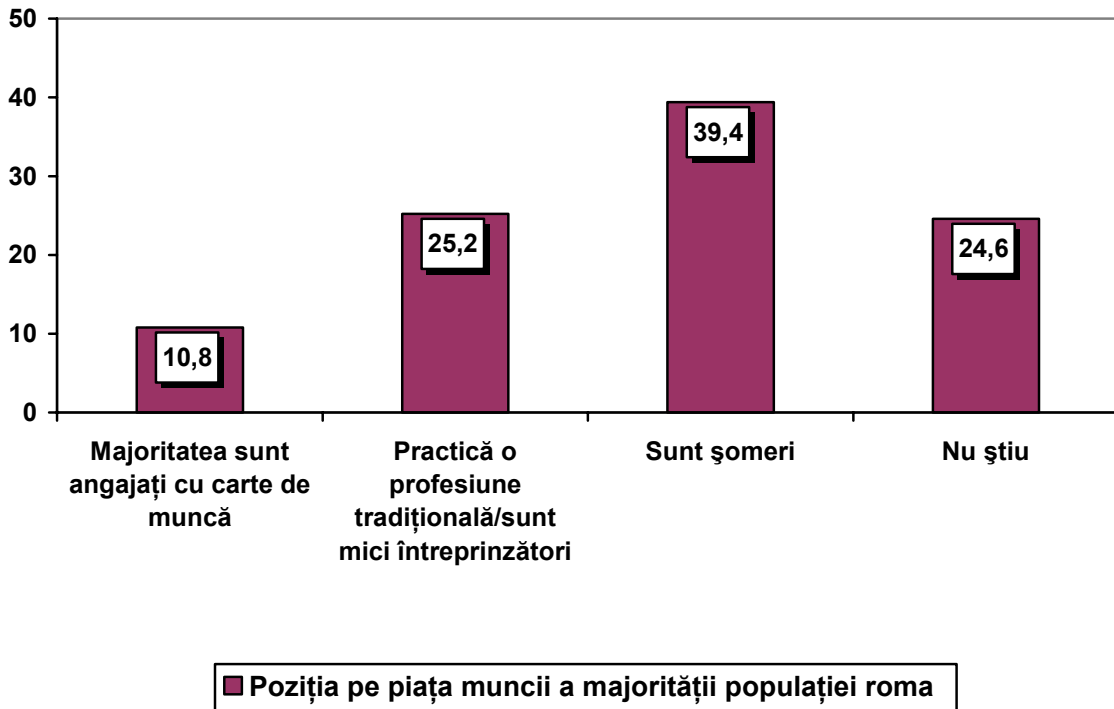
Modele de segregare etnică din România
 - ghetouri rurale din România -

Q11. Cum ați caracteriza nivelul de trai a majorității populației roma din comuna Dvs.? (N=1084)



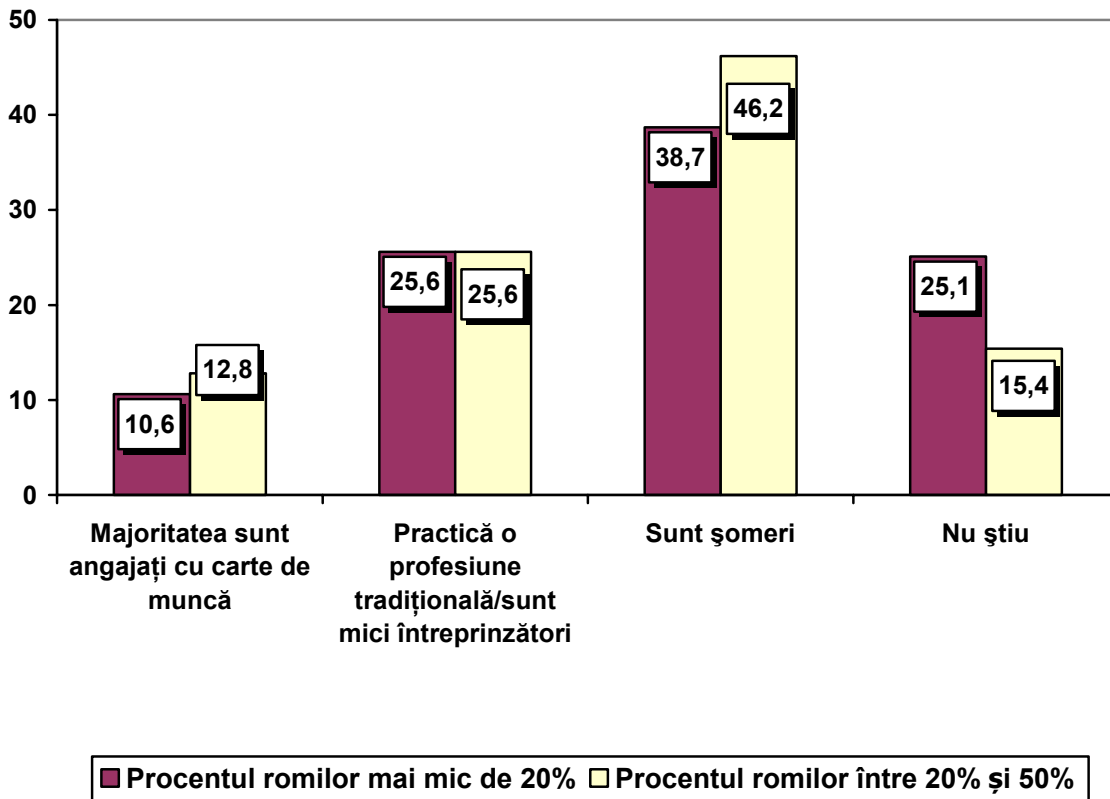
Modele de segregare etnică din România
- ghetouri rurale din România -

Q12. Care este poziția pe piața muncii a majorității populației roma din localitatea Dvs.? (N=896)



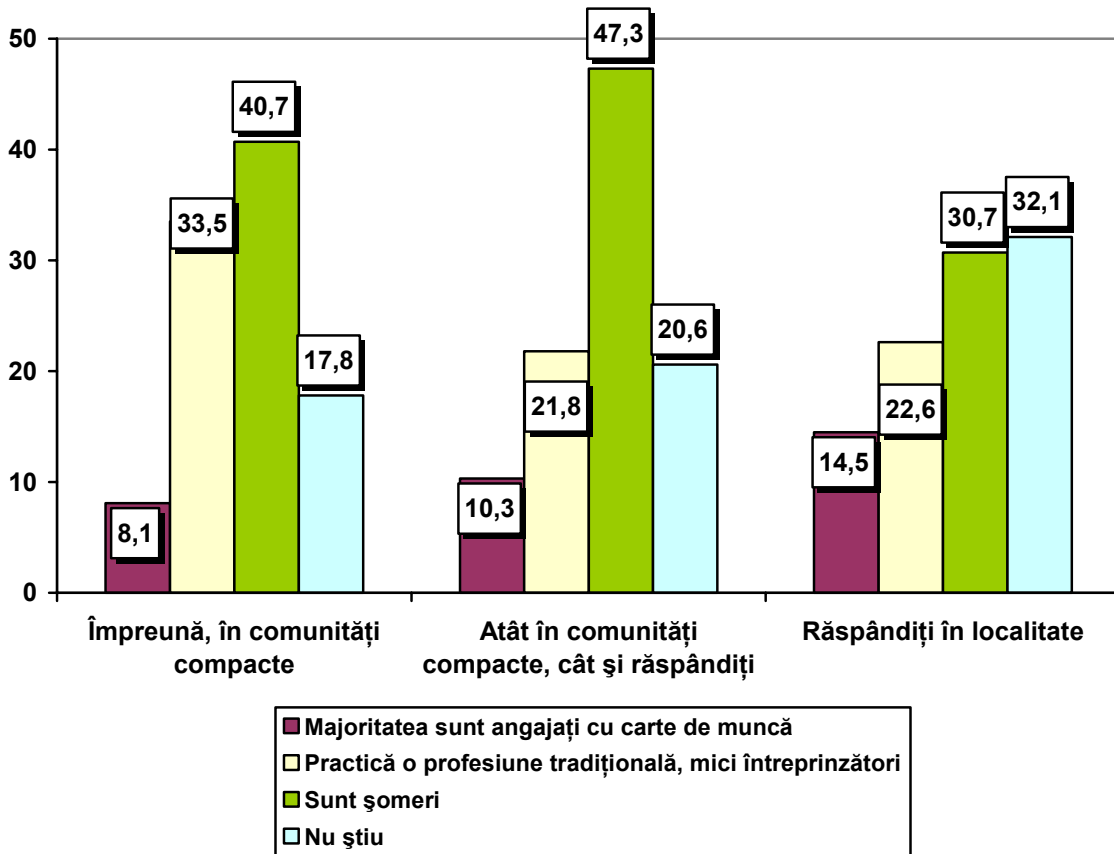
Modele de segregare etnică din România
- ghetouri rurale din România -

Q12. Care este poziția pe piața muncii a majorității populației roma din localitatea Dvs.? (N=832)



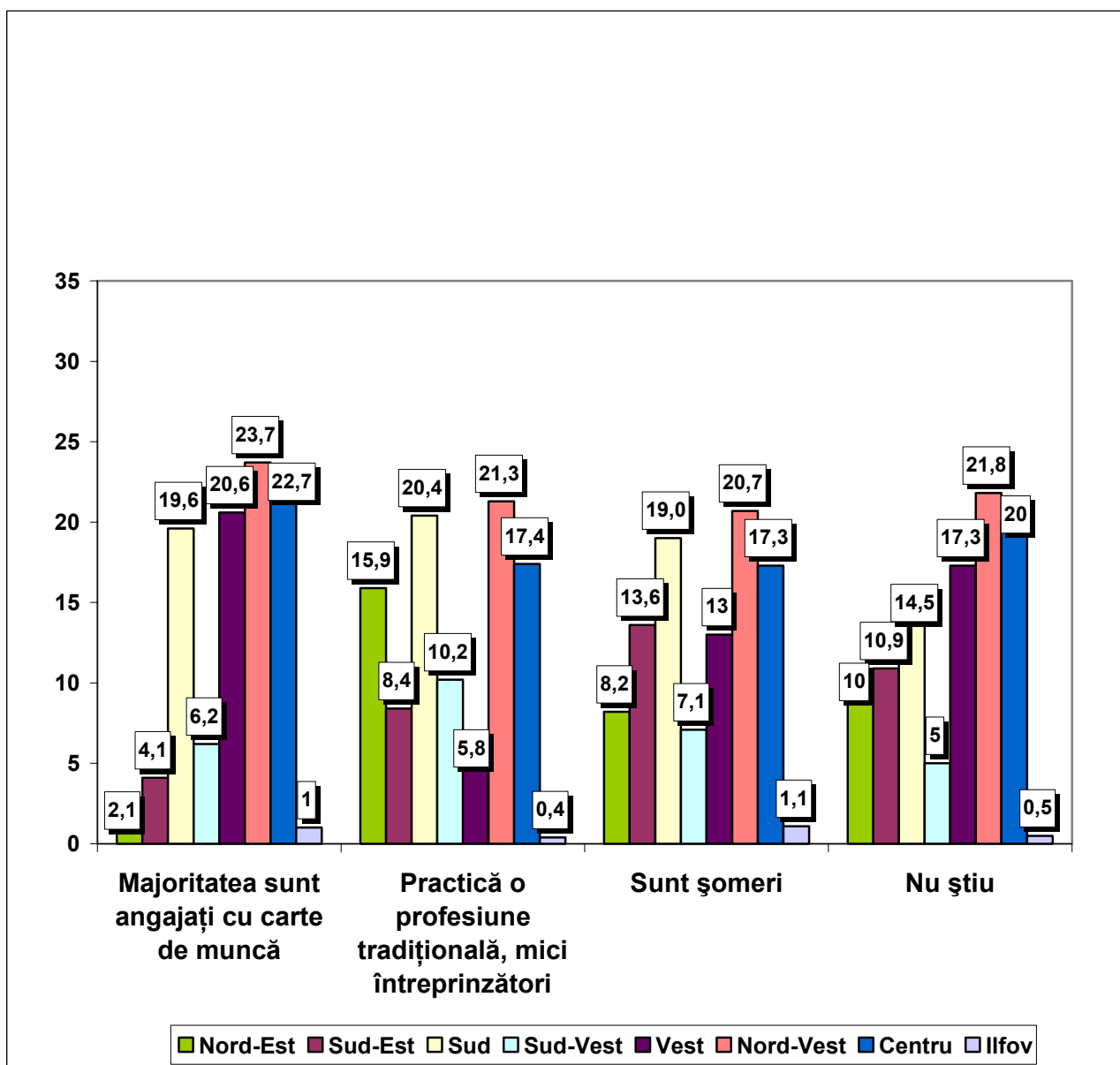
Modele de segregare etnică din România
 - ghetouri rurale din România -

Q12. Care este poziția pe piața muncii a majorității populației roma din localitatea Dvs.? (N=896)



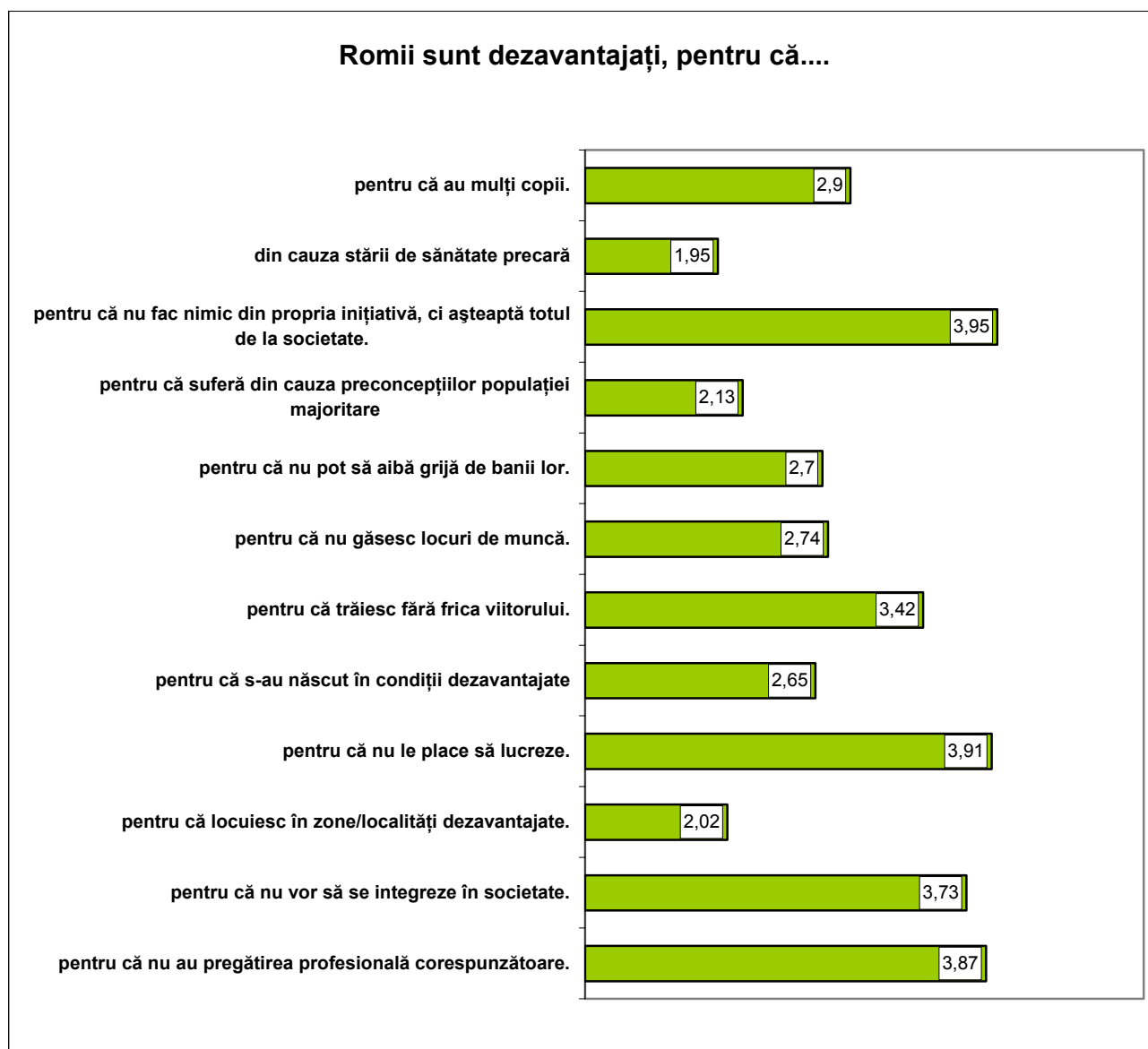
Modele de segregare etnică din România
 - ghetouri rurale din România -

Q12. Care este poziția pe piața muncii a majorității populației roma din localitatea Dvs.? (N=896) (Frecvența poziției pe piața muncii pe regiuni de dezvoltare)



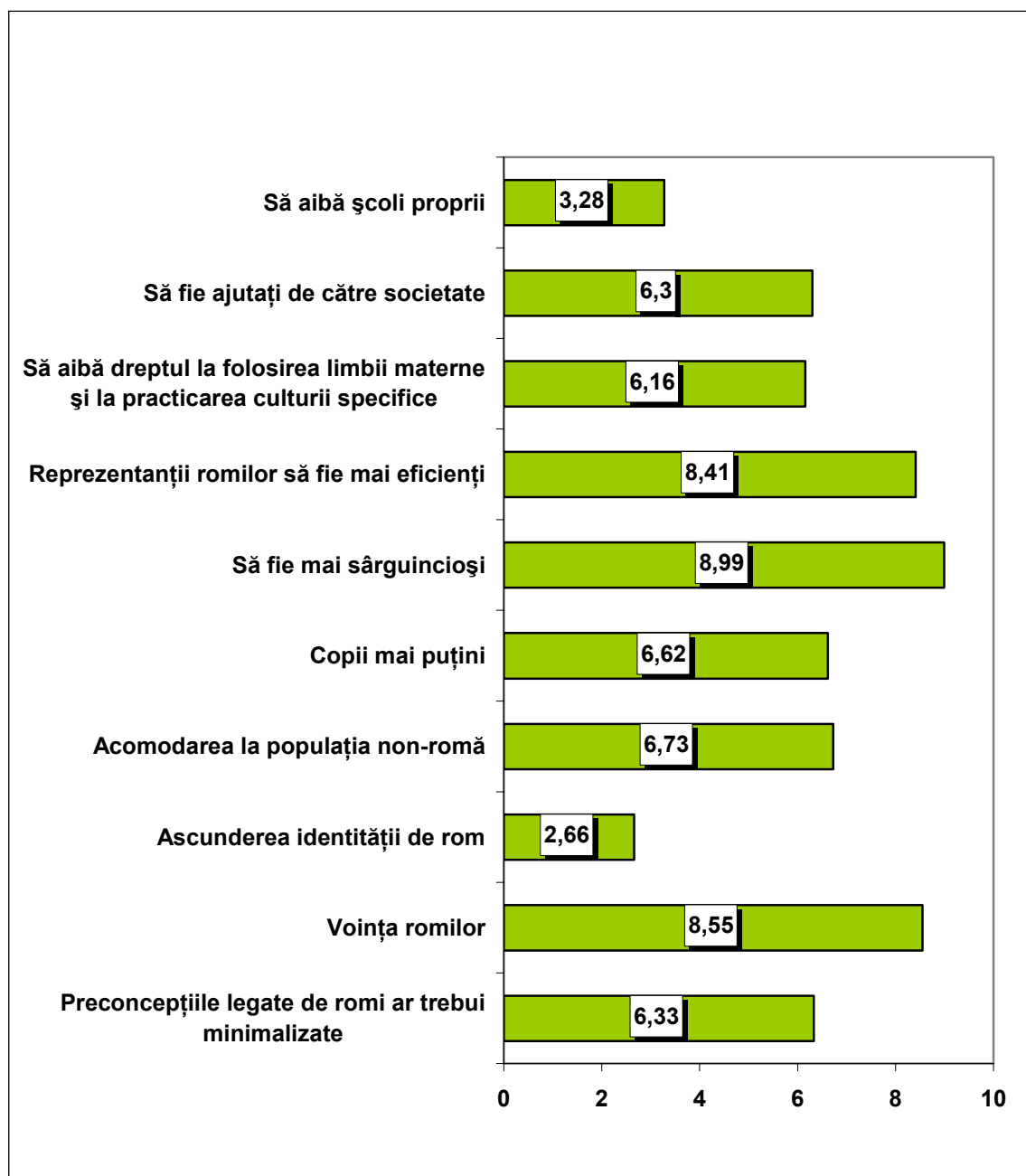
Modele de segregare etnică din România
- ghetouri rurale din România -

Q16. În ultima vreme se poartă numeroase discuții legate de situația dezavantajată a populației roma din România. Vă rugăm să notați pe o scală de la 1 la 5 (1 – dezacord total, 5 – acord total) în ce măsură sunteți de acord cu următoarele afirmații... (Media)



Modele de segregare etnică din România
- ghetouri rurale din România -

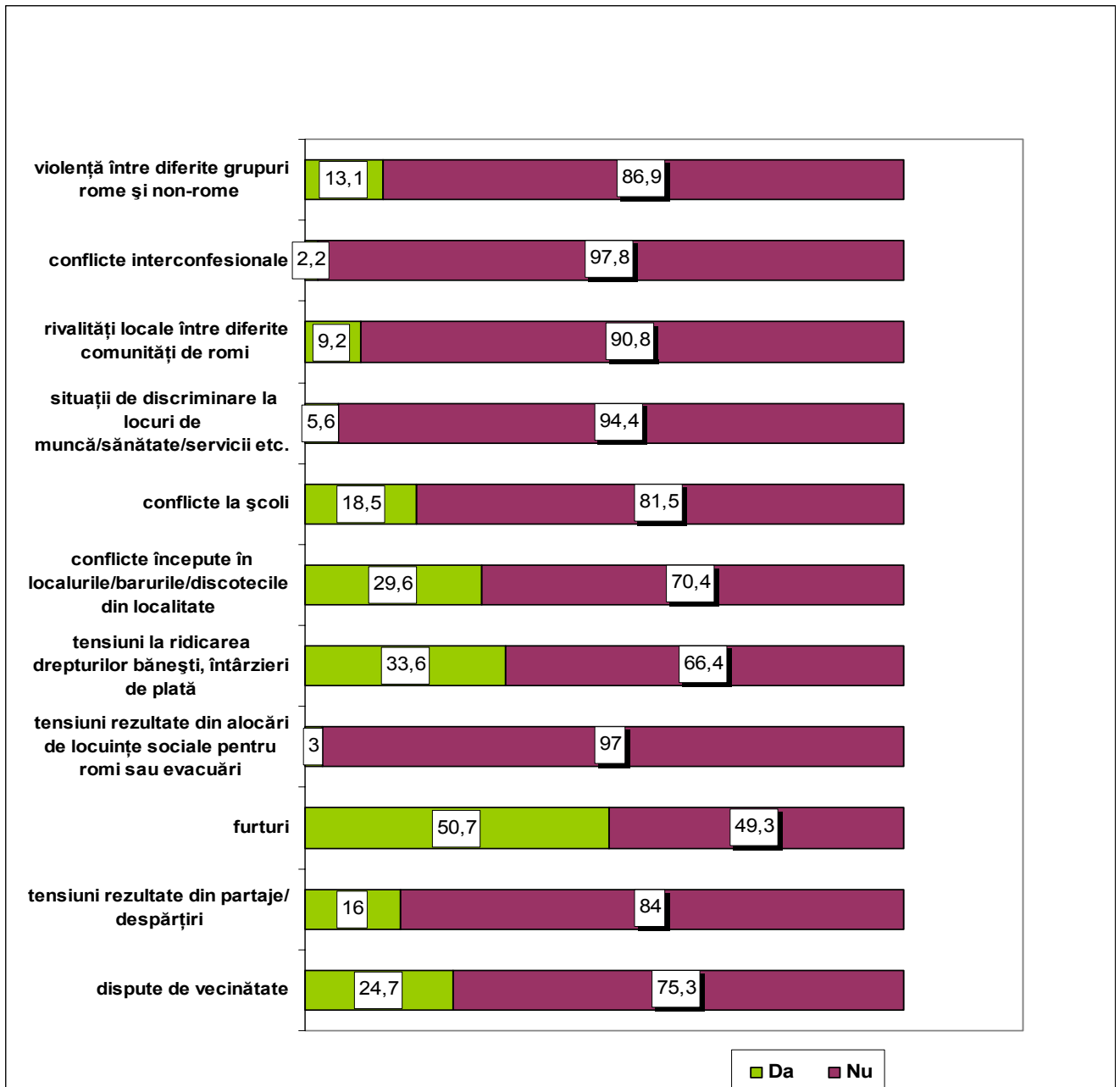
Q17. După părerea Dvs. ce ar fi necesar pentru îmbunătățirea situației romilor din România? Vă rugăm să notați pe o scală de la 1 la 10 în funcție de importanța pe care o acordați fiecăruia, 1 însemnând deloc important, iar 10 foarte important. (Media)



Modele de segregare etnică din România
- ghettouri rurale din România -

IV. Percepția tensiunilor și conflictelor în localități

Q13. În ultimii doi ani, ați fost sesizați în cazul unor conflicte dintre persoane de etnie romă și persoane de altă etnie? (%)



Modele de segregare etnică din România
- ghetouri rurale din România -

Q13. În ultimii doi ani, ați fost sesizați în cazul unor conflicte dintre persoane de etnie romă și persoane de altă etnie? (%) (Frecvența sesizărilor raportat la tipuri de comunitate. Datele reprezintă procentul alegerilor)

	Tipul comunității			
		Împreună, în comunități compacte	Atât în comunități compacte, cât și răspândiți	Răspândiți prin localitate
Conflicte	Dispute de vecinătate	26,5	31,2	14,9
	Partaje și despărțiri	13,7	21,6	11,2
	Furturi	55,6	59,9	23,2
	Tensiuni din alocări de locuințe sociale sau evacuări	2,5	3,6	2,6
	Tensiuni la ridicarea drepturilor bănești, întârzieri de plată	40,8	41,6	18,3
	Conflicte în localuri/baruri/discoteci	28,8	38,8	16,9
	Conflicte în școli	23,4	23,3	8,7
	Situații de discriminare la locuri de muncă/sănătate etc.	5,1	9,7	1,5
	Rivalități între diferite comunități de romi	11,0	14,1	2,3
	Conflicte interconfesionale	3,5	2,4	0,4
	Violență între diferite grupuri rome și non-rome	14,1	18,8	5,6
	Altele	3,3	4,9	1,2

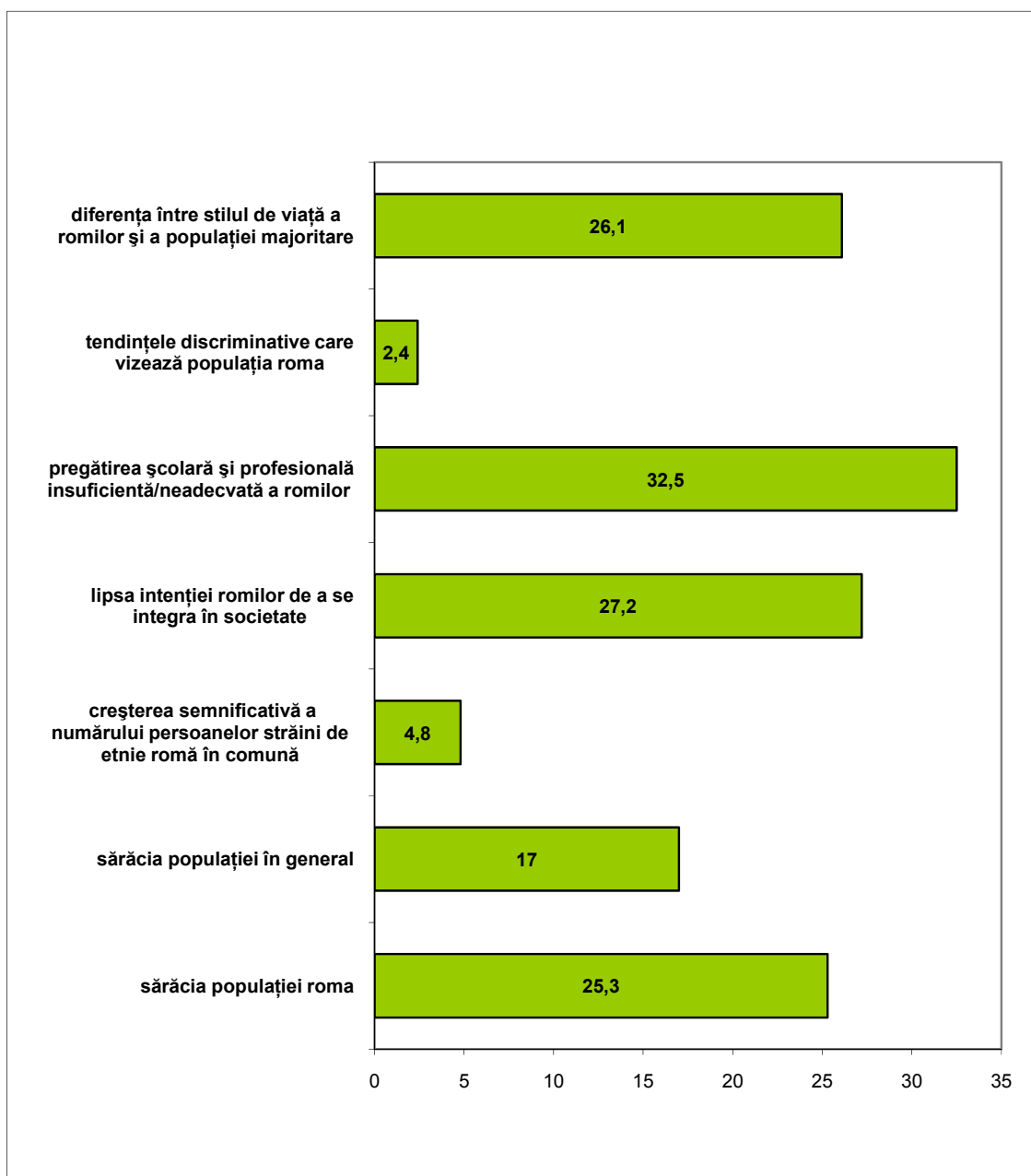
Modele de segregare etnică din România
- ghetouri rurale din România -

Q13. În ultimii doi ani, ați fost sesizați în cazul unor conflicte dintre persoane de etnie romă și persoane de altă etnie? (%) (Frecvența sesizărilor raportat la regiuni de dezvoltare. Datele reprezintă procentul alegerilor)

	Regiuni de dezvoltare							
	Nord-Est	Sud-Est	Sud	Sud-Vest	Vest	Nord-Vest	Centru	Ilfov
Dispute de vecinătate	30,3	25,9	23,3	21,4	16,8	26,9	25,9	25
Partaje și despărțiri	18,8	13,1	22,1	6	15,3	15,9	13,6	20
Furturi	54,8	45,6	38,8	35,6	42,7	60,6	59,7	66,7
Tensiuni din alocări de locuințe sociale sau evacuări	4,8	3,6	1,3	2,0	3,0	3,5	3,2	0,
Tensiuni la ridicarea drepturilor bănești, întâzieri de plată	38,2	25,6	33,3	33,9	20,2	40,8	35,6	25,0
Conflicte în localuri/baruri/discoteci	29,4	31,0	25,8	27,8	19,8	34,6	33,1	33,3
Conflicte în școli	20,9	17,9	22,2	9,6	8,1	20,5	20,4	33,3
Situații de discriminare la locuri de muncă/sănătate etc.	4,9	7,1	7,2	3,8	3,3	8,0	2,7	0
Rivalități între diferite comunități de romi	6,3	9,9	9,0	5,8	5,1	13,6	9,3	0
Conflicte interconfesionale	0	5,3	1,3	1,9	5,2	2,3	0,7	0
Violență între diferite grupuri rome și non-rome	12,3	15,2	12,1	11,5	5,2	18,5	12,4	25
Altele	14	0	2,2	4,0	1,8	5,3	4,8	0

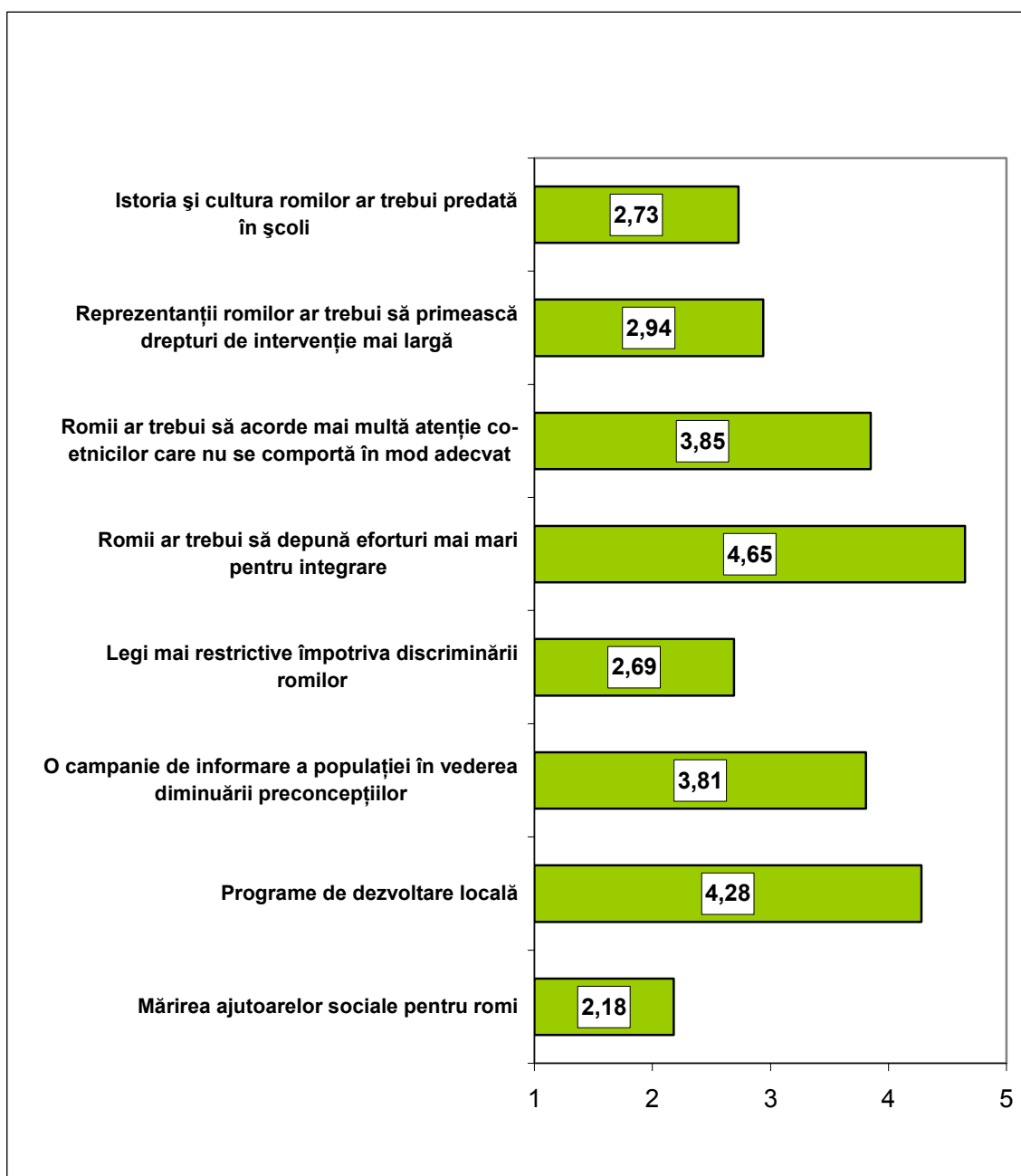
Modele de segregare etnică din România
- ghettouri rurale din România -

Q14. După părerea Dvs. care au fost cauzele acestor conflicte dintre populația roma alte etnii din comuna Dvs.? Vă rugăm să încercuiți CEL MULT 2 răspunsuri pe care le considerați cele mai importante! (datele reprezintă procentul tuturor menționărilor)



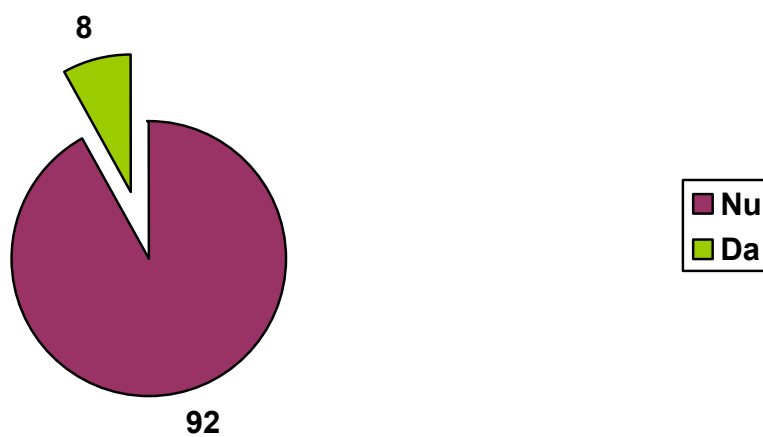
Modele de segregare etnică din România
- ghetouri rurale din România -

Q15. După părerea Dvs. ce măsuri ar trebui luate în vederea micșorării incidenței acestor conflicte in comuna Dvs.? Vă rugăm să notați pe o scală de la 1 la 5, 1 reprezentând dezacord total, iar 5 acord total, în ce măsură sunteți de acord cu posibilele măsuri enumerate mai jos...(Media)



Modele de segregare etnică din România
- ghetouri rurale din România –

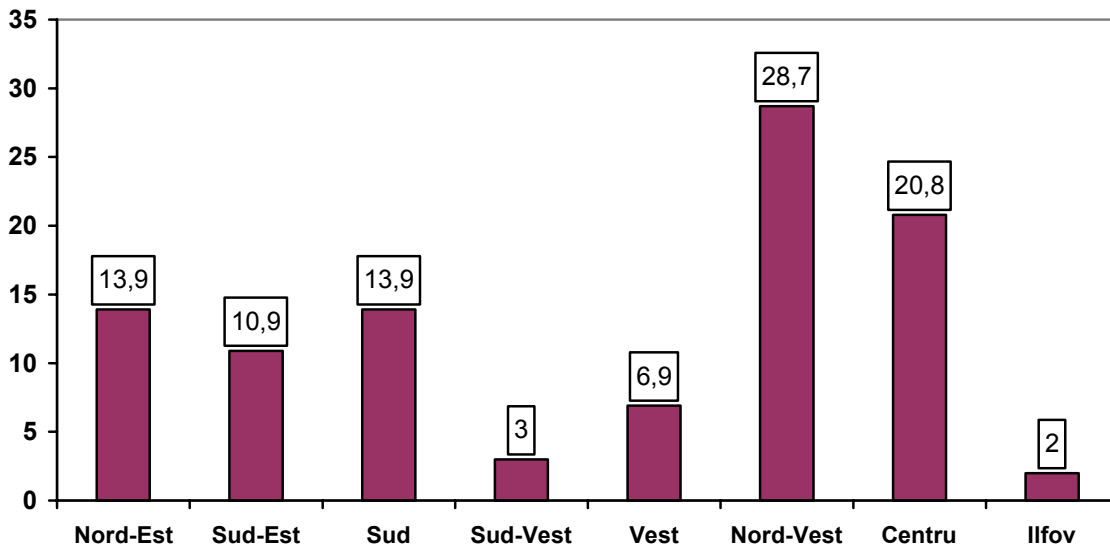
Q18. Pe parcursul anului 2007 ați observat în comuna Dvs. semne de tensiuni între populația romă și cea majoritară? (N= 1265)



Modele de segregare etnică din România
- ghetouri rurale din România -

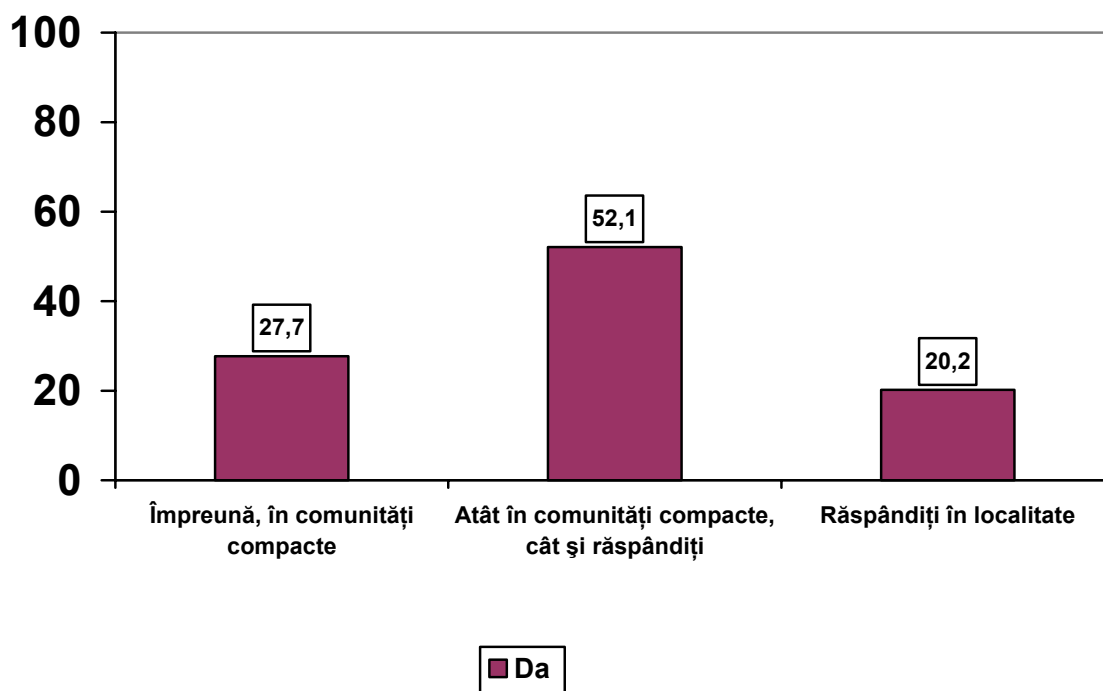
Q18. Pe parcursul anului 2007 ați observat în comuna Dvs. semne de tensiuni între populația romă și cea majoritară? (distribuția răspunsurilor DA pe regiuni)

Răspunsuri DA



Modele de segregare etnică din România
- ghettouri rurale din România -

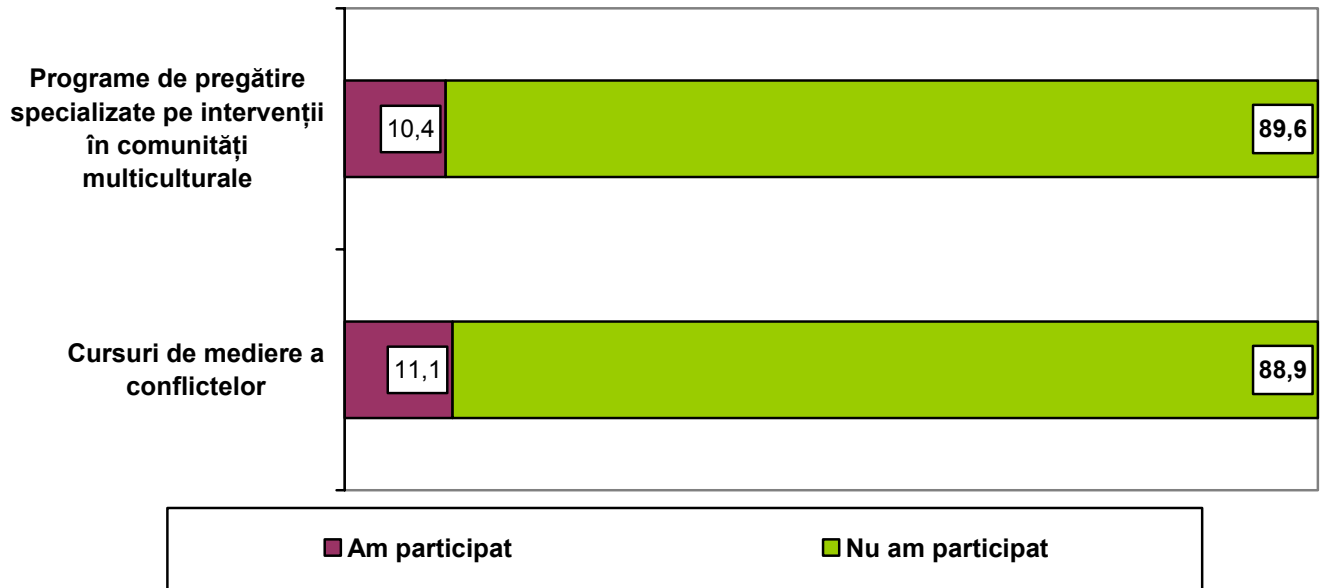
Q18. Pe parcursul anului 2007 ați observat în comuna Dvs. semne de tensiuni între populația romă și cea majoritară? (%)



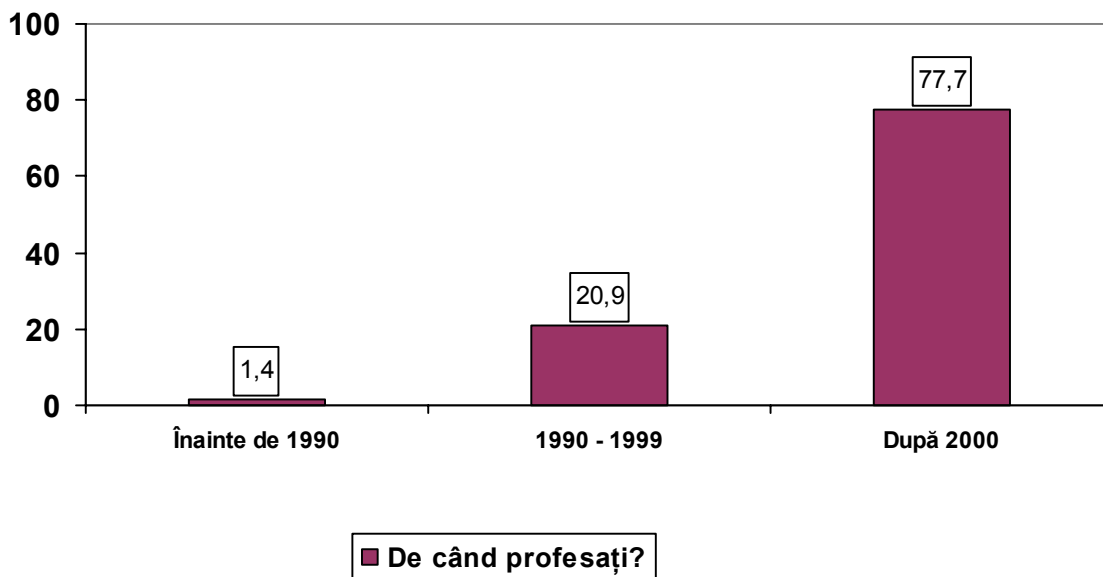
Modele de segregare etnică din România
- ghettouri rurale din România -

V. Programe de pregătire

Q19. Ați participat Dvs. sau cineva dintre angajații primăriei la...(%)



Q2. De când profesăți ca lucrător social?(%)



Modele de segregare etnică din România
- ghetouri rurale din România -

Anexă - Model de monitorizare a presei

Numele cotidianului	Evenimentul Zilei
Anul și data apariției	24 august 2007
Tema	Conflict Apata
Categoria articolului	Editorial
Pagina (dacă este cazul)	-
Autorul articolului	Ion Muresan
Titlul articolului	In chestiunea romilor
Numărul fotografiilor	Portretul autorului – 1
Acces online	www.evenimentul-zilei.com

Articolul:

ION MURESAN: In chestiunea rromilor
24 August 2007

Gandul ca tiganii nostri (rromii) s-ar putea alinia unei conduite "political correct" mi se pare si odios, si utopic.

Odios, pentru ca admir la ei încapatânarea cu care refuza sa se lase înghesuiti în patratelele vietii banale. Admir la etnia asta inadaptabilitatea.

Admir faptul ca au reguli putine, minime si neagresive. Unii spun ca tiganii își au radacinile în India. În ce ma priveste, cochetez cu ideea sorgintei extraterestre a etniei. Oricum, o lume fara tigani ar fi o lume trista, ca o familie fara copii.

Citeam zilele trecute în EvZ sub titlul „Rascoala de la Apata” un articol despre un conflict între rromi si maghiari dintr-o localitate din jurul Brasovului. Se spunea acolo ca maghiarii din sat, suparati ca rromii le fura recoltele, au iesit în strada cu furci si topoare.

Nu ma pot abtine sa nu observ accentul special pus pe „maghiari”. Specificatia. Daca se nimerea ca „rascoala” sa se fi produs într-un sat românesc, s-ar fi scris, cu siguranta o nota acida în ceea ce îndeobste se numeste „presa straina”.

Care presa e si asa plina de ispravile rromilor din Italia, Franta si Spania, unde nu lipseste specificatia ca e vorba de „rromi din România”. Când citesc astfel de notite, ma bucur. Lasa, îmi zic, sa vada ei ca rromii nostri sunt mai cu mot decat ai lor!

Revenind la rromii din Apata, ei au 200 de cai si nu au pamânt deloc. Solutia la care s-a ajuns mi se pare, cum sa zic, haioasa: se vor angaja trei paznici maghiari si trei paznici rromi si un post puternic de jandarmi.

Astfel, glumetii de la prefectura își imagineaza ca au rezolvat problema. Sa pui hotul, sarac lipit, paznic la bostanarie e ca si cum ai distribui praf de răs la înmormântare. E ca în Zaharia Stancu, unde taranii erau descrisi culegând via boierului cu botnite.

Aceeasi sursa ne ofera un foarte scurt pomelnic, foarte scurt, al altor cazuri, din alte