

STUDII DE ATELIER  
CERCETAREA MINORITĂȚILOR  
NAȚIONALE DIN ROMÂNIA

WORKING PAPERS IN ROMANIAN  
MINORITY STUDIES

MŰHELYTANULMÁNYOK  
A ROMÁNIAI KISEBBSÉGEKRŐL

9 / 2008

RUDOLF GRÄF

## PALATELE ȚIGĂNEȘTI

Arhitectură și cultură



# ISPMN

INSTITUTUL PENTRU STUDIAREA  
PROBLEMELOR MINORITĂȚILOR  
NAȚIONALE



GUVERNUL ROMÂNIEI

STUDII DE ATELIER. CERCETAREA MINORITĂȚILOR NAȚIONALE DIN ROMÂNIA  
WORKING PAPERS IN ROMANIAN MINORITY STUDIES  
MŰHELYTANULMÁNYOK A ROMÁNIAI KISEBBSÉGEKRŐL

Nr. 9

**Rudolf Gräf**

**PALATELE ȚIGĂNEȘTI**

**Arhitectură și cultură**



INSTITUTUL PENTRU  
STUDIAREA PROBLEMELOR  
MINORITĂȚILOR NAȚIONALE

Cluj-Napoca, 2008

STUDII DE ATELIER. CERCETAREA MINORITĂȚILOR NAȚIONALE DIN ROMÂNIA  
WORKING PAPERS IN ROMANIAN MINORITY STUDIES  
MŰHELYTANULMÁNYOK A ROMÁNIAI KISEBBSÉGEKRŐL

■ Nr. 9:

Autor: Rudolf Grăf

Titlu: *Palatele țigănești. Arhitectură și cultură*

■ Coordonator serie: Bokor Zsuzsa, Horváth István

© INSTITUTUL PENTRU STUDIAREA PROBLEMELOR MINORITĂȚILOR NAȚIONALE  
Cluj-Napoca, 2008  
ISSN 1844 – 5489  
[www.ispmn.gov.ro](http://www.ispmn.gov.ro)

■ Lector: Iulia Hossu

■ Concepție grafică, copertă: Könczey Elemér

■ Tehnoredactare: Sütő Ferenc

■ Tipar: IDEA și GLORIA, Cluj-Napoca

■ Rudolf Gräf este arhitect. În 2006 înființează biroul de arhitectură SC Vitamin Architects SRL în calitate de coasociat, iar din 2007 predă în cadrul Facultății de Arhitectură Timișoara.

Email: rudi.graef@vitamina.ro

■ Rudolf Gräf is co-owner of the SC Vitamin Architects SRL architecture firm, established in 1996, and associate lecturer at the Faculty of Architecture, Timișoara since 2007.

Email: rudi.graef@vitamina.ro

## Abstract

■ „Palatul țigănesc”, cum este numit un anumit tip de obiect arhitectural în România, a apărut în ultimii 15 ani și reprezintă un interes aparte prin suprapunerea unui stil indentificabil ca fiind distinct față de orice alt gen de arhitectura practică în România, cu identitatea unui grup etnic care nu a cunoscut viața sedentară decât relativ recent. Dacă în prima fază, formele și culorile sunt cele care ne atrag atenția asupra fenomenului, pe măsură ce începem să-l aprofundăm, aspectele legate de identitatea culturală devin tot mai importante și ne fac să înțelegem repede că numai o analiză interdisciplinară poate oferi instrumentele necesare pentru a ajunge la un raționament dincolo de judecăți de valoare formulate din perspectiva unei superiorități culturale prea puțin dovedite în ultimii 15 ani de tranziție.

■ “The gypsy palace”, as a certain type of architectural object in Romania is called, has developed over the last 15 years and has gained more and more interest due to its peculiar style, which is different from other architectural style in Romania. It is identified with an ethnic group that only recently has embraced sedentary life. In a first stage forms and colors turn the attention to the phenomenon, but, as one starts to go deeply into it, the aspects of cultural identity become more important. It becomes clear that only an interdisciplinary analysis can offer reasoning beyond the prejudices born out of a supposed cultural superiority, which in the 15 year of transition has been hardly proven.



## Cuprins

Introducere	■	5
Romii în România	■	5
Observații preliminare	■	5
Subiectul	■	6
Contextul social	■	7
Contextul istoric	■	8
Elemente de identitate etnică	■	9
Nomadismul	■	9
Reprezentări religioase	■	9
Structura socială	■	10
Arhitectura romilor	■	10
Observații preliminare	■	10
Așezările romilor după 1989	■	11
Diferențe și similitudini	■	12
Diferențe regionale	■	12
Banat, Moldova, Transilvania, Muntenia	■	12
Arhitectura ca text	■	15
Palatul țigănesc ca semn al transformării culturale	■	15
Simboluri migratoare	■	15
Studiu de caz: Buzescu	■	16
Palatul țigănesc ca practică socială	■	17
Palate țigănești în mediul rural: Buzescu	■	19
Palate țigănești în mediul urban: Timișoara	■	20
Structură socială și arhitectură	■	21
Palatul țigănesc ca act public	■	21
Cotidian și sărbătoare	■	22
Bibliografie	■	23
Anexe	■	26

# PALATELE ȚIGĂNEȘTI

## Arhitectură și cultură

### Introducere

■ Textul de față se sprijină pe lucrarea „Zigeunerpaläste. Die Architektur der Roma in Rumänien”, scrisă în 2005 și publicată în 2008, la Centrul de Studii Transilvane – Academia Română, Cluj-Napoca. Am încercat aici să reiau ideile de bază formulate la acel moment într-o formă mai scurtă și pentru prima dată în limba română.

### Romii în România

#### Observații preliminare

Sfârșitul comunismului a însemnat pentru societatea civilă românească trezirea dintr-o rigiditate care cuprindea toate domeniile vieții. Evenimentele anului 1989 au deschis perspective de neimaginat până atunci pentru majoritatea cetățenilor României. O viață socială în afara aparatului puterii totalitare și a înfrunghării acesteia, Partidul Comunist Român a dat posibilitatea individului, și tuturor grupelor de populație, să-și configureze viața în afara fricii, să-și urmeze dorințele și să accepte riscurile necesare pentru atingerea lor.

Dinamizarea vieții publice după 1989 a influențat puternic arhitectura și dezvoltarea orașelor din România. Construcțiile au fost, înainte de anul 1989 sub controlul statului de la faza de proiectare până la finalizarea execuției, și constituiau unul dintre mijloacele cele mai importante de propagandă ale Partidului Comunist. În aceste circumstanțe, cuvântul *diversitate* era unul necunoscut. Schimbările sociale și economice s-au manifestat nemijlocit în dezvoltările arhitectonice și în configurarea spațiului urban printr-o creștere spectaculoasă a investițiilor în construcții noi.

Principalii promotori ai acestui „boom” în construcții au fost și sunt diferite grupuri și instituții din societate, care în perioada comunistă au jucat un rol vizibil doar la marginea acesteia, fără a se număra printre principalii actori din viața socială. Exemple marcante sunt băncile și Biserica Ortodoxă Română, care încercau să-și fundamenteze *la propriu* noua poziție. Atât băncile cât și bisericile făceau parte din constructorii cei mai activi ai anilor '90 și cu greu găsești un oraș în care o nouă filială de bancă să nu-și fi deschis un nou sediu sau în care să nu existe biserici noi, majoritatea neterminate.

Alături de spațiul public și semipublic, și spațiul privat a trecut printr-o schimbare de fond. Aceasta s-a bazat pe libertatea existentă după 1989 de a opta pentru o locuință individuală, în funcție de propria situație financiară și de preferințe, și cu atât mai mult pe introducerea dreptului la proprietate privată ca un drept fundamental în sistemul juridic românesc. În loc de blocuri prefabricate, simbol al stilului de viață comunist, astăzi se construiesc aproape exclusiv case pentru o singură familie, iar proprietarii acestor construcții aparțin în general unui grup social relativ tânăr și dispun de resursele financiare necesare pentru construirea unei case proprii sau a unei vile.

Între aceste grupuri un caz special îl constituie romii. Minoritatea romă nu a fost recunoscută în România comunistă, iar identitatea ei etnică a servit drept jertfă unei politici de asimilare practică



de către stat. După 1989 romii s-au transformat în subiect de discuție, fie datorită mizeriei în care mulți dintre ei trăiesc și astăzi, și a criminalității asociate de multe ori acesteia, fie datorită bogăției excesiv afișate, care, corelată cu clișeul sărăciei asociat acestei grupe de populație, a fost pusă din nou în legătură cu un tip de comportament criminal. Cert este faptul că o parte din această minoritate s-a afirmat din punct de vedere economic și și-a modificat condițiile de viață, o dezvoltare care poate fi considerată drept o schimbare radicală în interiorul societății românești, fapt care s-a manifestat într-un mod unic în domeniul construcțiilor.

Asemeni altor cetățeni români și romii înstăriți și-au construit case particulare. Însă deosebirile dintre casele romilor și cele ale populației majoritare nu pot fi trecute cu vederea. Limba, structurile sociale și valorile diferite constituie motivele originare ale diferențelor, care astăzi se manifestă și în reprezentările diferite ale propriului cămin.

Casele romilor înstăriți se delimitează atât de mult ca aspect de cele ale restului populației încât la începutul anilor '90 a apărut o denumire proprie pentru acestea, născută din nevoia de a da un nume unui fenomen atât de singular. De atunci, aceste construcții au fost numite în română „palate țigănești”, „Zigeunerpaläste” în germană. Această denumire a fost acceptată cu mândrie de romi (cel puțin de proprietarii acestor imobile) înșiși și de aceea va fi utilizată și în această text. În timpul cercetărilor și eu am folosit mai des termenul, țigan/țigancă, în loc de rom/romă fiind îndemnat chiar de către interlocutorii mei de etnie romă să o fac. Atunci când romii vorbesc despre teritoriul în care trăiesc, utilizează denumirea românească de „țigănie”, care este sinonim cu „cartierul țiganilor”, dar care denumește de asemenea comunitatea respectivă ca întreg social. „Țigănie” exprimă mai mult decât simpla comuniune teritorială, se referă și la o identitate și un mod de viață comune celor care locuiesc acolo, dar asupra acestor suprapuneri în limbaj dintre spațiul social și cel construit vom reveni.

Palatele țigănești au atras mereu atenția opiniei publice asupra lor, însă au fost doar rar luate în considerare drept temă principală de studiu de către arhitecți, sociologi, antropologi sau etnologi. Bibliografia de specialitate este greu de găsit, deși palatele țigănești sunt întâlnite peste tot și se numără printre cele mai spectaculoase și singulare dezvoltări din România postcomunistă. Demn de menționat este mai ales studiul „Tinseltown”, al echipei formate din Mariana Celac, Iosif Kiraly și Marius Marcu-Lapadat (a se vedea Celac et alii 2001, Berescu 2002.) În special proiectul „Tinseltown” are meritul de a se referi la aspectele cele mai importante legate de rolul pe care îl au palatele țigănești ca simboluri ale identității pentru anumite comunități de romi.

Unul dintre scopurile acestui text este investigarea legăturii dintre palatele țigănești și identitatea romilor și obținerea unor probe privind legătura dintre cele două. Ipoteza de lucru se formează din două prezumții. Prima, că palatele țigănești nu sunt doar bunuri ale culturii rome, ci trebuie numărate printre bunurile culturale ale României. Cea de-a doua, că multe dintre caracteristicile distinctive ale palatelor sunt expresia unui proces istoric pe de o parte, iar pe de altă parte expresia identității culturale<sup>1</sup> a romilor sau a anumitor comunități de romi. Palatele țigănești ar constitui astfel, pentru moment, punctul de vârf al reprezentării unei identități în continuă transformare și contribuie, alături de muzica romilor, la diversitatea culturală a României.

## Subiectul

Există palate țigănești în toate regiunile României, în Banat, în Transilvania, în Moldova și în Valahia. Există, probabil, izolat și în afara acestor regiuni, dar în mod sigur nu într-un număr atât de mare. Toate datează, fără excepție, de după 1989 și sunt case de locuit. Pot fi întâlnite atât în mediul rural, cât și în cel urban.

Intrebarea care se pune este: care sunt similaritățile sesizabile la o primă privire, care ne permit să identificăm un mare număr de construcții răspândite pe mari distanțe, ca aparținând aceluiași tip de arhitectură și să ne referim la ele cu o denumire unitară. Primul indiciu vine din însăși denumirea lor. Toate aceste construcții au ca proprietari cetățeni de etnie romă. Prin urmare, toate sunt realizate și sunt în proprietatea membrilor unei minorități etnice care se definește printr-o istorie comună, printr-o proprie reprezentare a valorilor, o limbă și un mod de viață proprii, care îi deosebesc de gadje<sup>2</sup>, populație

1 Vom folosi pe parcursul acestui text termenul de „cultură”, „cultural” în sensul unei definiții non-elitiste a culturii, ca mod de viață, definit etnologic, antropologic și social și mai puțin cultural, în sensul uzual încă pentru acest termen (Posner 2003:27).

2 Traductibil prin „străin”, similar cu iudaicul „gojen” ca și înțeles.

constituită în cazul nostru de majoritatea sedentară. Populația romă se împarte în foarte multe grupuri și trebuie clarificat căroră dintre acestea le pot fi atribuite aceste construcții. Nu există însă îndoială în privința similarității palatelor țigănești între ele, toate impunând o estetică care se distinge clar față de contextul construit.

Caracteristicile identitare pot fi împărțite în două categorii: vizibile, precum îmbrăcămintea, limba, podoabele, întrebuințarea obiectelor de zi cu zi și nevizibile, precum un set de valori sau reprezentările religioase care alcătuiesc cultura mentală. Construcțiile fac parte din prima categorie, fiind specifice culturii materiale. Putem spune, pornind de aici, că ele reprezintă o caracteristică identitară a romilor din România? Răspunsul este afirmativ în cazul în care ele reprezintă una dintre acele caracteristici care sunt considerate de către membrii grupei însăși ca fiind simboluri ale identității proprii. Prin urmare, palatele țigănești trebuie, pentru a putea fi considerate parte a unei expresii identitare, să îndeplinească două condiții: în primul rând trebuie să ofere membrilor grupului posibilitatea de a se delimita pe baza însușirilor lor în interiorul unui context dat, iar în al doilea rând trebuie ca grupul să le confere tocmai această capacitate. Cu alte cuvinte, nu este valabilă nici o caracteristică identitară care nu este percepută ca atare de către grup. În timpul cercetării de teren a ieșit în evidență faptul că palatele țigănești sunt marea mândrie a comunităților de romi care le construiesc<sup>3</sup>. În interiorul grupului ele reprezintă faima unei familii.

Într-o primă fază se poate spune că ambele condiții amintite mai sus sunt îndeplinite și că palatele țigănești pot fi considerate elemente identitare ale culturii materiale a romilor, ceea ce le transformă în produse culturale, cu toate drepturile rezultate de aici. Pentru a găsi puncte de sprijin pentru această teză este important să se demonstreze existența unei legături între cultura tradițională a romilor (conștiinți fiind de pericolul idealizării/exoticizării acesteia) și rolul/limbajul arhitecturii lor, recent create.

## Contextul social

Conform statisticilor, romii ca întreg ocupă o poziție inferioară în structura socială a societății românești. Ca pătură socială ei se caracterizează prin șomaj crescut (40,7%), nivel ridicat de analfabetism (18% pentru bărbați și 27,6% pentru femei) și o situație precară a veniturilor (doar 0,6% dintre ei se declară pe deplin mulțumiți de venitul lor). În acest tablou statistic deprimant, sunt surprinzătoare cifrele care înfățișează împărțirea locuințelor în funcție de numărul de camere. Astfel, 5,1% dintre locuințele romilor au cinci sau mai multe camere, în vreme ce doar 3,1% dintre locuințele restului populației ating acest număr de camere. În același timp însă 17,1% dintre locuințele romilor au doar o cameră, în timp ce acesta este cazul doar pentru 13,2% dintre locuințele restului populației (Zamfir-Preda 2002: 313–328).

Aceste cifre indică un fenomen care s-a petrecut în interiorul întregii societăți românești după 1989, după același model. O pătură relativ restrânsă a reușit să profite de noile condiții și să prospere din punct de vedere economic, în vreme ce la celălalt capăt al scalei un procentaj ceva mai mare din populație a sărăcit.

Este vorba deci, într-o primă fază, despre o pătură înstărită financiar, acel 5,1% care ocupă o locuință cu mai mult de 5 camere. În acest context, întrebarea care se pune este, prin ce se caracterizează acești 5,1% și ce-i deosebește de restul romilor? Este vorba doar de capitalul financiar sau pot fi constatate și alte caracteristici distinctive?

În cadrul cercetării de teren a ieșit în evidență faptul că în aproape toate satele vizitate, romii aparțin grupului căldărarilor și conviețuiau în grupuri compacte. Ei se caracterizează, în comparație cu restul romilor, printr-o puternică conștiință a tradițiilor, bună stăpânire a limbii. Căldărarii aparțin pușinilor romi care încă stăpânesc o meserie tradițională care se transmite din tată în fiu. În anul 1998 doar 10,3% dintre romi își însușiseră o meserie tradițională. Căldărarii reprezintă 5,9% din totalul romilor.

Statisticile arată existența unei legături directe între o mai mare prosperitatea a grupurilor de romi și profesarea unei meserii tradiționale (Zamfir–Zamfir 1993: 122–123). Cei care practică asemenea meserii au un standard mai ridicat în ceea ce privește înzestrarea gospodăriei și cel mai redus număr de locuitori pe cameră, imediat după romii care exercită o meserie modernă. Pentru orașe însă, aceste observații nu sunt valabile. În general, romii care locuiesc în orașe au o situație materială mai bună și trăiesc în grupuri mai puțin închise. De aici se poate concluziona că acei romi care au realizat aceste construcții, devenite

3 Pe parcursul textului se va prefera folosirea verbului „a practica” în loc de „a construi”. Acesta redă mai bine caracterul de instrument social al palatelor, precum și caracterul producerii lor.





cunoscute drept „palate țigănești”, au făcut-o cu o puternică conștiință a identității lor etnice. Percepția acestora asupra funcției pe care trebuie să o îndeplinească o casă și felul în care trebuie să arate ea s-a bazat pe o cultură mentală proprie, diferită de cea a restului populației, care explică însuși caracterul acestui fenomen ajuns la expresia actuală în urma unui proces condiționat istoric care va fi privit mai îndeaproape în cele ce urmează.

## Contextul istoric

În istoria romilor, robia joacă un rol central, fiindcă ea a descris pentru multe secole regulile de conduită între societatea formată de majoritari și grupurile de romi pe teritoriul României de astăzi. Tipuri de robie diferite au format în timp, comunități rome diferite. Dacă țiganii domnești aveau o libertate de mișcare care le permitea un mod de viață nomad și exercitarea meșteșugului, cei ai mânăstirilor la fel ca și cei boierești trăiau în așezări proprii și erau folosiți la lucrul pământului sau la alte treburi. Dependența economică față de țiganii care se ocupau de prelucrarea metalelor a dus la o poziție bună a acestora, ei fiind în mai mare măsură capabili să-și mențină modul de viață, lucru vizibil astăzi la comunitatea căldărarilor (Achim 1998: 67). Odată cu secolul al 18-lea, statutul robilor a început să se înrăutățească simțitor, iar descrierile unor călători străini din secolul al 19-lea relatează scene inumane comparabile doar cu situații similare generate de sclavagismul american. Mijlocul secolului al 19-lea a adus, printr-o serie de reforme, dezrobirea multor romi și în final abolirea robiei în ciuda rezistenței opuse de biserica ortodoxă și a unei mari părți din boierime. Este momentul formării unor așezări locuite de romi la periferiile Bucureștiului și altor orașe sau sate din Moldova și Muntenia (Achim 1998: 104). A existat o oarecare preocupare la vremea respectivă pentru viitorul acestor comunități. Falansterul din Scăieni a fost o încercare de a imagina o formare a unei comunități ideale bazate pe principii de organizare raționale și formată din foștii robi, proaspeți cetățeni cu drepturi și obligații depline față de statul român, proaspăt și el (Cojocar 1966). Dincolo de inițiative de acest gen nu a existat însă niciodată un program coerent din partea autorităților privitor la populația romă, după dezrobire.

În teritoriile administrate de Imperiul Habsburgic situația se prezintă diferit. Sub influența ideilor iluministe care străbăteau Europa au fost emise o serie de reforme cu scopul de a raționaliza și moderniza administrația. Un capitol este dedicat populației rome și este vorba despre prima strategie coerentă elaborată de către o administrație privitor la înglobarea etnicilor romi în structura administrativă și socială (Achim 1998: 70–71). Reforma aceasta timpurie vine și din cauza faptului că spre deosebire de Țările Române, Imperiul Habsburgic nu era dependent în nici un fel de serviciile oferite de populația romă. Reformele vizau în special caracterul nomad al vieții romilor, impunând o serie de restricții a libertății de mișcare a acestora. Aceste restricții erau combinate cu anumite beneficii, spre exemplu prin acordarea de parcele sau chiar case, cu scopul de a obișnui „noii țărani”, cum erau numiți, de a lucra pământul. Parțial, efectul reformelor este vizibil și astăzi. Există sate în zona Bistriței formate din populație romă, cu gospodării prospere. La fel există sate în care populația romă a preluat portul și o parte din obiceiurile sașilor. Nivelul de asimilare al acestei populații a fost așadar, destul de ridicat. O serie similiară de măsuri, cu aceeași intenție de asimilare, a fost implementată mult mai târziu pe întreg teritoriul României de către Partidul Comunist Român (Achim 1998: 159–160).

Reformele au avut însă, un dublu tăiș: pe de o parte au fost impuse drepturi pentru romi, de care aceștia nu beneficiaseră înainte, pe de altă parte au fost suprimate elementele identitare de bază, fundamentale pentru percepția lor asupra lumii înconjurătoare, asupra propriului grup și a propriei identități, iar efectele nu au întârziat să apară. S-a ajuns de la rezistență, a cărei dovadă sunt acei țigani care și-au protejat până astăzi modul de viață tradițional, până la asimilarea completă, așa cum o atestă statisticile din secolul al 18-lea. Dintre efectele reformelor, cel mai grav și mai vizibil astăzi îl constituie transformarea unui grup definit etnic ca fiind o pătură socială inferioară, fără repere și fără reprezentări ale valorilor proprii.

Pe noi ne interesează care sunt comunitățile de romi care construiesc cel mai mult și mai *specific*, cei trecuți printr-un proces de asimilare/integrare ori cei care și-au păstrat intact modul de viață datorită conjuncturii istorice sau a unor tactici mai abile. Istoria explică, pe de altă parte, situația și poziția de astăzi a zonelor locuite de romi.

## Elemente de identitate etnică

Cultura romă poate fi considerată o cultură tradițională. Voi utiliza în continuare acest termen, conștient fiind de gradul de abstractizare față de situația de pe teren, pe care îl implică. Pe noi ne interesează felul în care „casa”, ca artefact central a culturilor sedentare a fost preluată și integrată în modul de viață al unor comunități de romi, atașate în mai mare măsură unui mod de viață considerat „tradițional”, în sensul unei orientări mai accentuate înspre valorile transmise din generație în generație și al unei mari omogenități de grup (cel puțin aparente) bazate pe acestea. În cele ce urmează vom încerca să sintetizăm principalele elemente constitutive ale identității tradiționale rome și felul în care ele au influențat apariția artefactului numit „palat țigănesc”.

## Nomadismul

Astăzi, conform statisticilor, doar 0,6% dintre romi sunt nomazi. Grupul căldărarilor a fost ultimul care a trecut la un mod de viață sedentar, în anii '60 ai secolului al 20-lea. Nomadismul a jucat un rol important în menținerea identității romilor și a lăsat urme până astăzi. Unele grupuri de romi erau de secole comercianți nomazi, ceea ce înseamnă că nomadismul lor nu era condiționat doar de tradiție, ci era în mare măsură rezultatul unei necesități economice (Grigore 2001: 28). Deoarece ei înșiși produceau puțină hrană, se mutau din loc în loc pentru a-și oferi marfa și serviciile populației sedentare în schimbul hranei sau banilor. Ei au îndeplinit, așa cum am văzut, un rol important în economia Țărilor Române de-a lungul timpului, însă raportul cerere/ofertă s-a înrăutățit atât de mult ca urmare a industrializării, mai ales la începutul secolului al 20-lea, încât multe grupuri au trecut la un mod de viață sedentar, renunțând la îndeletnicirile lor primare, unele dispărând cu totul.

Tranziția către o viață sedentară nu a însemnat în niciun caz renunțarea completă la obiceiurile de viață anterioare. Înruirile, spre exemplu, determină alcătuirea unei hărți mentale, cu alte granițe și alte puncte de trecere decât este structurat spațiul pentru sedenari. Căldărarii încă mai călătoresc mult în interes de afaceri și nu au renunțat nici să viziteze anual piețe importante, cum ar fi cea din 8 septembrie de la Costești sau din 13 octombrie de la Iași. Aceste puncte fixe în viața socială a grupului joacă un rol important, deoarece oferă ocazia de a hotărî căsătorii, de a clarifica relațiile de putere din interiorul comunității, de a rezolva disputele iscate pe parcursul anului (Grigore 2001: 35–36). Această flexibilitate în spațiu a romilor este deosebit de interesantă pentru noi, căci explică de ce același tip de casă, cu aceleași forme și ornamente, se regăsește în locuri aflate la distanțe de sute de kilometri unul de celălalt și cum de acest tip de casă s-a putut impune într-o perioadă de timp atât de scurtă.

## Reprezentări religioase

Romii au trecut, în cea mai mare parte, la religia populației majoritare. Astfel, majoritatea romilor din România sunt astăzi creștini ortodocși, dar există și un număr mare de romi neoprotestanți sau catolici. Însă viața de zi cu zi este în continuare dominată de un set de percepții și valori tradiționale intrate într-o simbioză culturală cu valorile creștine de dată mai recentă. Un rol central îl joacă perechea de concepte *pur/impur* („vujo/marime”), iar acestora li se datorează în mare parte rezistența romilor la asimilare. *Puritatea* nu trebuie înțeleasă aici drept curățenie exterioară, ci mai degrabă ca stare de normalitate morală în termenii noștri. Impuritatea, dimpotrivă, desemnează starea care tulbură ordinea lucrurilor și atrage pentru un individ atenția grupului asupra sa.

În general, toate părțile corpului de la mijloc în jos sunt considerate impure și toate aflate deasupra mijlocului, pure. Aceasta duce la o separare strictă a obiectelor, în funcție de partea corpului cu care acestea intră în contact. Romii au, de când au devenit sedentari, toalete separate pentru bărbați și femei. Rochiile și cămășile sunt spălate separat, în vase sau mașini de spălat diferite. La masă nu trebuie menționată în nicio situație toaleta pentru că aceasta poate duce la o contaminare a mesei. În general, nu trebuie menționată nicio parte impură a corpului în prezența femeilor. Prin prisma demarcației dintre aceste două categorii, pur/impur, romii au realizat o separare drastică între competențele sexelor. Această separare se referă la toate aspectele vieții de zi cu zi și în același timp este instrumentul principal care permite romilor să se delimiteze de populația majoritară, care este considerată impură.



Avem deci de-a face cu o concepție despre lume care funcționează ca un principiu ordonator și este capabilă să genereze ierarhii diferite pentru fiecare grup în funcție de severitatea cu care este gestionată această pereche de concepte. Și cel mai important pentru noi este că și noile case se supun acestei perechi conceptuale prin modul de utilizare și schema funcțională.

## Structura socială

Există societăți cu un număr mare de instituții specializate și societăți constituite dintr-un singur model de instituție, cu caracter repetitiv. Acestea sunt numite societăți segmentare. Societățile segmentare sunt egalitare, nu există o împărțire ierarhică a relațiilor de putere și nu există instituții autoritare. În cazul romilor, această instituție este familia lărgită, clanul (în înțelesul inițial al cuvântului și fără conotație incriminatorie). Firește, societatea romă este doar parțial structurată segmentar. Există o formă instituțională de împărțire a puterii care derivă din competențe care la început erau de natură religioasă. Kris-ul, cum se numește tribunalul tradițional al romilor, este o asemenea instituție, precum și „baro rom”-ul care ocupă poziția de conducător și are atribuția de a reprezenta comunitatea către exterior, iar în cazuri anume de a face dreptate. Domeniul de competență al Kris-ului este însă unul restrâns, scopul acestuia fiind doar acela de a conserva echilibrul în interiorul societății și de a asigura respectarea valorilor tradiționale.

Criteriile de stratificare a unei comunități sunt diferite, important este pentru noi că stratificarea presupune și o dinamică internă care poate duce la o modificare hotărâtoare a felului în care sunt împărțite rolurile. Și, după cum vom vedea în continuare, în cadrul acestei dinamici, arhitectura joacă în anumite comunități de romi, un rol aparte. Criteriile de stratificare general valabile sunt vârsta și genul. În plus, sistemul de înrudire reprezintă în culturile tradiționale cel mai important cadru de relaționare între indivizi. Acest sistem de înrudire stă la baza stabilirii, de către familia extinsă, a punctelor de referință în viața de zi cu zi a individului și este în același timp liantul principal în viața comunității. Structura acesteia este una ierarhică, tatăl este posesorul întregii autorități reprezentative, iar bărbații și femeile au activități strict delimitate. Copiii și bunicii au un rol deosebit poate și din cauză că, datorită vârstei, sunt considerați „puri”. Există o relație deosebită între cea mai bătrână și cea mai tânără generație, bunicii sunt numiți până la moarte de către nepoți tată și mamă, ceea ce denotă o structură a familiei care poate cuprinde mai multe generații. Creșterea copiilor nu este doar responsabilitatea părinților, ci este un proces care se realizează în cadrul întregii familii extinse. Separarea dintre familie, în sens european, și restul rudelor este puternic diminuată și nu există așa-numite familii „nucleu” care să-și poată delimita o sferă privată.

Prin urmare, romul, atâta vreme cât trăiește într-un grup care se comportă conform tradiției, este activ în cadrul unui model de societate a cărei structură internă este modelată de familia extinsă. Ea constituie mecanismul de reproducere care asigură culturii romilor supraviețuirea. Familia extinsă încheie alianțe (prin căsătorie), se află în relații de rivalitate cu alte familii și are, asemeni fiecărei instituții sau unități „politice”, pretenția la reprezentare. Astăzi, această funcție de reprezentare este îndeplinită de palatul țigănesc.

## Arhitectura romilor

### Observații preliminare

Următoarea parte a textului se bazează pe însemnările de călătorie desfășurate pe o perioadă de doi ani în diferite comunități de romi. Ruta a fost în așa fel aleasă încât să cuprindă localități reprezentative din Banat, Transilvania, Moldova și Muntenia, regiuni cu istorii și influențe culturale distincte (vezi schița 1). Deoarece scopul lucrării era acela de a furniza o imagine de ansamblu asupra fenomenului, am ales să acopăr o suprafață cât mai mare pentru a obține datele necesare unor analize comparative. Următorul pas în abordarea acestei teme ar fi așa-numita observare/observație participativă, care reprezintă o formă intensivă de observare, necesară pentru a ne forma o imagine detaliată asupra poziției palatului țigănesc în viața de zi cu zi a diferitelor comunități de romi. În ceea ce privește metodologia de colectare a informațiilor nu a fost posibilă utilizarea unor instrumente de lucru cum ar fi chestionarele, datorită unei reticențe vădite față de acestea. Am încercat să dezvolt cu atât mai mult o discuție informală și să

particip în calitate de oaspete la cât mai multe evenimente pe care le-am documentat prin înregistrări audio/video/foto și mai clasic, prin însemnări ale celor vorbite<sup>4</sup>. Nu neg din acest motiv o posibilă lipsă de exactitate științifică din punctul de vedere al etnologului sau sociologului de profesie. A fost însă important ca într-o primă fază să se realizeze o anumită sistematizare în perceperea fenomenului și să se filtreze acele trăsături comune ale palatelor țigănești care vorbesc atât opiniei publice românești, cât și romilor înșiși, despre o arhitectură „țigănească”, o /analiză mai de profunzime fiind posibilă ulterior.

### Așezările romilor după 1989

În patru dintre satele vizitate, toate locuite de romi căldărari din clanul Stănescu (Ciurea, Grajduri, Ivești, Livești) toate palatele sunt ridicate într-o zonă delimitată de restul satului și în vechea țigănie. Construirea unei case noi alături de cea veche poate fi explicată prin simplul motiv că durata de construcție este de obicei una lungă și pe această perioadă trebuie să existe un adăpost, dar și fiindcă noile case adesea nu sunt dedicate locuirii, ceea ce face ca vechiul cămin să fie în continuare necesar. Delimitarea de zonele satului locuite de gadje se explică prin poziționarea periferică a taberelor pe vremea când nomadismul era încă un mod de viață uzual al căldărarilor. În toate cele patru cazuri, romii făceau parte din gruparea căldărarilor și au fost sedentarizați la jumătatea secolului al 20-lea. În trei dintre cazuri, zona locuită de romi este despărțită prin terasamentul căii ferate de zona locuită de români. În Buzescu, comunitatea căldărarilor a construit preferențial la strada principală, toate palatele sunt însă comasate după biserica ortodoxă dacă ne deplasăm către vest. Avem deci de a face cu o segregare spațială bazată pe considerente etnice. Aceeși delimitare o găsim și în Strehaia, Toflea sau Țintești.

Segregarea spațială pe criterii etnice pare a fi o constantă în toate satele vizitate. Concentrarea palatelor pe arii restrânse ne semnalizează o comunitate bine încheată și peste tot avem de a face cu romi căldărari care se deosebesc de majoritatea romilor printr-o identitate etnică bine conservată datorită unei sedentarizări târzii și unei profesii comune exercitate până de curând. Trebuie însă spus că această segregare este una trasată de însăși comunitățile respective și diferă fundamental de acel tip de delimitare forțată cu care avem de a face în cazul unor cartiere de tip ghetou așa cum au apărut în urma politicilor de distribuire a locuințelor pe perioada anilor '80, când clădiri de apartamente au fost în totalitate atribuite unor cetățeni de etnie romă<sup>5</sup>.

În orașele mici situația este deja diferită. La Huedin, vechea țigănie încă există pe o colină dincolo de calea ferată și la o distanță considerabilă față de zona urbanizată. După 1989, familiile înstărite au început să construiască mai aproape de oraș, de-a lungul străzii principale într-o zonă deja locuită de gadje, dar doar până la primul pod către centrul Huedinului, venind dinspre Oradea (vezi schița 2). Avem de a face deci, cu o mai mare flexibilitate și cu dorința de a depăși din diferite motive, zonele de habitat existente. Comunitatea romă din Huedin este, după spusele romilor de aici, formată din lovări (comercianți de cai). În Timișoara toți romii înstăriți încearcă să construiască în zone centrale, considerate dintotdeauna „zonele bune”. Aceeși situație o găsim și în Reșița, unde numeroase palate au apărut în zonele centrale, după ce decenii întregi romii fuseseră rezidenții unui cartier de la periferia orașului<sup>6</sup>.

Judecând după transformările fostelor cartiere locuite majoritar de populație de etnie romă, se pare că există o mult mai puternică dinamică internă a comunităților de romi din mediul urban. Defragmentarea acestor comunități pare a fi oglindită de dispersarea teritorială a palatelor. Această stare de fapt este explicabilă prin procesele de asimilare mai timpurii din Banat și Transilvania. Comparând localitățile vizitate, putem spune că în orașele din vestul țării, zonele centrale au o atractivitate ridicată pentru comunitatea romilor, la fel ca și pentru restul populației, ceea ce înseamnă că se produce o suprapunere a hărților mentale ale orașului printr-o identificare similară a zonelor apreciate drept dezirabile. Este vorba de o apreciere din punct de vedere al capitalului simbolic pe care o zonă centrală îl conferă, iar atribuirea unui capital simbolic bogat unor zone centrale ale orașului, reprezentative pentru istoria și identitatea

4 Sunt conștient de faptul că dialogurile au decurs foarte selectiv, iar informația a fost comunicată și ea selectiv.

5 Paradoxal, în multe cămine de nefamiliști a locuit un procentaj mare de etnici romi. Aceștia făceau parte din comunități destructurate deja și s-au regăsit ca o pătură socială marginală, sub stigmatul criminalității, mai mult decât ca un grup etnic. Erau considerați nefamiliști fiindcă nu erau căsătoriți oficial, în realitate existând un mariaj derivat din cel tradițional rom. Datorită acestui fapt, un număr foarte mare de persoane locuiau pe suprafețe foarte mici.

6 Romii au locuit în zona Lendt, la periferia orașului. În perioada emigrării populației germane, romii au preluat casele acestora, iar după 1989 a existat tendința celor mai avuți de a se muta către centrul orașului.



acestui, sunt semnul unei transformări fundamentale ale mentalității acestor grupuri de romi. În sate, în special în cele estice sau sudice, comunitățile de romi sunt mai puțin dispuse să renunțe la cartierele locuite până acum, probabil datorită unei mai mari omogenități de grup. Peste tot întâlnim adevărate ansambluri de palate<sup>7</sup>, grupate în zone periferice față de ceea ce în orice cultură sedentară se numește nostalgic „vatra satului”<sup>8</sup>.

## Diferențe și similitudini

Din punct de vedere formal pot fi identificate, la o primă vedere, trei feluri de a construi în zonele studiate. Diferențele își au originea în modelele arhitecturale diferite, preluate în funcție de rutele de seminomadism alese de diferitele comunități. Palatul țigănesc din Banat se remarcă prin similitudini cu stiluri arhitecturale de inspirație occidentală (neoclasicism, eclecticism). În Transilvania modelele sunt mai degrabă locale (bisericiile construite în secolul al 18-lea și al 19-lea în stilul barocului austriac), iar în Moldova și în sudul țării se găsesc dese citate stilistice provenite de la modelele neoromânești de la începutul secolului al 20-lea, dar și de la modele locale, case mari construite în anii '70 de cei mai înstăriți sau creativi concepători. Explicația este că romii din vest se stabilesc în mare parte în occident după 1990, revenind în țară periodic, iar cei din regiunile sudice și estice se mișcă în mai mare măsură în interiorul granițelor țării, în special căldărarii care au o arie de mișcare cu repere anuale fixe pe întreaga zona de sud și de est.

Dincolo de aceste diferențe, care țin de estetica „palatelor”, există însă câteva asemănări marcante care țin de modul de utilizare a acestora. În general aceste clădiri nu sunt locuite, viața de zi cu zi petrecându-se în jurul lor sau în corpuri de clădire separate și mult mai modeste. Camera de păstrare a zestreii este nelipsită, dacă nu cumva chiar întreaga casă este un mare spațiu destinat acestui scop. În toată zona de sud și de est toaletele lipsesc din „palate”, lucru justificat de stricta despărțire între elementele „curate” și „murdare”. Unii romi din Banat privesc această lucră ca pe un fapt depășit, ca pe un obicei „bătrânesc”, ca urmare, aici majoritatea palatelor posedă acest tip de spații. Nu putem face aici afirmații despre modul de utilizare a acestora, dar ar fi un aspect interesant de lămurit. Cert este că aici, cele mai înstărite familii au achiziționat case din zonele centrale, care aveau deja toate aceste dotări.

Există de asemenea similitudini în ceea ce privește limbajul formal. Niciunde nu se vor întâlni suprafețe mari lipsite de o ornamentație geometrică cât mai bogată, acest gen de ornamentație fiind similar cu modelele de pe fustele căldărăreselor. Acoperișul, indiferent dacă este așa numitul acoperiș „pagodă” (în sud și est) sau unul cu șarpantă frântă (în vest), este întotdeauna tratat cu mare atenție, la fel ca și fațadele principale. Nelipsite sunt scările monumentale și un spațiu de întrunire (salon) generos dimensionat, adesea pe mai multe nivele, destinat evenimentelor majore din viața familiei și implicit, a comunității.

## Diferențe regionale

### *Banat, Moldova, Transilvania, Muntenia*

După cum am observat deja, din punct de vedere al esteticii afișate pot fi identificate cu ușurință trei tipuri de palate: unul cu influențe neoclasiche în Banat, unul cu influențe locale specifice regiunii transilvane și unul cu influențe specifice Moldovei și Munteniei. Vom încerca în cele ce urmează să diferențiem cele trei tipuri de palate, dar și mai important, să descoperim care le sunt similitudinile. Trebuie să ne fie clar că nici unul dintre cele trei tipuri de a construi nu vor avea probabil o viață foarte lungă, durabilitatea preferințelor estetice și a modelelor acceptate fiind relativ redusă în mentalitatea celor care construiesc aceste clădiri<sup>9</sup>.

În Banat, localitățile vizitate au fost Reșița, Timișoara și Recaș. În toate cele trei localități întâlnim palate țigănești inspirate din construcțiile neoclasiciste ale capitalelor europene. Volumele sunt mar-

7 Grajduri, Ciurea, Ivești

8 Ar fi un subiect de cercetare și modul de funcționare al rețelei de comunități rome, în general de căldărari, din Moldova. Acestea sunt legate în mai mare măsură între ele decât sunt legate de satul căreia îi aparțin din punct de vedere administrativ. Relațiile de rudenie (majoritatea familiilor sunt „Stănescu”) țin laolaltă aceste așezări într-o mai mare măsură decât o fac drumurile, teritoriile administrative sau alte structuri de organizare regionale sau comunale.

9 Vezi capitolul „Buzescu: metamorfoza arhitecturii” din acest text.

cate de simetrie, decorațiunile fațadelor sunt cele obișnuite curentului neoclasic. Amplasarea pe teren implică întotdeauna retragerea de la frontul stradal, de obicei neconformă cu regulamentul local de urbanism și cu țesutul urban bazat pe fronturi stradale continue ale orașelor din fostul imperiu Austro-Ungar. Interioarele se grupează în jurul unui spațiu festiv de preferință pe două nivele. Acoperișurile sunt cu unghi frânt și au un mare număr de lucarne, de obicei inspirate din ochiurile acoperișurilor din zonele istorice timișorene. La fel și tâmplăria, întotdeauna de lemn și nu din PVC. Acoperișurile „pagodă” așa cum le întâlnim în est și sud nu au mare trecere, fiind categorizate de către țiganii de mătase drept „țigănești”. Se observă așadar o preferință pentru modele occidentale, cu caracter reprezentativ (vezi imaginea 1).

În Transilvania, coloritul local este deja ceva mai accentuat. Întâlnim acoperișuri de tip pagodă, dar volumetriile sunt simetrice și marcate de turnuri încheiate printr-un acoperiș specific arhitecturii baroce austriece sacre. Edificiile Bisericii Catolice în Transilvania marchează orice sat sau oraș și au fost multă vreme singurele edificii reprezentative majore în zonele rurale. Ca atare, au servit se pare drept exemple. De asemenea, se observă elemente arhitecturale specifice arhitecturii montane, mici lucarne triunghiulare și o mare pondere a lemnului folosit nu numai pentru tâmplărie. Și aici, spațiile interioare sunt organizate în jurul unui spațiu festiv central. Turnurile acomodează de obicei scări circulare. Spre deosebire de Timișoara sau Reșița, la Huedin lipsesc cu desăvârșire toaletele. Tinerii din Huedin sunt însă tot mai puțin dispuși să accepte acest obicei (vezi imaginea 2).

În Moldova și în Muntenia palatele arată similar. Toate satele vizitate aici (Ciurea, Grajduri, Ivești, Livești, Țintești, Buzescu) au puternice comunități de căldărari. Acoperișul pagodă este nelipsit. Tipul de arhitectură care a servit drept model sunt primăriile, casele negustorești vechi sau clădirile din Bucureștiul începutului secolului al 20-lea, care conțin deja elementele care prin multiplicare și reinterpretare au ajuns să reprezinte arhitectura romilor căldărari<sup>10</sup>. Arcuri de o anumită factură, supraînălțarea unor zone de acoperiș, din care rezultă suprapunerea mai multor cornișe și în cele din urmă aspectul de pagodă, ornamentațiile coamelor (asemănătoare celor ale palatului culturii din Iași) sunt toate elemente întâlnite la multe construcții în România începutului de secol. De asemenea, aceste elemente le înglobează și o serie de case construite în anii '70 sau '80 de către locuitorii mai înstăriți ai satelor (vezi imaginea 3).

Care sunt similitudinile care unesc toate aceste feluri de a construi? Ele constau mai mult în câteva principii de alcătuire a fațadelor și volumelor, decât într-un limbaj formal comun. Toate sunt ușor identificabile la prima vedere ca fiind construite de beneficiari romi și în același timp diferențiabile în funcție de zonă și comunitate. Vom începe cu elementele arhitecturale și vom termina cu funcțiunile și modul de utilizare al palatelor din cele patru regiuni.

Acoperișul nu are peste tot aceeași geometrie, dar îi revine aceeași importanță în compoziția de ansamblu, fie că este vorba de așa numitul „acoperiș pagodă” din zonele estice și sudice sau de cel cu pantă frântă din zonele vestice ale țării.

A doua similitudine este aversiunea nedisimulată față de suprafețe lipsite de ornamentație. Oriunde ne-am afla, peretele este descompus în suprafețe de culori, picturi murale, ornamente din gips. Casele căldărarilor, în special, abundă către exterior de figuri geometrice și suprafețe de culoare. Un alt mijloc este o stratificare a elementelor fațadei, elemente arhitecturale aplicate pe zidăria portantă. În multe cazuri această stratificare a fațadei duce la o transparență și adâncime care reduce impresia de masivitate a corpurilor de clădire. Există case înconjurate pe toate laturile de terase adânci care dau impresia unor fațade succesive. În Banat și Transilvania sunt folosite elemente cunoscute din arhitectura renascentistă: nișe, atice, colonade, pilaștri.

Dar cele mai interesante și concludente caracteristici comune nu sunt de natură estetică sau stilistică, ci țin de modul de utilizare a acestor clădiri, de împărțirea spațiilor și de funcționalitatea lor. Spațiile festive și camera de adăpostire a zestrei fetelor/soției sunt spațiile cele mai importante și dichisite. În același timp ele reprezintă locurile pentru cele mai importante momente din viața unei familii rom, celelalte spații neavând funcțiuni specifice și fiind numite în general „salon” sau „dormitor”. Majoritatea spațiilor nu sunt folosite ca spații locative. Palatele au în mai mare măsură un rol reprezentativ și mai puțin unul funcțional, în sensul dat de noi termenului. Lipsesc peste tot, cu excepția Banatului, toaletele

10 Să reținem că un limbaj formal uitat sau ieșit din uzul majoritarilor a fost recuperat de amintirea paradoxal mai lungă a unei culturi orale. Paralela poate fi hazardată, dar același lucru s-a întâmplat cu „papuruda”, cântec românesc cu valențe magice păstrat doar prin reinterpretarea sa de către romi.

și bucătăriile, adică spațiile asociate de noi cel mai mult cu „funcționalitatea” și în mai mică măsură cu ideea de reprezentativitate<sup>11</sup>.

Adesea, de locuit se locuiește într-o singură cameră, vara într-un fel de bucătărie de vară extinsă, situată într-o anexă sau construcție independentă de palat. Acest mod de utilizare este comun tuturor regiunilor în care s-au făcut observațiile, atât rurale cât și urbane. În Timișoara sau Reșița este adesea locuit un spațiu situat la demisol sau o altă clădire, de obicei una existentă pe sit la momentul cumpărării terenului.

Procedul prin care se obține identitatea vizuală inconfundabilă a palatelor din zonele estice și sudice, majoritatea a căldărilor, este multiplicarea aparent necontrolată a unor elemente preluate din contextul dat. Li se conferă astfel o dinamică aparte, cu scopul de a uimi și a surprinde. Este o intenție asemănătoare celei arhitecturii baroce („baroque” = neg, excrescență), teatrală prin excelență. Dezordinea este însă doar aparentă. Ea este generată de accentele verticale ale fațadei care, acolo unde întâlnesc cornișa, duc la o multiplicare a acesteia pe verticală, conferind astfel întregului volum, oricât de masiv ar fi în realitate, o dinamică și filigranitate remarcabilă (vezi schița 3). Repetiția accentului vertical pe fațadă duce, prin multiplicarea pe verticală a cornișei, la obtinerea cornișei principale. Această dublare a cornișei o întâlnim după cum am mai arătat în toată Moldova și Țara Românească la clădiri ale administrației locale construite în secolul al 19-lea sau la case negustorești (vezi imaginea 4). Forma de arc folosită este un element preluat din arhitectura neoromânească creată de arhitectul Ion Mincu. Tot din arhitectura neoromânească provin și stâlpișorii dubli (sau tripli pe colț) a balcoanelor și teraselor, cu diferența că nu mai sunt cioplite din lemn. În locul unei coloane sunt folosiți doi stâlpișorii mult mai subțiri, ceea ce reduce din masivitate. Ca atare, palatul este departe de a fi un corp străin în peisajul arhitectural românesc, spre deosebire de majoritatea construcțiilor comandate de statul român în ultimii 18 ani<sup>12</sup>. Este adevărat că construcțiile romilor din Buzescu sau Grajduri, într-un mod aparte, rețin multe din contextul istoric și cultural al zonelor în care sunt amplasate. Capacitatea căldărilor de a implementa acest stil pe întreg teritoriul Moldovei și al Țării Românești este interesantă și fiindcă vorbim despre cele două regiuni care au format prima Românie modernă. Arhitectura țigănească, paradoxal, reflectă o parte din istoria României așa cum arhitectura contemporană implementată de însuși statul român nu o mai poate face demult. De altfel nu este pentru prima oară că artefacte provenite din cultura majoritară sunt păstrate de romi – o mare parte din folclorul românesc a supraviețuit datorită lăutarilor. Bineînțeles, natura perisabilă a actului muzical nu este comparabilă cu natura durabilă a artefactului construit. Dar ceea ce ne interesează este că fenomenul preluării și reinterpretării unor practici culturale specific românești nu se petrece pentru prima oară, iar cartea Speranței Rădulescu, *Taifasuri despre lăutari* (Rădulescu 2004) ne descrie nemijlocit caracterul interpretativ al muzicii lăutărești. Într-o serie de interviuri, interlocutorii Speranței Rădulescu caută să definească muzica țigănească, oarecum același lucru pe care noi îl încercăm în acest text cu arhitectura romilor, vorbind despre preluarea motivelor muzicale, ornamentarea lor, transformarea lor prin intermediul tehnicii interpretative deosebite. Se vorbește mult despre viteza și complexitatea interpretării muzicale sau despre necesitatea unei interpretări originale a partiturii abordate. Vorbind despre arhitectura căldărilor putem folosi toate aceste cuvinte: interpretare, preluare, multiplicare, ornamentare, virtuozitate, originalitate. Analogia dintre reinterpretarea muzicală și cea arhitecturală este pur speculativă, dar ea oferă metafore interesante asupra practicilor arhitecturale ale cărei rezultate, palatele țigănești, le discutăm aici (Rădulescu 2004: 169–170).

Putem așadar identifica similitudini pe mai multe nivele. Există principii formale comune și există modalități similare de amplasare a palatelor în contextul spațial și social. Diferențele pe care le putem constata în regiuni și comunități diferite nu contrazic cadrul definit prin asemănările semnalate în nici un fel. Este o constatare esențială pentru a putea vorbi despre o arhitectură a romilor în România.

---

11 Să nu uităm însă, că populația majoritară a României, ca și majoritatea populației Europene nu posedă asemenea utilități decât dintr-o perioadă foarte recentă comparativ cu istoria arhitecturii.

12 Fac această remarcă, fiindcă în cazul arhitecturii romilor căldărari, identitatea provine dintr-o coerență formală, care la rândul ei are origini complexe pe care am încercat să le deslușesc și în acest text. Putem echivala această identitate vizuală cu ideea de branding, indispensabil oricărei structuri administrative care trebuie să se „comunică” cetățeanului. În ciuda discuțiilor aprinse pe tema kitschului (de altfel singura opinie pe care sunt în stare să o emită majoritatea „oamenilor de cultură” sau reprezentanții unor autorități publice) romii au reușit intuitiv ceva ce statul român nu a reușit: să-și constituie o imagine coerentă prin mediul numit arhitectură.

## Arhitectura ca text

O societate se constituie din utilizatori de semne. Astfel comunicăm. Aceștia formează grupe de utilizatori pe care le vom numi și *instituții*, care pe baza unor coduri proprii pot descifra grupe de semne, adică texte, și le pot da un înțeles conform propriei culturi mentale. Obiectele produse de o cultură sau considerate de aceasta ca fiind de preț le vom numi artefacte. Ele reflectă o anumite mentalitate, iar existența lor este întotdeauna provocată de existența unor coduri care fac ca ele să poată fi identificate și „citite” ca atare. Atunci când aceste coduri își pierd înțelesul, artefactul la rândul său va deveni lipsit de înțeles. Putem compara arhitectura cu un mediu informațional, în cadrul căruia palatul este un text descifrabil printr-un set de coduri specifice unei anumite culturi mentale. Artefactele sunt componente ale unei culturi materiale pe care orice comunitate o dezvoltă, la fel cum codurile formează cultura mentală. Privindu-le ca fragmente de text, înțelegem că ele sunt subiecte ale unui schimb neîncetat de informație, deci ale unui proces de comunicare între diferite spații culturale sau în interiorul aceluiași spațiu cultural (Posner 2003: 48). Așa ne putem explica cum a ajuns casa, dintr-un obiect neexistent în comunitățile de căldărari sau în alte comunități rome, să reprezinte un artefact central, de prestigiu, cu o largă răspândire geografică pentru aceste comunități. Ne interesează în mod deosebit cum și-a găsit locul acest obiect în viața cotidiană și sistemul de valori specifice romilor.

## Palatul țigănesc ca semn al transformării culturale

Putem înțelege cultura ca pe un sistem al reproducerii de texte, reproducerea implicând transmitere, deci comunicare. Totalitatea textelor percepute de membrii comunității drept centrale, periferice sau străine formează, dată fiind ierarhizarea lor, punctul de plecare a dinamicii culturale și implicit a transformării culturale. Orice spațiu cultural este așadar format dintr-o serie de texte unitare aflate într-o relație ierarhizată între care are loc un transfer continuu de capital simbolic datorită unor mentalități transformate (Posner 2003: 55). Dinamica unei culturi vine așadar, din mentalități schimbate de percepția variabilă asupra acestor texte din care rezultă declinul sau ascensiunea unora dintre ele și ca urmare, transformarea culturală. Dacă, de exemplu, un text odinioară periferic sau respins devine un text central, iar unul central este dat uitării, putem vorbi în circumstanțe extreme despre dispariția unei culturi sau cel puțin despre transformarea ei. Având în vedere că modul de viață nomad este unul din elementele identitare majore ale tradiției rome, apariția casei într-o poziție atât de apreciată trebuie privită ca expresie a unei transformări culturale majore.

Rolul palatelor țigănești<sup>13</sup> în mentalitatea comunităților care îl practică, poate fi mai bine deslușit dacă îl analizăm ca pe o entitate de natură semiotică, ca pe un text nou în grupul de texte pentru care mentalitatea anumitor comunități de romi posedă coduri dătătoare de semnificație. Casa, adăpostul sedentarului și centrul vieții sedentare, a fost până acum 100 de ani un artefact al unei lumi străine, nu făcea parte în nici un fel din viața căldărarilor nomazi. Odată cu sedentarizarea a devenit un text periferic dar acceptat, un artefact utilizat, dar nu mai mult, pentru ca astăzi să fie un text central, cu distribuție largă, frecvență, prestigiu și dătător de indentitate. Dar o observație atentă ne arată că o simplă casă cu dimensiuni mari nu este suficientă pentru a ridica prestigiul social al proprietarului. Forma ei, anumite elemente decorative, poziția ei sunt elementele care fac din casa unui rom un palat țigănesc, determinat de o identitate etnică puternică și devenit în același timp o expresie a ei.

## Simboluri migratoare

Termenul „cultural pollution” desemnează procesul prin care anumite texte, ca urmare a transformărilor culturale, sunt date uitării și devin incapabile în lipsa codurilor aferente să mai structureze sau reprezinte în orice fel, viața comunității respective. În același model anumite texte pot fi preluate și reevaluate de o comunitate, primind înțelesuri noi pe baza unor coduri noi. Bineînțeles, preluarea unui artefact dintr-o cultură străină, cum e cea gadje, fără codurile corespunzătoare la origine, duce la o interpretare diferită a aceluiași text, greșită conform codului inițial, dar pe deplin inteligibilă comunității de receptori nou găsite. Există o multitudine de elemente ornamentale înstrăinate de contextul lor original

13 Ne vom referi în continuare la palatele întâlnite la comunitățile de căldărari.



care s-au regăsit pe fațadele sau în interioarele palatelor într-o compoziție inedită. Un exemplu la scară mică este migrația semnului de marcă a producătorului de automobile Mercedes Benz de pe capota mașinii pe acoperișurile unor case. Asocierea constantă a acestui simbol cu bunăstarea și puterea a dus la acumularea unui capital simbolic remarcabil, utilizat acum de unii dintre membrii comunităților de romi (vezi imaginea 5). Nu este o întâmplare faptul că însemnele unui producător de automobile și-a găsit calea în arsenalul ornamental al palatelor. Casele și mașinile sunt expresii ale prestigiului și reușitei, iar mașini de dimensiuni mai mari sunt adesea ornamentate în interior ca niște mici spații de locuit, cu perdele, covoare și oglinzi care conferă o atmosferă casnică<sup>14</sup>. Un alt exemplu în acest sens este capitellul. În întâlnim pe fațadele tuturor caselor căldărarilor din sud și est, sub forma unui basorelief din gips. Utilizarea lui este spectaculoasă datorită totalei decontextualizării căruia i-a fost supus. Dintr-un element legat strâns de structura portantă a unui edificiu, el se regăsește pe fațada principală a palatului ca o insignă validată în noul context doar de frumusețea ce îi este atribuită. Se întâlnesc astfel capitelluri în cele mai inedite compoziții de fațadă: la baza pilaștrilor, pe placa de beton a balconului sau ca simplă ornamentație într-o poziție aleatoare (vezi imaginea 6).

Am adus în discuție acest fenomen fiindcă reprezintă un proces similar, ce-i drept cu implicații mai mărunte, cu cel prin care căldărarii au preluat o serie de forme și elemente, inclusiv casa ca ansamblu și le-au revalorificat conform propriei viziuni.

### Studiu de caz: Buzescu

Buzescu are deja o anume notorietate când vorbim despre arhitectura „țigănească”. Ne va folosi ca și studiu de caz pentru felul în care mentalitățile în transformare se manifestă asupra culturii materiale generând semne vizibile. Schimbarea codurilor, care definesc criteriile de selecție pentru acele caracteristici ale unui obiect care îi oferă o valoare simbolică majoră, duce la transformarea obiectului respectiv, astfel încât el să corespundă respectivelor criterii. În Buzescu arhitectura practică de comunitatea de căldărari a fost supusă unor transformări repetate, într-un ritm foarte alert, care indică o poziție aparte a casei/căminului, comparativ cu restul populației, în mentalitatea romilor de aici.

În Buzescu, în zona locuită de romi, estetica construcțiilor s-a transformat de cel puțin trei ori în ultimii 18 ani. Multe dintre palate sunt practic majoritatea timpului în construcție. Putem spune că în această perioadă preferințele colective, pentru un fel de a construi sau altul, s-au schimbat de mai multe ori. La începutul anilor '90 casele de locuit ale căldărarilor nu se diferențiau la nivel arhitectural de cele ale populației majoritare și nu putea fi nicidecum vorba despre o arhitectură purtătoare de identitate. Existau însă cu siguranță, încă de pe atunci și probabil cu mult înainte, idei despre cum ar trebui să arate o casă, precum și dorința de a construi una după modelul imaginat<sup>15</sup>, altfel Buzescu nu ar fi astăzi, ceea ce este.

Prima generație de palate din Buzescu nu a apărut din neant. Casele unor consăteni înstăriți au servit drept model. Găsim acest tip de casă, de obicei „cu etaj”, în toată zona înconjurătoare. Proprietarii lor au fost sau sunt persoane cu un statut aparte, astfel că aceste case au fost percepute drept expresia unei vieți împlinite. Să nu uităm că romii sunt activi într-un câmp social intern, propriu comunității din care fac parte și unul extern, numit generic „societatea românească”. Artefacte, purtătoare de capital simbolic major din zona socială externă grupului, au devenit capabile la un moment dat să dețină același volum de capital simbolic și atunci când erau percepute în interiorul grupului. Lică Mușat, din Buzescu, a construit o asemenea casă în 1977, o „vilă” cum spune el (vezi imaginea 7). Conform spuselor sale, după 1989 a construit peste 10 palate țigănești. Modelul „vilei” a fost așadar adoptat în vederea maximizării capitalului simbolic atât în interiorul cât și în exteriorul comunității. Este greu de spus când exact nomazii de odinioară au început să perceapă această capacitate a arhitecturii de a reprezenta, dar probabil acest lucru s-a întâmplat deja cu mult înainte de 1989.

---

14 Mașini de tip Van sunt adesea comparabile cu căruțele cu coviltir, ale rudarilor spre exemplu. Aceștia practică încă un mod de viață seminomad, cel puțin în zona Munteniei. Dotarea acestor vehicule conține o serie de echipamente casnice, destinate locuirii.

15 Ar fi necesară o analiză a imaginarului legat de locuire în mentalitatea romă, respectiv a anumitor grupuri de romi. Din păcate un asemenea studiu a depășit atât timpul disponibil cât și instrumentarul științific care mi-a stat la dispoziție. Ar trebui să fie însă primul pas, într-o continuare a analizei.

Dorința unei clase sociale defavorizate de a deține bunuri specifice claselor sociale percepute ca fiind superioare nu este însă nimic ieșit din comun. Și oricum nu putem spune cu siguranță acest lucru despre romii căldărari. La fel nici utilizarea într-un mod diferit a acestor bunuri și transformarea lor în cadrul unor practici diferite nu sunt suficiente pentru a genera bunuri materiale cu capital simbolic. Doar că în cazul nostru aceste practici, incluzând modalitățile variate de a practica arhitectura, de a o face dar și de a o folosi, provin dintr-o identitate etnică aparte. De asemenea, aparte este frecvența cu care palatele își schimbă înfățișarea în Buzescu, lucru nu foarte obișnuit la obiectele arhitecturale în general<sup>16</sup>.

În cea de-a doua fază se observă o decuplare de modelele locale. Pare să fi existat o evoluție exprimată printr-o libertate deosebită în utilizarea elementelor decorative existente deja în prima fază, dar nefolosite într-un mod atât de aparte. Pare să fi fost faza cea mai creativă, care a dat naștere la o estetică ce în România a devenit simbolul kitschului. Multe palate construite în prima fază sunt modificate acum, devenind mai mari și mai opulent ornamentate. Se construiesc terase adânci astfel încât și la etajele superioare ai impresia că poți păși într-o curte, există circulații verticale amplasate în exterior și casele pot atinge chiar și o înălțime de trei nivele. Risipa demonstrativă a resurselor caracterizează această fază (vezi imaginea 8). Palatele par rezultatul unei concurențe disputate cu toate resursele economice disponibile, căci dorința de a uimi vizitatorul este evidentă, parcelele situate la stradă fiind exploatate la maxim. De aici încolo avem de a face cu o desprindere de modelele locale sau regionale care nu mai par a fi la modă. Există o oarecare nesigurață asupra modelelor demne de urmat și o variabilitate mai mare în funcție de fiecare familie. Ca o constantă, dispar acoperișurile pagodă și apar învelitori din materiale ceramice, locul balustradelor din marmură este luat de cele din crom. Remarcabilă este casa lui Dan Finuțu, edificată în anul 2003 într-un stil neoclasicist inspirat din zona vestică a țării. De altfel clădirea este o copie fidelă a tribunalului din Caracal, construit în prima jumătate a secolului al 20-lea (vezi imaginea 9).

Flexibilitatea cu care căldărarii din Buzescu și-au schimbat preferințele în materie de arhitectură este uimitoare și denotă o atitudine aparte față de obiectul construit. Stilurile de a construi sunt mai aproape de modă, decât de curentele arhitectonice, ceea ce le reduce caracterul de durabilitate invocat adesea când vorbim de arhitectură. Poate fi considerat un nomadism sedentarizat<sup>17</sup> și cuprins în arhitectură. Simbolul unei vieți sedentare, casa, devine astfel mediul de exprimare a unor călătorii care încă se fac și pe care le putem considera reflexe ale vieții nomade.

### Palatul țigănesc ca practică socială

Rămânem în continuare la ideea că palatul se exprimă în două spații culturale/sociale distincte: în comunitatea dată de etnie și în comunitatea locală<sup>18</sup>. Palatul este în acest context rezultatul unor acțiuni în plan economic și social, definite la rândul lor de condițiile de existență zilnice, dar și de un cadru identitar specific. Astfel îl putem considera ca pe un rezultat al unui set de condiții specifice determinate de transformarea identității culturale a comunităților care îl „practică”, dar și a elementelor identitare „tradiționale”. Cum se întâmplă acest lucru, vom încerca să vedem cu ajutorul conceptului de „habitus”, așa cum a fost el definit de Pierre Bourdieu: „Condiționările asociate cu o clasă particulară de condiții de existență produc habitusuri, sisteme de dispoziții durabile și transpozabile, structuri structurate predispușe să funcționeze ca structuri structurante, adică în calitate de principii generatoare și organizatoare de practici și reprezentări care pot fi adaptate obiectiv la scopul lor fără a presupune urmărirea conștientă a unor scopuri și stăpânirea expresă a operațiilor necesare pentru atingerea lor, reglate și regulate în mod obiectiv fără a fi cu nimic produsul supunerii față de unele reguli și, fiind toate acestea, orchestrate în mod colectiv, fără a fi produsul acțiunii organizatoare a unui dirijor.” (Bourdieu 2000: 82)

Habitusul are două funcții. Pe de o parte aduce la iveală practici și artefacte, pe de altă parte structurează percepția și evaluarea acestora. Între aceste două funcții se constituie lumea reprezentărilor sociale. Habitusul este așadar „structura structurantă” impregnată de experiențele trecutului, dar în același timp capabilă de a se reinventa atunci când este cazul, care permite individului să acționeze și evolueze

16 De altfel arhitectura dinamică, capabilă de metamorfoză în chip voit este un curent apărut la capătul evolutiv al teoriei arhitecturii occidentale.

17 Arhitecta Mariana Celac numește acest tip de arhitectură „nomadism pe loc”.

18 Bineînțeles, el reușește mult mai mult. Să fie receptat la nivel național, prin mass-media, lucru pe care arhitectura îl reușește doar prin prisma istoriei sau megalomaniei.



conform unui model general acceptat în comunitatea din care face parte. Dispozițiile ce constituie habitusul se constituie în scheme de percepție, de gândire și de acțiune. Ele sunt generate de câmpul social/cultural în care se mișcă individul, dar în același timp oferă acestuia toate reperele necesare pentru a se orienta și acționa aici.

În acest model, palatul este nu numai un rezultat al contextului social, ci și o practică socială la rândul său. Dar întrebarea pe care trebuie să o punem este dacă palatul devine în vreun fel sinteza, metafora a ceea ce Bourdieu numește habitus? Dacă citim analiza lui Bourdieu asupra casei Kabyle (Bourdieu 1976: 164) și dacă o recitim prin prisma lui Michael de Certeau, trebuie să ne întrebăm dacă centrele fictive ale celor două se suprapun așa cum o fac în cazul casei Kabyle. Lumea răsturnată se regăsește aici, ca imagine oglindită în care individul poate defini tacticile prin care fără a încăla regulile universale își poate mări capitalul social și economic ce vor forma moștenirea, iar pe de altă parte va exploata fertilitatea corpurilor pentru a genera continuitate în timp (de Certeau 2000). Corpurile și bunurile reprezintă forme complementare ale casei, ce împreună cu practicile dedicate înmulțirii lor formează „economia locului”. Palatul este rezultatul unui anume „habitus”, în sensul dat de Bourdieu acestui termen, un act, o faptă, un proces bazat pe anumite dispoziții date de un anumit context social, economic, cultural. Atunci când Bourdieu vorbește despre habitus, analizând casa Kabyle, o face ca și cum ea ar fi spațiul în care acesta își găsește locul, ca și cum centrele fictive ale celor două s-ar suprapune în interiorurile întunecate ale adăpostului construit. Oare și în cazul palatului putem vorbi despre o asemenea suprapunere? Există o diferență față de palat, anume că acesta nu a fost niciodată parte din viața de zi cu zi a celor ce l-au construit. Toate acele activități care formează decursul unei zile obișnuite nu au loc în spațiul oferit de el. El nu este adăpostul fizic al familiei, nu a reprezentat niciodată o necesitate în felul în care o casă este o necesitate pentru omul sedentar. El este oarecum descentrat față de acel loc din care pornind individul sau familia își elaborează tactica menită a-i mări prestigiul (zestrea, moștenirea, fertilitatea) printr-o mărire a capitalului economic și social. Interiorul său nu ne spune nimic despre mișcarea de zi cu zi a corpurilor într-o gospodărie, obiectele pe care le găsim aici nu poartă urmele uzului de zi cu zi, se află într-o stranie relație de înstrăinare unele față de celelalte. Ne aflăm însă într-un loc care adăpostește simbolurile prestigiului, reprezintă moștenirea, adăpostește zestrea (ambele garantează coerența în timp a structurii familiale) dar care nu are valoare de metaforă sintetizatoare pentru acel sistem de valori care dă sens și consistență identitară, chiar dacă joacă un rol major în construirea unei imagini identitare, chiar dacă este aproape un brand, chiar dacă este edificat cu un efort financiar substanțial. El este la rândul său doar rezultatul unei tactici (de Certeau 2000), actuală astăzi, dar poate lipsită de importanță mâine, elaborată în alt loc și lipsită de spațiu fizic, adică în familie, cea care pentru nomad este „casa” și locul intimității. Esențială pentru a putea considera palatul o mărturie identitară este capacitatea sa de a transforma capital economic într-o formă de capital neconvertibil în monedă, deci de a genera risipă în termenii economiei raționalizate și raționalizante (Bataille 1975) și creatoare de identitate. Când nu va mai avea această capacitate, când letargia inerentă arhitecturii va fi întrerupt elocvența schimbului de replici construite dintre familii, fiindcă mentalitatea și codurile care-l descifrează se vor fi transformat, îl vom privi doar ca pe mărturia unei conjuncturi aparte, atât pentru societatea românească cât și pentru romii căldărari, dar nu numai.

Perceperea palatului de către gadje variază între o imagine excentric-abundentă, respectiv una anonim-obscură. O mare parte din ceea ce ne frappează la aceste construcții provine din alăturarea celor două. Epatarea pe de o parte, iar pe cealaltă parte anonimitatea practicilor, proveniența obscură a banilor investiți, a echipelor de muncitori sau a arhitecților care semnează pentru aceste clădiri<sup>19</sup>. Lipsa totală a oricărui control din partea autorităților denotă un vid legislativ în care aceste clădiri au putut lua ființă, lucru imposibil altfel, dat fiind că întreg sistemul de legiferare și control în construcții are scopuri (constând în asigurarea calității și funcționalității în construcții) lipsite de orice interes pentru romii căldărari din Buzescu la momentul edificării palatelor. Această obscuritate în care se desfășoară șantierele din Buzescu își are originea în lipsa totală a oricărui dialog între administrația locală și comunitatea căldărarilor, în cele din urmă între un sistem de reguli iluzorice și o serie de acțiuni și practici provenite din cu totul altă zonă, obscură din punctul de vedere al legiuitorului, dar comune în zona compromisului rezultat din contactul cu acesta.

---

19 Într-o discuție telefonică purtată în anul 2004, arhitectul șef din Alexandria, responsabil și pentru comuna Buzescu, a afirmat că situația este scăpată de sub control în totalitate din punctul de vedere al legiferării procesului de construcție în Buzescu.

## Palatele țigănești în contextul spațial și social

Modul de viață nomad se află la polul opus al vieții structurate pe proprietatea și prelucrarea pământului a populației sedentare (Grigore 2001: 27–28). Pentru sedentar, nomadul este în primul rând o sursă de insecuritate. Poate aduce atât răul cât și binele, dar rămâne greu de clasificat în gesturile, îmbrăcămintea sau vorbele sale. Este străinul care a trecut granița. Pentru romi granițele proprietăților noastre nu înseamnă nimic. Ele nu au constituit niciodată o condiție esențială a vieții sale sau a familiei sale. Viața romilor nomazi este ghidată de un principiu care pentru civilizația europeană a devenit acut valabil abia în ultimul secol: piața de desfacere (Rao 2003: 26). Ca urmare, felul în care nomadul înțelege spațiul este diferit de felul în care o face sedentarul. Pentru a gestiona această neînțelegere cronică s-au inventat o serie de scenarii. Acestea pot fi negociate de către comunități mici (sat/șatră) sau pot avea caracter transregional atunci când sunt impuse de o autoritate instituțională (care de obicei reprezintă populația sedentară). În primul caz, cel mai adesea se găsește o soluție spre avantajul ambelor părți, bazată pe nevoia economică reciprocă. În cel de al doilea caz avem de a face de obicei cu o strategie unilaterală care are ca scop obținerea unor rezultate pe termen lung, de obicei dependența economică reciprocă nemaexistând.

În ambele cazuri, un prim aspect al negocierii îl reprezintă stabilirea relațiilor spațiale ale celor două grupe, una față de cealaltă. În cele din urmă este vorba despre a stabili când și unde au voie să se poziționeze comunitățile de nomazi într-o structură spațială definită și controlată de populația sedentară. Dintotdeauna, fixarea reperelor spațiale ale relației a fost una dintre metodele/țintele principale ale tuturor strategiilor elaborate de către autorități (române/maghiare/austriece) legate de populația de etnie romă. Poziționarea în spațiu reflectă întotdeauna o reproducere a unor relații sociale existente sau dorite/planificate de către autoritatea statală. În istorie au existat două finalități ale unor asemenea strategii. Prima este integrarea/asimiliarea comunităților rome așa cum s-a întâmplat în secolele 18–19 în zonele administrate de Imperiul Habsburgic sau Republica Socialistă România, iar cea de-a doua este exterminarea fizică prin deportarea întregii populații nomade existente pe teritoriul României sub regimul Antonescu. În ambele cazuri spațiul este folosit pentru a stabili relația dorită între romi și gadje/ țigani și români, iar rezultatele se văd până astăzi: cartiere de blocuri dezolante locuite de etnici romi în orașe<sup>20</sup>, sate relativ prospere de romi în Transilvania (zona Bistrița de exemplu), așezările de la marginea satelor din Moldova.

### Palate țigănești în mediul rural: Buzescu

Cartierul locuit de romi din Buzescu datează încă din 1908. Aproximativ 12 familii, în total 40 de persoane au fost aduși aici de Nicolae Capră, mare moșier. Erau romi căldărari. În ciuda unui secol de conviețuire, comunitatea romă și cea română sunt strict despărțite, mariaje între membrii celor două comunități fiind inexistente. După 1989 o mare parte din romii de aici au făcut afaceri pe cont propriu, din spusele lor în special cu metale neferoase în perioada embargoului impus Serbiei. La ora actuală ei sunt cei mai prosperi săteni din Buzescu și lucrul acesta transpare prin densitatea construcțiilor din partea locuită de romi. De asemenea transpare prin re-poziționarea comunității de căldărari în structura spațială a comunei Buzescu. Ca și majoritatea satelor din România, Buzescu este transversat de un drum național care înlocuiește un eventual centru al satului, inexistent altfel. De-a lungul lui se plimbă tinerii sub privirile bătrânilor care stau în fața porților, de-a lungul lui sunt amplasate școala, primăria, biserica ortodoxă și dincolo de aceasta, palatele țigănești. A avea casă la stradă (la strada asfaltată) este și astăzi un privilegiu în aceste sate. Cu atât mai mare trebuie să li se pară romilor privilegiul de a construi aici, în condițiile în care decenii la rând aceste poziții le-au fost neaccesibile din motive sociale sau economice. Amplasarea construcțiilor pe teren este diferită față de cea a caselor locuite de români. Acestea din urmă sunt retrase de la stradă, pentru a lăsa loc unei mici grădini de flori, pe când primele sunt construite direct pe aliniamentul parcelei, ceea ce conferă acestor zone, în combinație cu înălțimea mai mare, un caracter urban. Autenticitatea dezvoltării arhitecturale din Buzescu nu poate fi pusă la îndoială, dată fiind lipsa oricărui control din partea unor instituții abilitate sau cel puțin ineficiența lor. Singurii parametri care au dat formă acestei zone sunt preferințele individuale și potențialul financiar al celor care au construit.

20 În România nu au existat programe de planificare coparticipativă a noilor cartiere ce aveau să fie locuite de cetățeni romi, cum nu a existat nici ideea unui program de asistență socială care să faciliteze acomodarea în noile cartiere.



La Recaș situația este similară cu cea din Buzescu, drumul național care străbate comuna fiind flancat de o serie de construcții noi, aparținând romilor de aici. Diferă însă estetica obiectelor în sine și amplasamentul lor pe teren, ele fiind retrase de la aliniamentul stradal și având compoziții de fațadă/volum de sorginte neoclasică/colonială. La Ciurea sau Grajduri s-au creat ansambluri de palate în zone aflate la marginea vechilor sate și despărțite de acestea de infrastructura căii ferate. Sunt comunități autonome atât din punct de vedere social cât și spațial.

### Palate țigănești în mediul urban: Timișoara

Cu peste 300 000 de locuitori, Timișoara este unul din cele mai mari orașe din România. Unul dintre grupurile de romi de aici sunt așa numiții „țigani de mătase”, cei care au și construit cele mai multe palate aici. Membrii acestei comunități nu sunt identificabili după o vestimentație tradițională. Și-au păstrat însă limba și principalele structuri sociale tradiționale. Folosirea expresiei „la noi în țigănie”<sup>21</sup>, denotă în lipsa unui cartier al romilor existența în continuare a unei comunități destul de compacte.

Zonele centrale ale Timișorii au fost dezvoltate începând cu mijlocul secolului al 18-lea până la finele perioadei interbelice. După 1989 majoritatea construcțiilor noi au fost ridicate la periferia orașului, unde s-au format zone rezidențiale noi, dar în care nu locuiesc persoane de etnie romă. Palatele romilor din Timișoara se află în centrul orașului, nu toate bineînțeles, dar cele mai cunoscute (Epure 1995). Alte zone în care poate fi constatată o aglomerare a lor este zona gării de est sau de-a lungul unor artere de acces în oraș. Ne aflăm deci într-o situație opusă celei din Grajduri sau Ciurea, unde persistă tendința de delimitare. În Timișoara, romii înstăriți și-au facilitat accesul către zonele cele mai prestigioase din oraș, cele care îl reprezintă, care îi reprezintă istoria, situație care a dus la reacții vehemente din partea opiniei publice. Romii de aici, ca și grup etnic independent și grup social marginalizat, nu au nici un fel de relație cu aceste zone și cu tipul de clădiri existente aici. După ce romii au început modificarea acestor case, parțial fără autorizație de construcție, a izbucnit scandalul în presa locală (Băltulescu 1995). Nu ne interesează aici că toate mecanismele de control existente în România pentru zone istorice cu valoare culturală au eșuat. Ne interesează că este unul din puținele cazuri în care obiecte cu valoare culturală majoră pentru populația majoritară au fost afectate direct de felul în care romii își imaginău propria casă.

O altă deosebire față de palatele din Buzescu este în Timișoara implicarea unui arhitect în procesul de proiectare. Cerințele către proiectant sunt foarte clare și însoțite de fotografii de obicei, dar și de o referință la palatul unui alt membru al grupului. Concurența internă fiind pare-se una din principalele motivații pentru investițiile ce se fac în imobile (Petrovici 2003).

Există un interes aparte pentru zonele de case cu mai multe apartamente cum este zona situată de-a lungul străzii C. D. Loga. Sunt clădiri cu două, patru sau șase apartamente situate pe parcele destul de generoase. Aceste apartamente sunt de obicei cumpărate unul câte unul sau împreună pentru a aduce întreg imobilul în proprietatea familiei, după care sunt modificate corespunzător dorințelor. Este interesant că poziția lor este considerată de prestigiu, nu însă și estetica lor care provenind din perioada modernismului anilor '30–40 are o natură destul de austeră și ca atare nu foarte apreciată de noii proprietari. Interesul pentru arhitectura practică de marea burghezime a secolului al 19-lea are poate de a face și cu identificarea unui model social mai apropiat, în care importanța familiei/căminului ca zonă de întreținere dintre spațiul public și cel privat există încă. Casa este o platformă de prezentare și nu doar un adăpost intim. Preferința pentru volume individuale liber amplasate pe teren este vizibilă în special în zone unde frontul stradal este continuu și terenul nu permite o amplasare degajată. Aici te ia în primire un spațiu minim (întotdeauna disproporționat față de treptele monumentale ale intrării) dar care are totuși meritul de a da genera distanța minimă necesară pentru a percepe întreaga volumetrie a casei. Contrastul dintre contextul urban dat, câteodată istoric, și tipul de amplasament descris mai sus, evidențiază caracterul reprezentativ al palatului.

---

21 Expresia aparține unui rom din Timișoara.

## Structură socială și arhitectură

Modelul teoretic al societăților segmentare rămâne cel mai în măsură să descrie structura socială a comunităților rome, în ciuda faptului că realitatea nu este niciodată în totalitate conformă modelului teoretic. Modelele segmentare descriu societăți egalitare cu o ierarhizare și o dinamică socială redusă

Familia extinsă, clanul este segmentul din repetiția căruia se alcătuieste de exemplu o comunitate tradițională de căldărari. În ciuda unor tendințe de organizare în perioada interbelică și în anii de după 1989<sup>22</sup>, nu există nicio instituție sau persoană care să reprezinte realmente țiganii din România. Nu există alt cadru care să reglementeze într-o măsură mai completă relațiile dintre indivizi și poziția acestora în cadrul comunității. Alianțele (obținute prin căsnicii) și gradele de înrudire dau structură și ierarhie comunității rome. Membrii comunităților rome relaționează prin „pakiv” (respect) și „phralipe” (frăție) (Grigore 2001: 129), două concepte în măsură să ofere unui grup stratificarea necesară, dar și unitate. Gradul de respect datorat cuiva sau gradul de înfrățire sunt date în principiu de sex, vârstă și grade de rudenie dar în tot mai mare măsură și de reușite individuale.

Dinamica socială și economică a dus însă la o slăbire a relațiilor sociale bazate pe familie și ierarhii tradiționale, precum și a echilibrului economic bazat pe exercitarea unei meserii comune. Astfel, ca și la restul populației României, s-a produs o stratificare accentuată bazată pe potențialul economic, lucru care a dus la o transformare a tranzacțiilor ce constituie fondul alianțelor (căsătoriilor), principalul instrument de autoreglaj al stratificării sociale.

Palatul apare ca element nou în acest context. El exprimă capacitatea economică a unei familii sau a unui individ de a rivaliza cu bulibașa comunității respective, și mai important, transformă capitalul economic acumulat în capital simbolic capabil să pună în discuție ierarhia socială existentă la un moment dat. Transformarea aceasta pleacă de la un capital economic acceptat și în afara comunității pentru a se finaliza cu un capital simbolic (în forma palatului) incapabil să mai facă obiectul vreunui schimb cu un gadje. Este ca atare o alchimie culturală remarcabilă, în urma căruia valoarea de schimb a unui capital economic inițial devine nulă către exterior, dar cu atât mai ridicată din punct de vedere simbolic în interiorul comunității. Palatul este așadar o practică socială și culturală cu un scop bine definit. El nu este nici pe departe doar o încercare nereușită de a imita condițiile de viață ale sedentarelor.

Revenind la formarea alianțelor în care zestrea și moștenirea reprezintă, alături de fertilitatea corporilor, principalele garanții pentru continuitatea comunității, fetele aduc într-o căsnicie zestrea și fertilitatea, iar băieții perspectiva moștenirii și se pare, casa. Mi s-a confirmat în câteva rânduri că există tendința de a construi pentru fiecare descendent masculin al familiei un palat, dar nu este o constatare verificată pe scară largă<sup>23</sup>.

## Palatul țigănesc ca act public

Ca oaspete într-un palat țigănesc, nu ai impresia că te afli într-un spațiu privat. Camerele lipsite de diferențiere funcțională sunt înlănțuite fără ca zone de circulație să le ierarhizeze accesibilitatea. Adesea există un acces direct dintr-un salon către un „dormitor” sau o „baie”. Acestea se găsesc de obicei în spații cu un grad de accesibilitate redus în cultura europeană contemporană și este cu atât mai ciudat să le întâlnim în casele romilor căldărari puse într-o poziție atât de expusă, având în vedere numeroasele tabuuri privitoare la corp și sexe. Dar lucrurile se limpezesc dacă luăm în considerare lipsa toaletelor și faptul că dormitoarele vizitabile de fapt nu servesc nimănui pentru a dormi. La fel ca și majoritatea celorlalte spații ale palatului au scopul de a adăposti zestrea constând în fuste, perini, pături și altele. Există așadar un grad mic de control al transparenței spațiilor, acesta nefiind necesar, neexistând spații private așa cum le înțelegem noi.

Putem vorbi cel mult de grade de permeabilitate diferite ale diverselor zone ale casei. Acestea nu se bazează însă pe categoriile privat/public. În special când casa este mai mică sau adăpostește o cameră de locuit, se va observa că încăperile destinate zestreii au un grad de accesibilitate mai mic, fiind amplasate la capătul șirului de camere și cât mai departe posibil de zonele în care se desfășoară viața de zi

22 Celebrii sunt împăratul Iulian și regele Cioabă, care au încercat să se autodesemneze drept reprezentanți ai tuturor romilor din România.

23 În Reșița, Ciurea și Lugoj am întâlnit asemenea cazuri.



cu zi. Familiile cu adevărat prospere locuiesc într-o casă separată de palat, neexistând astfel pericolului contaminării sale (vezi schița 4).

Delimitarea spațiilor în acest fel parcurge granița dintre activitățile de zi cu zi și cele festive. Palatul este destinat momentelor centrale din viața familiei care în același timp sunt momentele edificatoare ale comunității, familia fiind singura instituție capabilă să genereze reprezentare, să reproducă și să transmită valori și ca urmare să păstreze identitatea. Nunta, botezul, moartea își pot găsi locul în sau alături de el. În Timișoara, Recaș sau Reșița de altfel, majoritatea familiilor de romi trăiesc în afara țării și își folosesc palatele numai de câteva ori pe an cu ocazia unor momente festive.

Diferențierea privat/public, definitorie pentru noi, își pierde valabilitatea în palat. De altfel și în cultura europeană spațiul privat a fost făcut posibil doar de apariția familiei restrânse, aparent fără nevoia, dar în realitatea fără putința de a se reprezenta public. Sfera privată a europeanului a apărut din nevoia de a se apăra, este un instrument defensiv față de comunitate, mai mult decât unul de afirmare. Acest lucru este de neimaginat într-o societate a cărei supraviețuire depinde de transmiterea informației pe cale orală de la bunici la nepoți iar relațiile de rudenie sunt definitorii pentru poziția fiecărui individ în parte, necesitând o reevaluare și monitorizare continuă, astfel ca deciziile individului să corespundă în orice moment realității.

Palatul public nu este însă, deschis oricând oricui. Dimpotrivă, etajele superioare sunt adesea închise, ele nu pot fi accesate decât în prezența capului familiei. Acest spațiu este unul mai puțin public în sensul unei accesibilități generale, el este mai degrabă un act public. Face parte dintr-un discurs public la care toată comunitatea ia parte. Dincolo de capacitatea sa de a transmite mesaje în interiorul comunității, de exemplu despre norocul (înțeles ca „baxt”, ca șansă folosită inteligent) capului familiei, despre potența sa economică, el oferă comunităților ce-l folosesc un mediu (arhitectura) inteligibil și unui gadje și se adresează deci, mai mult sau mai puțin voit și celor din afara grupului.

## Cotidian și sărbătoare

A construi rămâne, dincolo de obiectul arhitectonic rezultat, un act determinat de factori socioculturali. Este o îndeletnicire supusă continuu schimbării, datorită transformărilor de mentalitate și percepție la care suntem supuși. Ca atare, o construcție îndeplinește necesități culturale sau simbolice, câteodată ingnorând pe deplin orice funcționalitate rezultată din exploatarea ei cu un anumit scop. Vorbim atunci despre monumente, construcții cu caracter simbolic care reprezintă anumite momente în istoria unei comunități.

Același lucru îl fac și palatele. Ele sunt spații interzise cotidianului, ce fac loc momentelor marcante din viața familiei, dând posibilitatea reprezentării acesteia în plan social și acumulării de capital simbolic. Excluderea toaletelor sau bucătariilor evidențiază caracterul simbolic al palatelor. În Banat această funcție de reprezentare simbolică este subliniată și de amplasarea unei curți la frontul stradal care dă prilejul de a expune mașini, piese de zestre etc., atunci când este cazul sau pur și simplu de a sărbători la vedere și de a transforma sărbătoarea în spectacol.

Între palatul țigănesc și monument așa cum îl înțelege cultura europeană există însă o diferență majoră. Monumentul este intangibil, substanța sa fizică este de neatins. Palatul țigănesc, din contră, este supus unei transformări continue în funcție de codurile și dispozițiile utilizatorilor, mereu în schimbare. Se remarcă aici ceva vizibil și în însemnătatea cuvântului „țigănie” în dublul său înțeles, de cartier al țiganilor și de comunitate țigănească. Este o capacitate de a percepe socialul, comunitatea, valorile comune, fără a fi necesar un suport material sub forma unor artefacte (a unui oraș, a unor monumente, a unor granițe marcate fizic) și de a da mai departe aceste valori, precum și de a păstra identitatea în lipsa unor texte materializate. Este probabil o urmare a nomadismului care implică o puternică afirmare a cadrului sociofamiliar în lipsa unor repere spațiale/materiale concrete, în lipsa unor texte, așa cum le-au avut evreii după dispariția templului. Este poate și motivul pentru care bisericile neo-protestante au un asemenea succes în rândul comunităților romi, ele punând accentul pe comunitatea creștină și nu pe cadrul construit numit biserică.

Înțelegând familia ca instituție de bază a comunităților de romi, înțelegem de ce nu sunt celebrate în cadrul palatului evenimente istorice majore precum exodul din India, dezrobirea sau deportarea în Transnistria, ci acele evenimente esențiale pentru viața individului cum sunt nașterea, nunta, moartea. Dar palatul nu reprezintă aceste momente în sensul unei amintiri. El oferă cadrul actual în orice moment și nemijlocit pentru celebrarea prezentului în care are loc evenimentul, eveniment care nu are nevoie de amintire sau memorie, el revenind cu siguranță dintr-o necesitate biologică cu dimensiune culturală

și identitară. În același timp, palatul este garantul economic pentru evenimentele celebrate. El poate defini posibile alianțe (căsnicii) sau le poate exclude. El poate exprima anumite stări de fapt economice sau redefini rapoarte de putere prin capitalul simbolic pe care îl poartă. Exprimând, el moștenește întreaga capacitate de a replica spontan, inerentă limbajului vorbit, el se transformă conform necesităților și tendințelor devenind astfel instrumentul primar de combativitate socială și fiind capabil să răstoarne ordinea stabilită a lucrurilor.

Transformarea sa se traduce prin transformarea limbajului formal al arhitecturii sale. „Stilul arhitectural” al palatului se constituie din chestiunile discutate și receptate zi de zi, din călătoriile relatate și manopera anonimă a celor care îl contruiesc. Palatul rămâne spațiu festiv și totuși cît se poate de ancorat în realitatea vieții sociale, instrument pragmatic în ultimii 18 ani, poate inutil mâine și în nici un caz întrupare a unui trecut idealizat sau chiar a unui proiect de viitor imaginat.

Concluzionînd, putem spune că „palatul țigănesc” este un proiect motivat social și determinat cultural. Cum se va dezvolta fenomenul în continuare rămîne o întrebare deschisă, nefiind exclusă o drastică pierdere în intensitate. Pentru final trebuie repetat că numai o mică parte dintre romi au capacitatea financiară de a construi o asemenea clădire, majoritatea fiind prizonierii unei identități care se mișcă între marginalizare socială și o identitate etnică adesea fragmentată și în plină transformare.

## Bibliografie

ACHIM, Viorel

1998 *Țigani în istoria României*. București, Editura Enciclopedică

ASSMAN, Jan

2002 *Das kulturelle Gedächtnis. Schrift, Erinnerung und politische Identität in frühen Hochkulturen*. München, C. H. Beck

BATAILLE, Georges

1975 *Die Aufhebung der Ökonomie*. Rogner & Bernhard GmbH & Co. Verlags KG, München

BERESCU, Cătălin

2002 Palatul țigănesc: obiect de studiu sau subiect de execuție publică. *www.divers.ro*, nr. 88.

BĂLTULESCU, Ramona

1995 Țiganul Tibi Pita din Recaș pătrunde puternic în zona de protecție urbană a Timișoarei. Unde își face castel. *Realitatea Bănățeană*. 05. 21

BOURDIEU, Pierre

1976 *Entwurf einer Theorie der Praxis auf der ethnologischen Grundlage der kabyliischen Gesellschaft*. Frankfurt a. M.

2003 *Die feinen Unterschiede: Kritik der gesellschaftlichen Urteilskraft*. Frankfurt a. Main, Suhrkamp

CELAC, Mariana – LAPADAT, Marius Marcu – KIRALY, Josif

2001 Roumanie: les hautes toitures de Baragan. *L'architecture d'aujourd'hui* 335.

de CERTEAU, Michel

1988 *Kunst des Handelns*. Berlin, Merve

CHARBONNIER, Georges

1961 *Entretiens avec Claude Lévi-Strauss*. Paris, Plon-Julliard

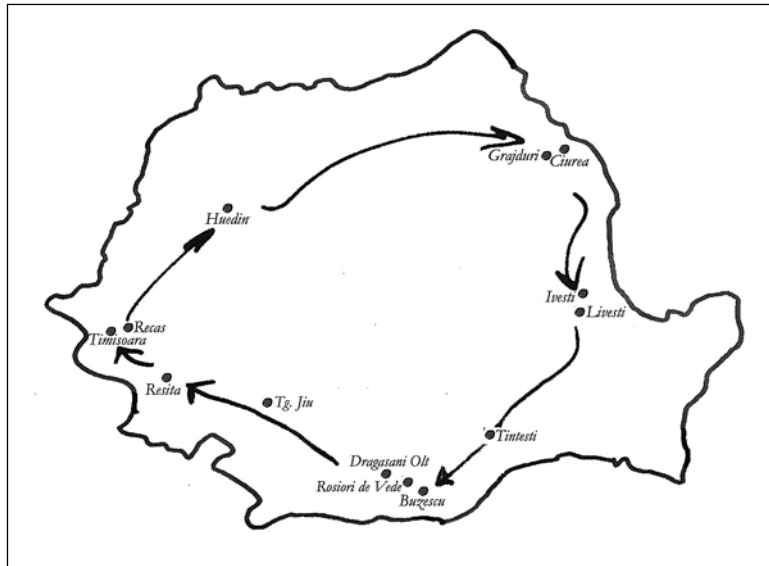




- CHELCEA, Ion  
1944 *Țigani din România. Monografie etnografică*. București, Editura Institutului Central de Statistică
- CHERATA, Lucian  
1994 *Istoria țiganilor. Origine, specific, limbă*. Craiova, Editura Z
- COJOCARU, Z. Ornea  
1966 *Falansterul de la Scaieni*. București
- DIAMANT, Teodor  
1958 *Scieri economice*. Bucuresti, Gr. Mlandenatz
- DJURIÆ, Rajko  
2002 *Ohne Heim – Ohne Grab*. Die Geschichte der Roma und Sinti, Berlin, Aufbau Taschenbuchverlag,  
1996, 1. Auflage
- DÖRRES, Andrea  
1993 *Roma und Sinti Grenzgänger der Geschichte: die nationalistische Zigeunerverfolgung und ihre Spätfolgen, unter besonderer Berücksichtigung des österreichischen Raumes*. Graz, Univ., Dipl.-Arb.
- EPURE, Lia Lucia  
1995 *Construcțiile țigănești năpădesc*. *Ziua*, Timișoara 07. 28.
- GIERE, Jaqueline (Hrsg.)  
1996 *Die gesellschaftliche Konstruktion des Zigeuners: zur Genese eines Vorurteils*. Frankfurt am Main, Campus-Verl
- GILLESPIE, Marie  
1999 *Fernsehen im multiethnischen Kontext*. In: HÖRNIG, H. Karl – WINTER, Rainer (Hrsg.): *Widerspenstige Kulturen. Cultural Studies als Herausforderung*. Frankfurt a. M., Suhrkamp
- GRIGORE, Delia  
2001 *Curs de antropologie și folclor rrom: Introducere în studiul elementelor de cultură tradițională ale identității contemporane*. București, Credis
- GRISELINI, Francesco  
1780 *Versuch einer politischen und natürlichen Geschichte des Temeswarer Banats in Briefen an Standespersonen und Gelehrte*. Wien
- KOGĂLNICEANU, Mihail  
1946 *Esquisse sur l'histoire, les moeurs et la langue des Cigains connus en France sous le nom de Bohémiens*. In: *Opere*. I., București
- LÉVI-STRAUSS, Claude  
1967 *Les Structures elementaires de la parenté*. Mouton-De Gruyter, Paris–Berlin
- MIKLOSICH, Franz von  
1873 *Über die Mundarten und die Wanderungen der Zigeuner Europas*. III, Wien
- NASTASĂ, Lucian – VARGA Andrea (ed.)  
2001 *Minorități etnoculturale. Mărturii documentare. Țigani din România (1919-1944)*. Cluj-Napoca, Fundația CRDE
- OPFERMANN, Ulrich Friedrich  
1996 *„Daß sie den Zigeuner-Habit ablegen“: die Geschichte der „Zigeuner-Kolonien“ zwischen Wittgenstein und Westerwald*. Frankfurt am Main, Wien, Lang

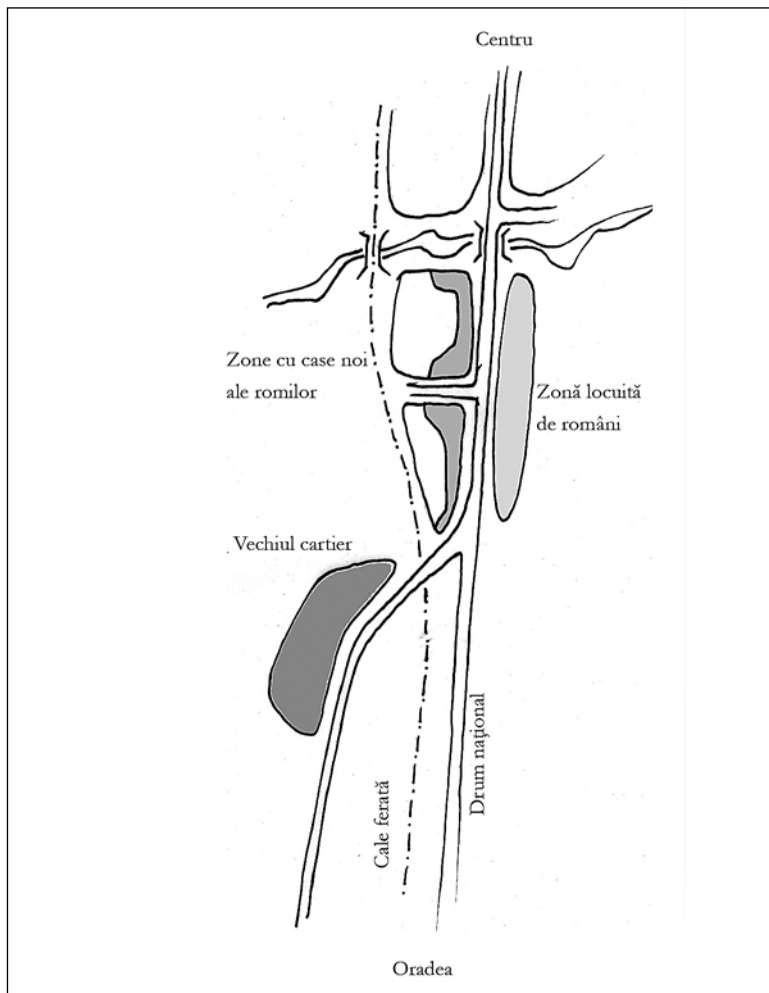
- PETROVICI, Georgeta  
2003 Arhitectul țiganilor. *Evenimentul Zilei*. 01. 05.
- POSNER, Roland  
2003 Kultursemiotik. In: NÜNNING, Ansgar – NÜNNING, Vera (Hrsg.): *Konzepte der Kulturwissenschaften: Theoretische Grundlagen - Ansätze – Perspektiven*. Stuttgart-Weimar, J. B. Metzler
- POTRA, Gheorghe  
2001 *Contribuțiuni la istoricul țiganilor din România*. București, Curtea Veche Publishing
- RAICEWICH, I. St.  
1789 *Bemerkungen über die Moldau und Wallachej in Rücksicht auf Geschichte, Naturprodukte und Politik. Aus dem Italienischen*. Wien
- RAO, Aparna  
2003 Peripatetische Gruppen zwischen Kalkutta und Istanbul: Ähnlichkeiten und Unterschiede. In: MATRAS, Yaron – WINTERBERG, Hans – ZIMMERMANN, Michael (Hrsg.): *Sinti, Roma, Gypsies: Sprache-Geschichte-Gegenwart*. Berlin, Metropol
- REMMEL, Franz  
1993 *Die Roma Rumäniens: Volk ohne Hinterland*. Wien, Picus-Verl  
2004 *Der Turm zu Babel. Ein Mosaik zur rumänischen Romagesellschaft*. Resita, Inter Graf
- SCHWINGEL, Markus  
1995 *Pierre Bourdieu. Zur Einführung*. Junius
- WEYRAUCH, O. Walter  
2002 *Das Recht der Roma und Sinti. Ein Beispiel autonomer Rechtsschöpfung*. Frankfurt a. M., Vittorio Klostermann
- ZAMFIR, Elena – ZAMFIR, Cătălin  
1993 *Țiganiile între ignorare și îngrijorare*. București, Alternative
- ZAMFIR, Cătălin – PREDA, Marian  
2002 *Romii în România*. București, Expert

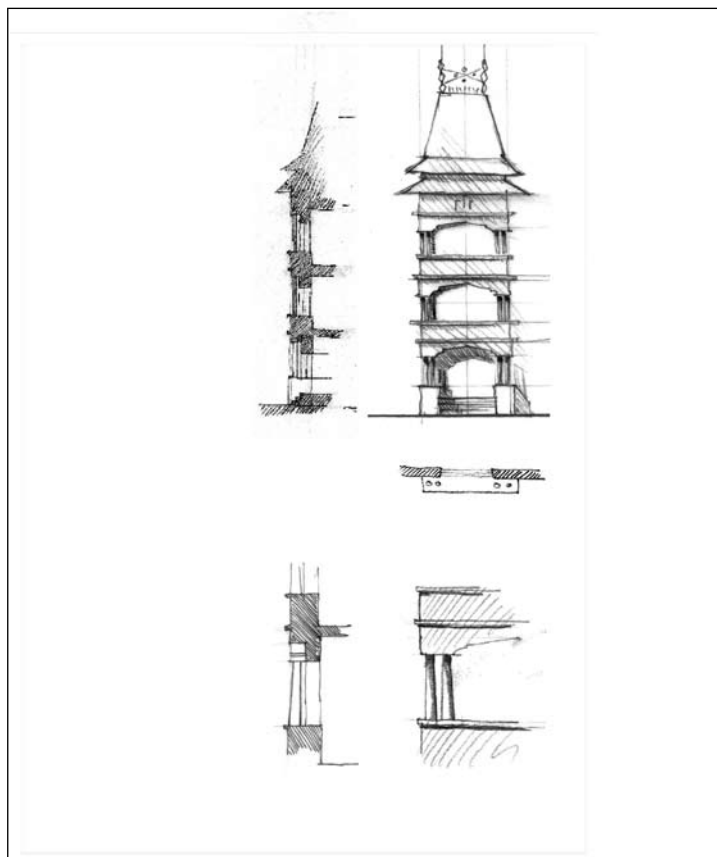
Anexe



■ Schița 1.

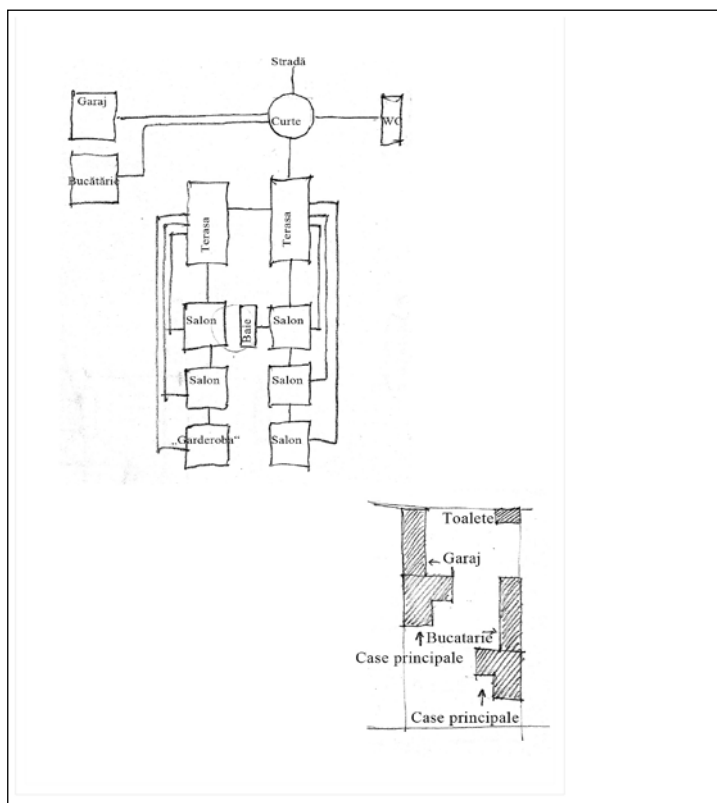
■ Schița 2.





■ *Schița 3.*

■ *Schița 4.*





■ *Imaginea 1.*



■ Imaginea 2.

■ Imaginea 3.





■ *Imaginea 4.*

■ *Imaginea 5.*





■ *Imaginea 6.*

■ *Imaginea 7.*







■ *Imaginea 8.*

■ *Imaginea 9.*



## DESPRE INSTITUTUL PENTRU STUDIAREA PROBLEMELOR MINORITĂȚILOR NAȚIONALE

### ABOUT THE ROMANIAN INSTITUTE FOR RESEARCH ON NATIONAL MINORITIES

### A NEMZETI KISEBBSÉKGUTATÓ INTÉZETRŐL

INSTITUTUL PENTRU STUDIAREA PROBLEMELOR MINORITĂȚILOR NAȚIONALE (ISPMN) funcționează ca instituție publică și ca personalitate juridică în subordinea Guvernului și în coordonarea Departamentului pentru Relații Interetnice. Sediul Institutului este în municipiul Cluj-Napoca.

#### ■ Scop și activități de bază

studierea și cercetarea inter- și pluridisciplinară a păstrării, dezvoltării și exprimării identității etnice, studiarea aspectelor sociologice, istorice, culturale, lingvistice, religioase sau de altă natură ale minorităților naționale și ale altor comunități etnice din România.

#### ■ Direcții principale de cercetare

Schimbare de abordare în România, în domeniul politicilor față de minoritățile naționale: analiza politico instituțională a istoriei recente;  
Dinamica etno-demografică a minorităților din România;  
Revitalizare etnică sau asimilare? Identități în tranziție, analiza transformărilor identitare la minoritățile etnice din România;  
Analiza rolului jucat de etnicitate în dinamica stratificării sociale din România;  
Patrimoniul cultural instituțional a minorităților din România;  
Patternuri ale segregării etnice;  
Bilingvismul: modalități de producere, atitudini și politici publice;  
Noi imigranți în România: modele de incorporare și integrare;

The ROMANIAN INSTITUTE FOR RESEARCH ON NATIONAL MINORITIES (RIRNM) is a legally constituted public entity under the authority of the Romanian Government. It is based in Cluj-Napoca.

#### ■ Aim

The inter- and multidisciplinary study and research of the preservation, development and expression of ethnic identity, as well as social, historic, cultural, linguistic, religious or other aspects of national minorities and of other ethnic communities in Romania.

#### ■ Major research areas

Changing policies regarding national minorities in Romania: political and institutional analyses of recent history;  
Ethno-demographic dynamics of minorities in Romania;  
Identities in transition – ethnic enlivening or assimilation? (analysis of transformations in the identity of national minorities from Romania);  
Analysis of the role of ethnicity in the social stratification dynamics in Romania;  
The institutional cultural heritage of minorities in Romania;  
Ethnic segregation patterns;  
Bilingualism: ways of generating bilingualism, public attitudes and policies;  
Recent immigrants to Romania: patterns of social and economic integration.



A kolozsvári székhelyű, jogi személyként működő NEMZETI KISEBBSÉGKUTATÓ INTÉZET (NKI) a Román Kormány hatáskörébe tartozó közintézmény.

### ■ Célok

A romániai nemzeti kisebbségek és más etnikai közösségek etnikai identitásmegőrzésének, -változásainak, -kifejeződésének, valamint ezek szociológiai, történelmi, kulturális, nyelvészeti, vallásos és más jellegű aspektusainak kutatása, tanulmányozása.

### ■ Főbb kutatási irányvonalak

A romániai kisebbségpolitikában történő változások elemzése: jelenkortörténetre vonatkozó intézménypolitikai elemzések;

A romániai kisebbségek népességedemográfiai jellemzői;

Átmeneti identitások – etnikai revitalizálás vagy asszimiláció? (a romániai kisebbségek identitásában végbemenő változások elemzése);

Az etnicitás szerepe a társadalmi rétegződésben;

A romániai nemzeti kisebbségek kulturális öröksége;

Az etnikai szegregáció modelljei;

A kétnyelvűség módozatai, az ehhez kapcsolódó attitűdök és közpolitikák;

Új bevándorlók Romániában: társadalmi és gazdasági beilleszkedési modellek.

## **A apărut/Previous issue/Megjelent:**

■ Nr. 1.

Kiss Tamás – Csata István: *Evoluția populației maghiare din România. Rezultate și probleme metodologice. Evolution of the Hungarian Population from Romania. Results and Methodological Problems*

■ Nr. 2.

Veres Valér: *Analiza comparată a identității minorităților maghiare din Bazinul Carpatic. A Kárpát-medencei magyarok nemzeti identitásának összehasonlító elemzése.*

■ Nr. 3.

Fosztó László: *Bibliografie cu studiile și reprezentările despre romii din România – cu accentul pe perioada 1990–2007.*

■ Nr. 4.

Remus Gabriel Anghel: *Migrația și problemele ei: perspectiva transnațională ca o nouă modalitate de analiză a etnicității și schimbării sociale în România.*

■ Nr. 5

Székely István Gergő: *Soluții instituționale speciale pentru reprezentarea parlamentară a minorităților naționale*

■ Nr. 6.

Toma Stefánia: *Roma/Gypsies and Education in a Multiethnic Community in Romania*

■ Nr. 7

Marjoke Oosterom: *Raising your Voice: Interaction Processes between Roma and Local Authorities in Rural Romania*

■ Nr. 8.

Horváth István: *Elemzések a romániai magyarok kétnyelvűségéről*

## **În pregătire/Next issues/Előkészületben:**

■ Nr. 10.

Tódor Erika Mária: *Analytical aspects of institutional bilingualism. Reperle analitice ale bilingvismului instituțional*

